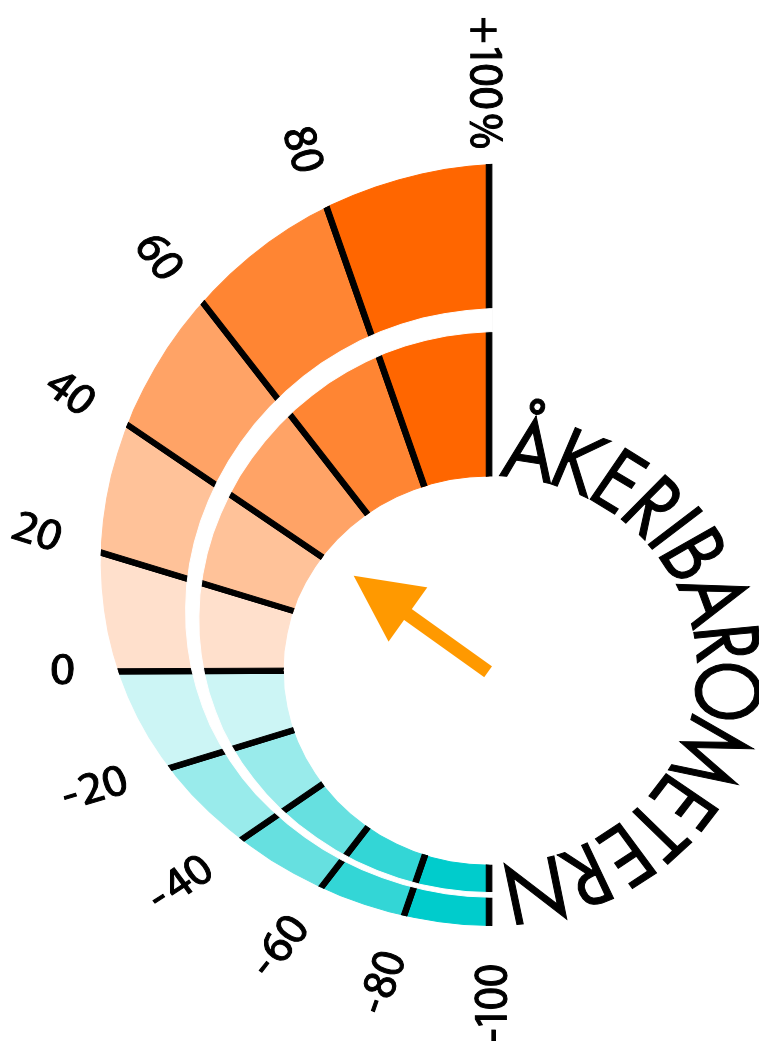




## Åkeribarometern 2015 kvartal 2



## Innehåll

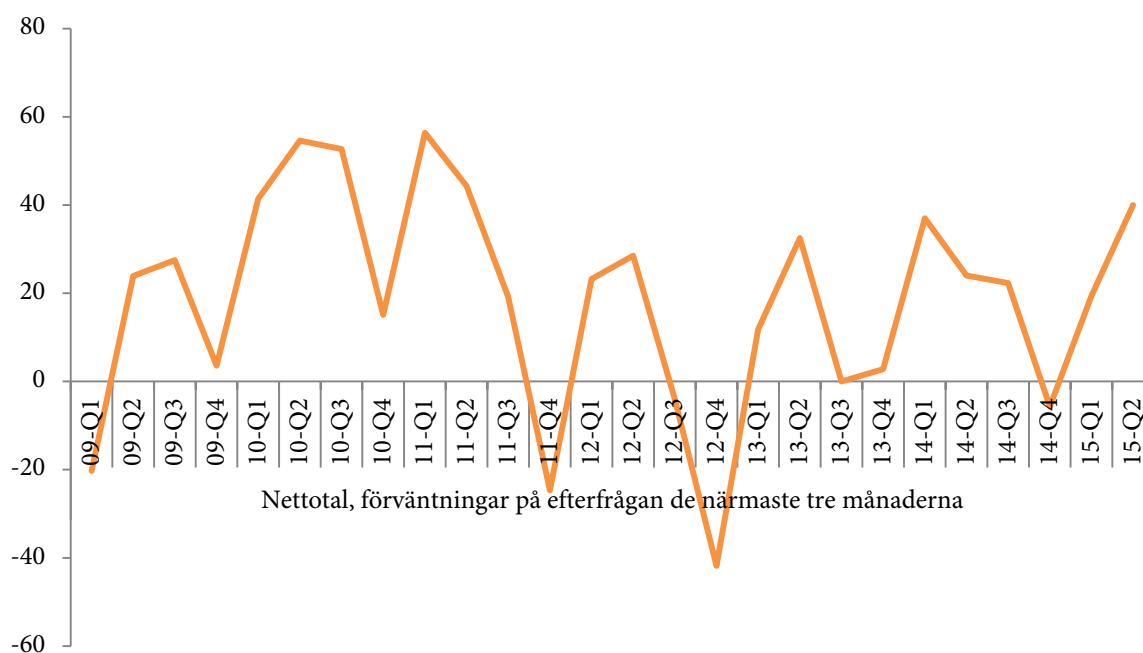
Åkeribarometern, kvartal 2, 2015 .....	1
Sammanfattning.....	4
Nettotal.....	6
Den senaste tiden .....	16
Jämfört med förra året samma tid .....	22
Nuläge.....	27
Metod .....	32

## Åkeribarometern

För att få en uppfattning konjunkturläget inom åkerinäringen tillfrågar Sveriges Åkeriföretag fyra gånger per år befattningshavare i ledande ställning inom transportsäljande åkeriföretag. I undersökningen bedömer svarspersonerna situationen för det egna företaget tre månader bakåt och tre samt sex månader framåt beroende på fråga.

I underlaget till Sveriges Åkeriföretags Åkeribarometer ställs frågor rörande efterfrågan, produktion, investeringar, försäljningspriser och personalstyrka. I Åkeribarometern, som utvisar trenden över vart vi är på väg, fokuserar vi på de intervjuades förväntningar på efterfrågan uttryckt som netttotal. Vi tar också fram netttotal för investeringsplaner samt bedömningen av personalstyrkans förändring. Läs mer om tillvägagångssättet i metodavsnittet.

Åkeribarometerns värde i andra kvartalet 2015 är +40. I figuren nedan visas Åkeribarometerns värden de senaste åren.



*Notera: Delbranscher med få svarande redovisas inte men är med i totalen.*

## Sammanfattning

### Det senaste kvartalet

Under de senaste tre månaderna har cirka hälften av företagsledare inom åkerinäringen sett en ökad efterfrågan och drygt var tredje, 36 procent, har sett en oförändrad efterfrågan. Minskning av efterfrågan har drygt 14 procent uppgett.

Budförsändelser/post/småpaket har den senaste perioden haft en starkt ökad efterfrågan, liksom Bygg- och anläggningstransport samt Närdistribution/kretstrafik. Delbranscherna Fjärrtrafik, Miljöservice och renhållning, Kyl- och frystransporter samt Bohag- och kontorsflyttning uppger en relativt stor del ökad efterfrågan, runt 50 procent.

Totalt ser vi alltså att den sammanlagda produktionen i princip visar samma siffror som efterfrågan, där fyra av tio angett oförändrad, runt 14 procent minskad och knappt hälften angett ökad produktion.

Den delbransch som sett störst produktionsökning är i enlighet med vad tidigare framkommit i denna rapport; Budförsändelser/post/småpaket. Men även Närdistribution/kretstrafik, Miljöservice och renhållning, Bygg- och anläggning och Bohag- och kontorsflyttning har haft en bra produktionsperiod.

Personalstyrkan har varit intakt uppger knappt tre fjärdedelar av respondenterna. Nästan 15 procent anger ökat antal anställda, en ökning sedan föregående period, och lika många av de svarande har sett personalminskningar.

En stor majoritet av de svarande – drygt tre fjärdedelar - har haft oförändrade priser. Ökning anger en relativt låg andel, 7,6 procent, men som är en ökning sedan föregående barometer. Minskning av försäljningspriserna anger en desto större andel, drygt 14 procent. Det oförändrade läget för alla delbranscher är dominerande. Största andelen sänkta priser ses i Skogstransport, där en fjärdedel av de svarande uppger minskning. Fjärrtrafik, Jordbrukstransport, Bygg- och anläggning samt Budförsändelser/post/småpaket uppger prissänkningar mellan 15-20 procent.

Priserna verkar alltså procentuellt inte hänga med utvecklingen i jämförelse med efterfrågan eller den sammanlagda produktionen. Och eftersom antal anställda till största delen också ligger kvar på oförändrad nivå kan slutsatsen dras, att åkerinäringens effektivisering fortsätter.

## Nuläget

Åkeriföretagens kapacitet är lagom enligt knappt hälften av de svarande, 48 procent. En dryg fjärdedel anger att kapaciteten är mer än tillräcklig, medan en knapp fjärdedel uppger kapacitetsbrist.

På frågan om företagets kapacitetsutnyttjande i procent anger de svarande i medeltal 86 procent, en förbättring jämfört med föregående kvartal och jämfört med Åkeribarometern 2014-01. Jämfört med samma period föregående år ser dock bedömningen av produktionskapaciteten något mindre gynnsam ut. Många fler anser att produktionen har överkapacitet, en stor höjning från 2 procent till dagens 26. Färre tycker att företaget lagom kapacitet, och antalet som lider av kapacitetsbrist har mer än halverats på ett år.

Lönsamheten i åkerinäringen är bekymmersam. Knappt 40 procent anger att den är tillfredsställande medan nästan hälften tycker att den är dålig eller mycket dålig. 14 procent av de svarande tycker att lönsamheten är god. Jämfört med Åkeribarometern som gjordes samma period förra året är dagens siffror alarmerande, och utgör en halvering på ett år.

Svarsmönstret över främsta hindret för utökad verksamhet liknar tidigare undersökningar. Ungefär samma antal svarande anger ”inga hinder”, knappt 16 procent, jämfört med förra kvartalet. Noterbar avvikelse är att andelen svarande som ser personalbrist som hinder, har ökat sedan föregående kvartal och är drygt 11 procent jämfört med förra kvartalets 8,7 procent. Andelen som angett otillräcklig efterfrågan har minskat något från knappt hälften (48 procent) till dagens fyra av tio. Noterbart är också en större spridning bland svaren.

## Den närmaste tiden

De planer företagen anger för sina investeringar följer i princip den fördelning som visades i den förra Åkeribarometern; knappt 60 procent ligger kvar på oförändrad nivå, en tredjedel kommer öka och 6 procent kommer minska investeringarna.

Investeringsviljan är trots lönsamhetsproblemen högre än för ett år sedan. Åkeribarometern 2014-Q2 visar att 12 procent planerade att öka sina investeringar, inte ens hälften av dagens siffror. Andelen som anger oförändrad nivå har sjunkit, från 76 procent förra året, till denna undersöknings 58 procent.

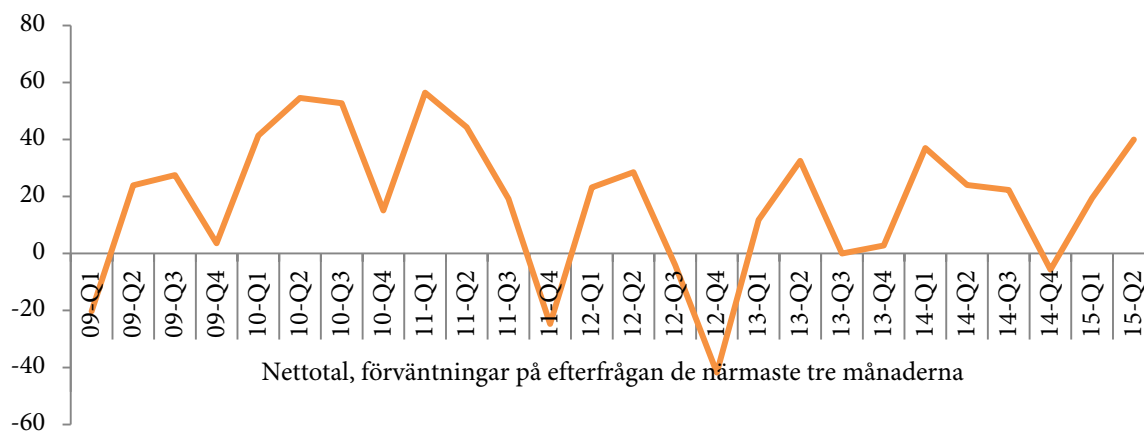
Den delbransch som främst uppger behov av investeringar är inte oväntat Jordbrukstransport, som har en fortsatt intensiva period framför sig. Men även delbranscherna Miljöservice och renhållning, Bohag- och kontorsflyttning samt Budförsändelser/post/småpaket investerar i hög grad.

## Nettotal

### Efterfrågan

Åkeribarometerns värde för efterfrågan landar i första kvartalet 2015 på + 40. Värdet är resultatet av att procenttalet för de som tror på minskad efterfrågan dras från andelen som tror på ökad efterfrågan.

Nettotal efterfrågan, utveckling 2009 – 2015

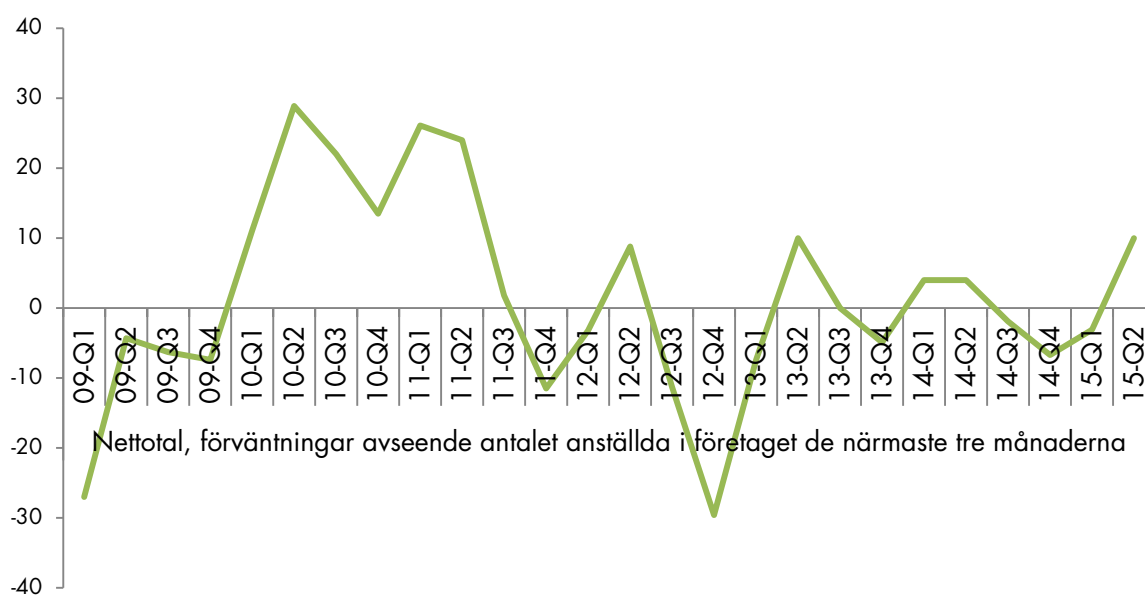


Inom alla mätbara delbranscher förväntar sig ett övervägande antal oförändrad efterfrågan, i medeltal dryga 45 procent. Ökning anger i princip lika många av företagen, knappt hälften, medan 6 procent anger minskad efterfrågan.

## Antalet anställda

Även i personalstyrkan förutses främst oförändrat läge, där knappt tre fjärdelar av de svarande uppger oförändrat antal anställda. Totalt signaleras personalminskningar av 9 procent. Personalökningar uppger två av tio svarande. Vilket ger Nettotalet för antal anställda + 10.

Nettotal, antal anställda utveckling 2009 – 2015



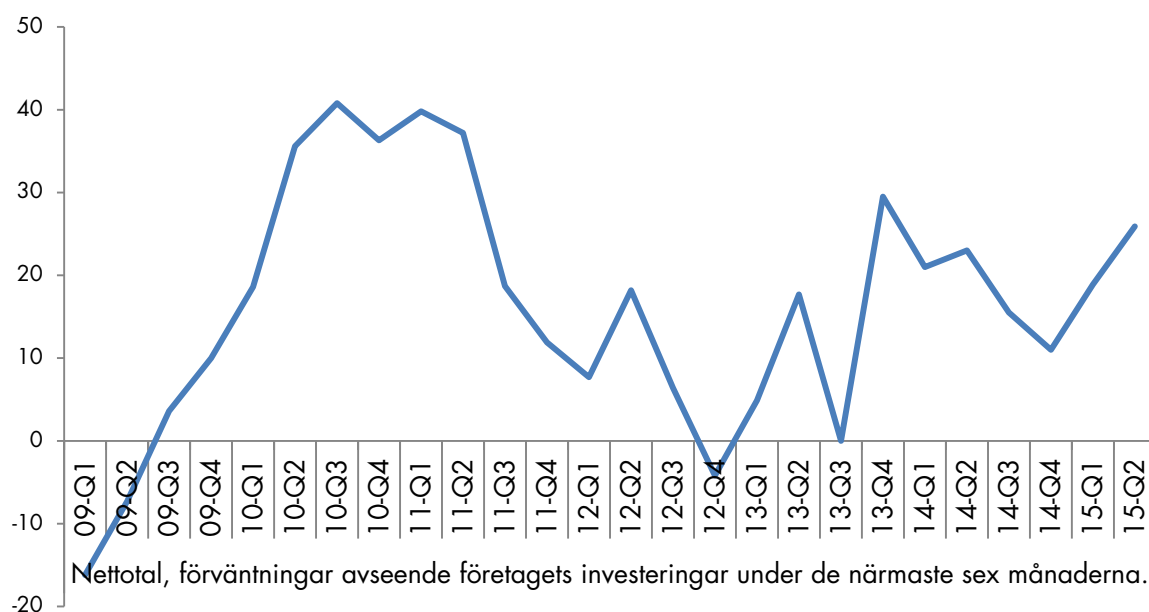
## Investeringar

Vad det gäller investeringar ligger nivån oförändrad för knappt två tredjedelar av de svarande, 60 procent.

Minskade investeringar svarar sammanslaget 6,5 procent,

Ökade investeringar fastställer en tredjedel av de svarande. Detta ger Nettotalet för investeringar + 25,9.

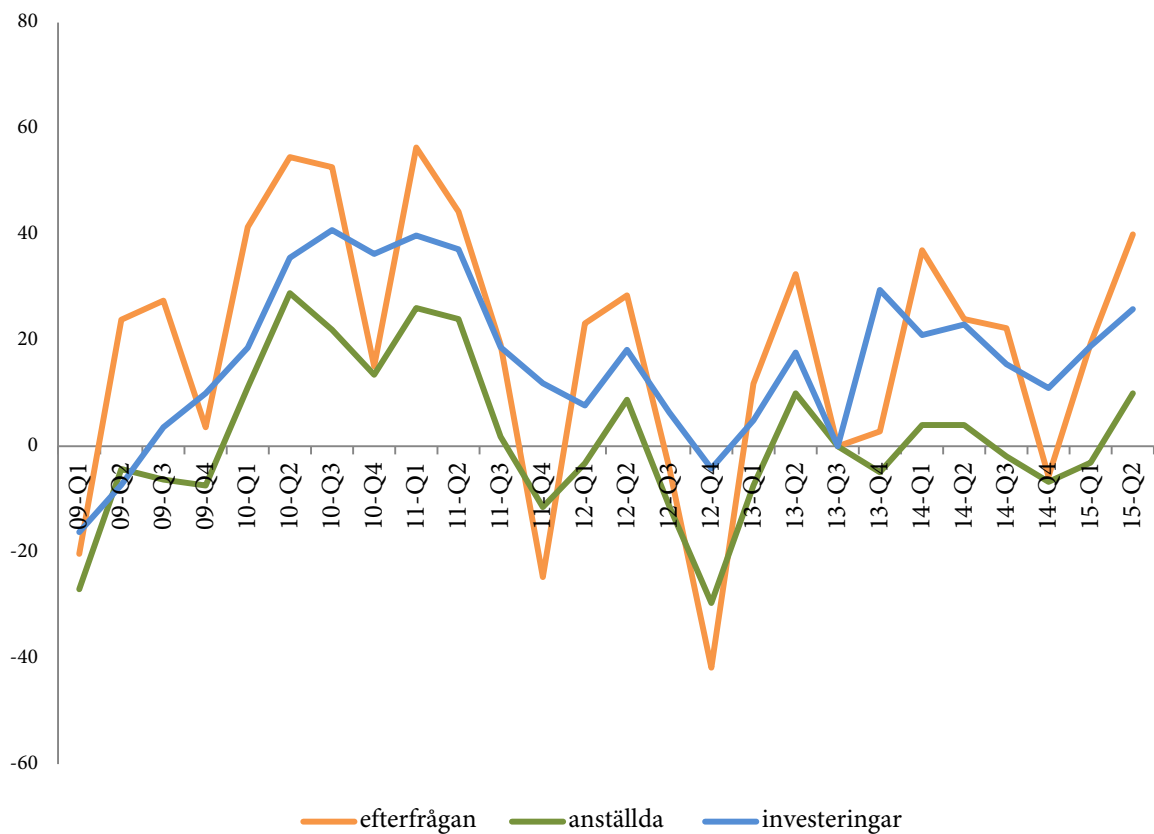
Nettotal, investeringar utveckling 2009 – 2015





Alla tre nettotalen - efterfrågan, antal anställda och investeringar – fortsätter föregående periods uppgång. Den uppåtgående trenden håller antagligen inte i sig. Föregående års trender visar relativt tydliga tendenser på att den senare delen av året innebär nedgång.

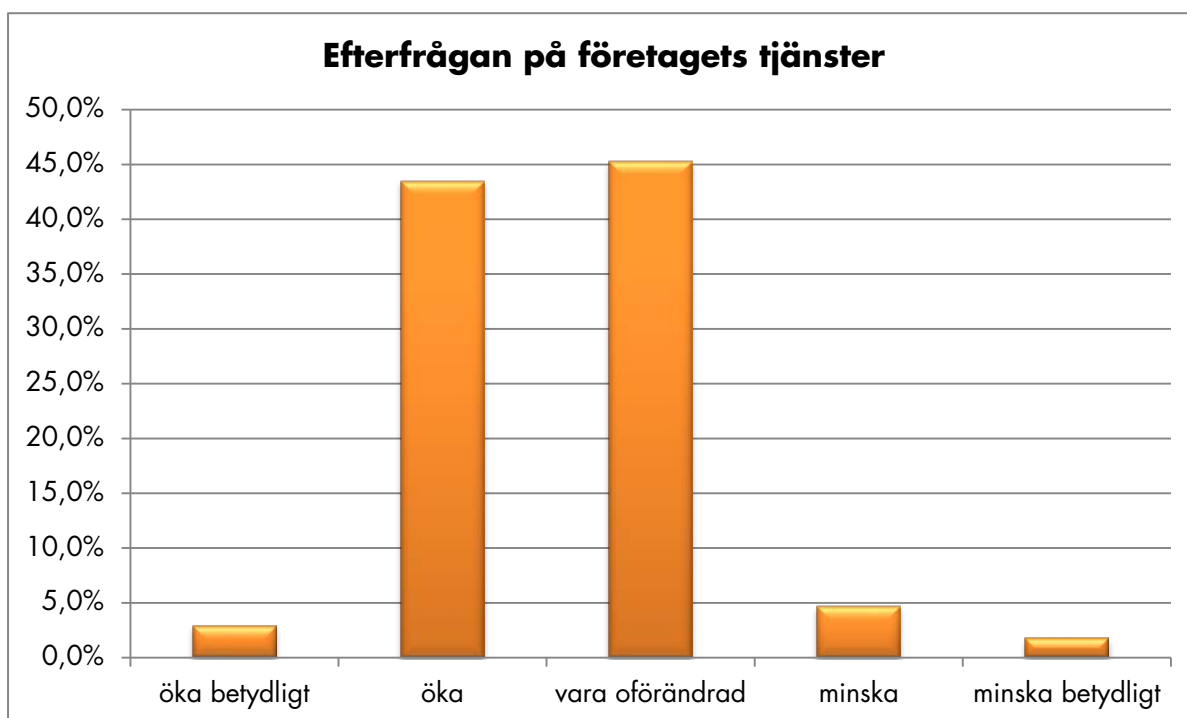
### Samlad tabell nettotal 2009 - 2015



## Efterfrågan

När det gäller efterfrågan förväntar sig en knapp majoritet att den är oförändrad, 45 procent. En något större andel ändå en ökad efterfrågan, då knappt hälften av företagen uppger detta, 46,5 procent. Minskad efterfrågan uppger 6,5 procent.

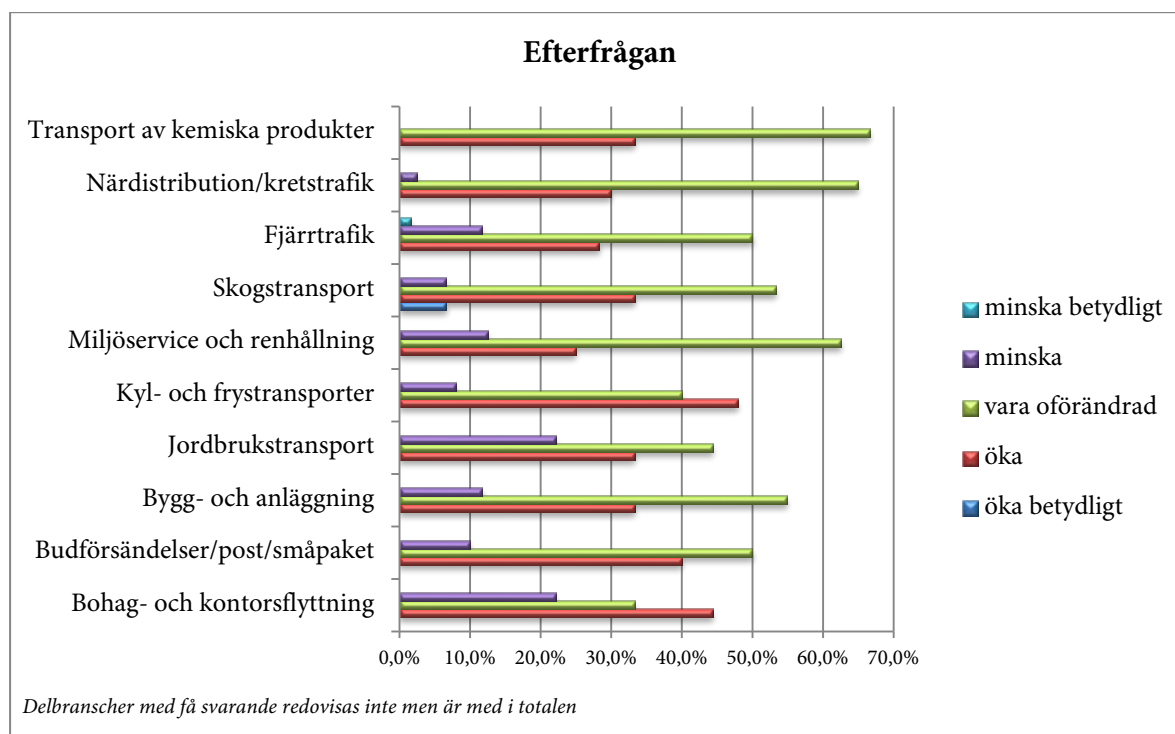
Förväntningar, efterfrågan det kommande kvartalet



Inom alla mätbara delbranscher förväntar sig i princip lika många oförändrad efterfrågan, som ökning av efterfrågan, cirka 45 procent. Delbranscher som sticker ut med högt antal ökning är de svarande inom Bohag- och kontorsflyttning, Budförsändelser/post/småpaket, Bygg- och anläggning, Kyl- och frystransporter, samt Närdistribution förväntar sig alla en ökande efterfrågan.

Jordbrukstransport, Miljöservice och renhållning, Transport av kemiska produkter, uppger företrädesvis oförändrad efterfrågan.

## Förväntningar kommande kvartal fördelat på delbransch

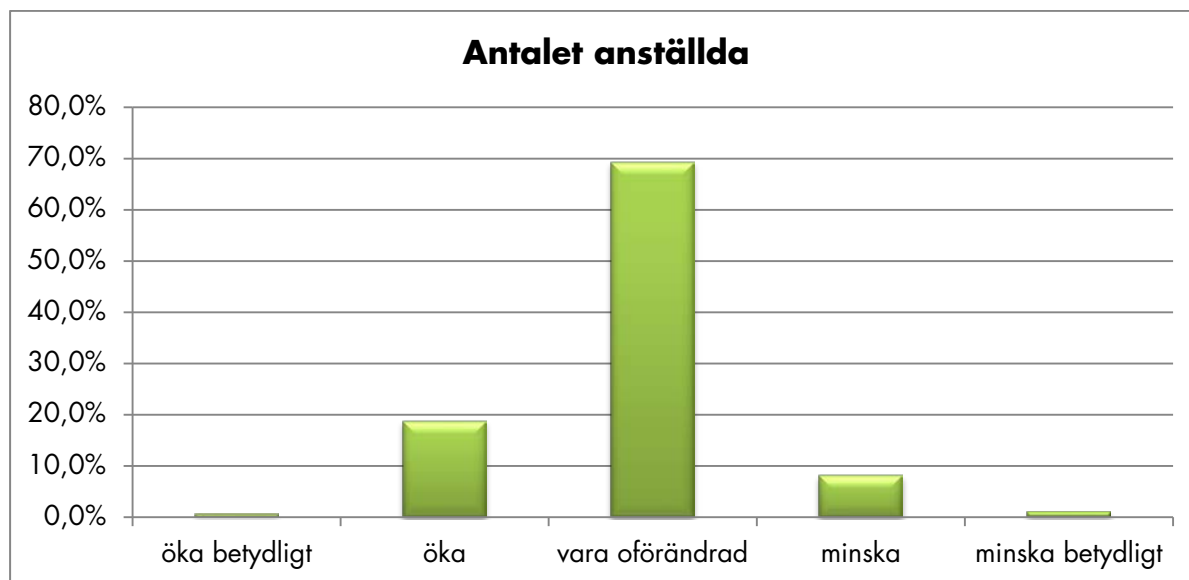


Den delbransch som förutspår en hög grad minskad efterfrågan, är Skogstransporter, där en tredjedel av de svarande i den delbranschen har angett minskning. En naturlig svängning, då skogstransporterna minskar under sommaren för att återupptas igen under tidig höst. Drygt en av tio i delbranschen Transport av kemiska produkter anger minskad efterfrågan.

I delbranscherna fjärrtrafik, miljöservice och renhållning, jordbrukstransporter samt bygg- och anläggning, uppger en av tio svarande minskad efterfrågan.

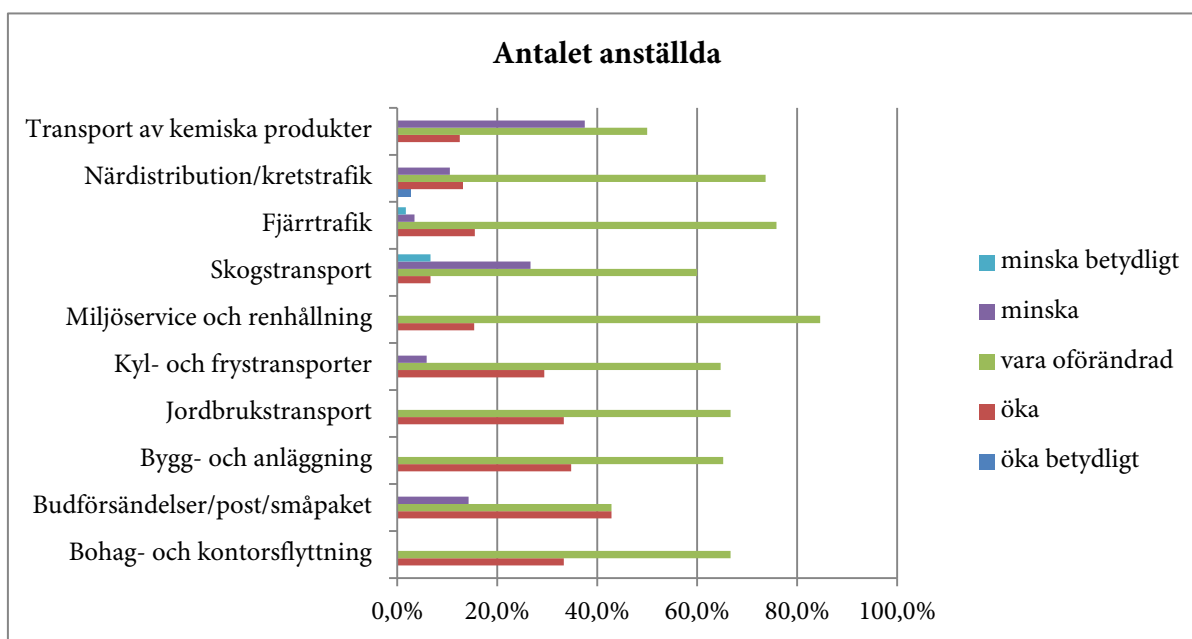
## Antalet anställda

Förväntningar antalet anställda det kommande kvartalet



Den absoluta majoriteten anger att personalstyrkan kommer vara intakt, drygt två tredjedelar. Andelen ökningarna i personalstyrka är dubbelt större än minskningar, drygt 19 respektive drygt 9 procent.

Förväntningar antalet anställda det kommande kvartalet, fördelat på delbransch

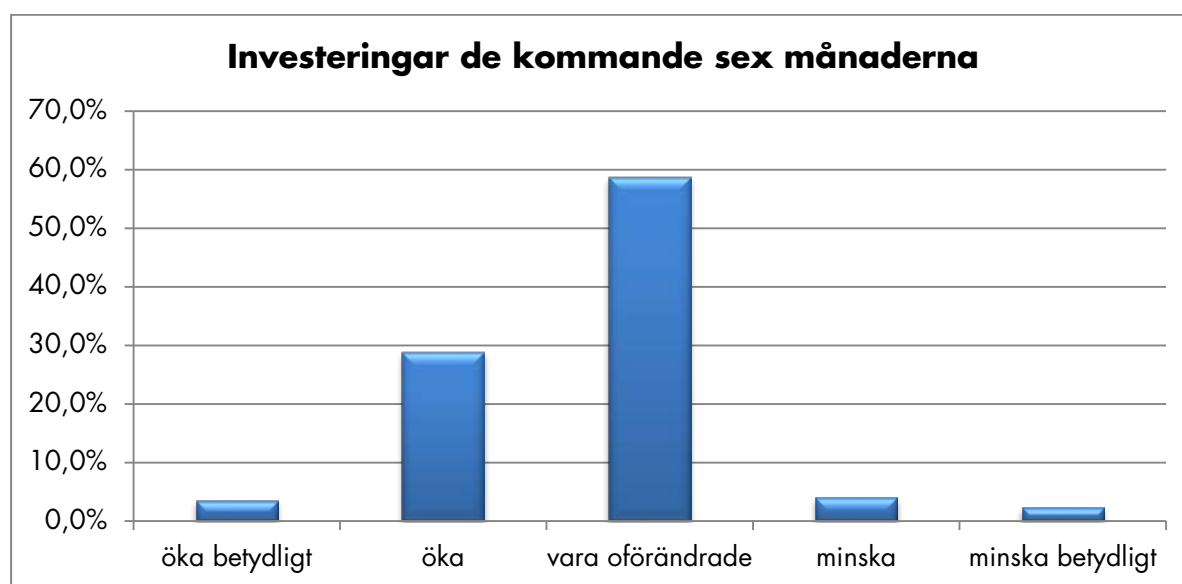


Majoriteten av företagen anger att personalstyrkan kommer vara intakt, över två tredjedelar. En fortfarande positiv - men lägre - siffra jämfört med förra Åkeribarometern. De delbranscher som anger till viss del ökad personalstyrka, är Bohag- och kontorsflyttning, Budförsändelser/post/småpaket, Bygg- och anläggning, Jordbrukstransport, Kyl- och frystransporter. Högst andel oförändrad personalstyrka uppger delbranschen Miljöservice och renhållning, men 15 procent uppger också en ökning, och ingen minskning. Delbranschen Transport av kemiska produkter visar även denna period störst personalminskning med 37 procent. Skogstransport minskar som väntat personalen, och det med en fjärdedel. Även delbranscherna Närdistribution/kretstrafik visar samt Budförsändelser/post/småpaket anger drygt en av tio företag att de kommer minska sin personalstyrka.

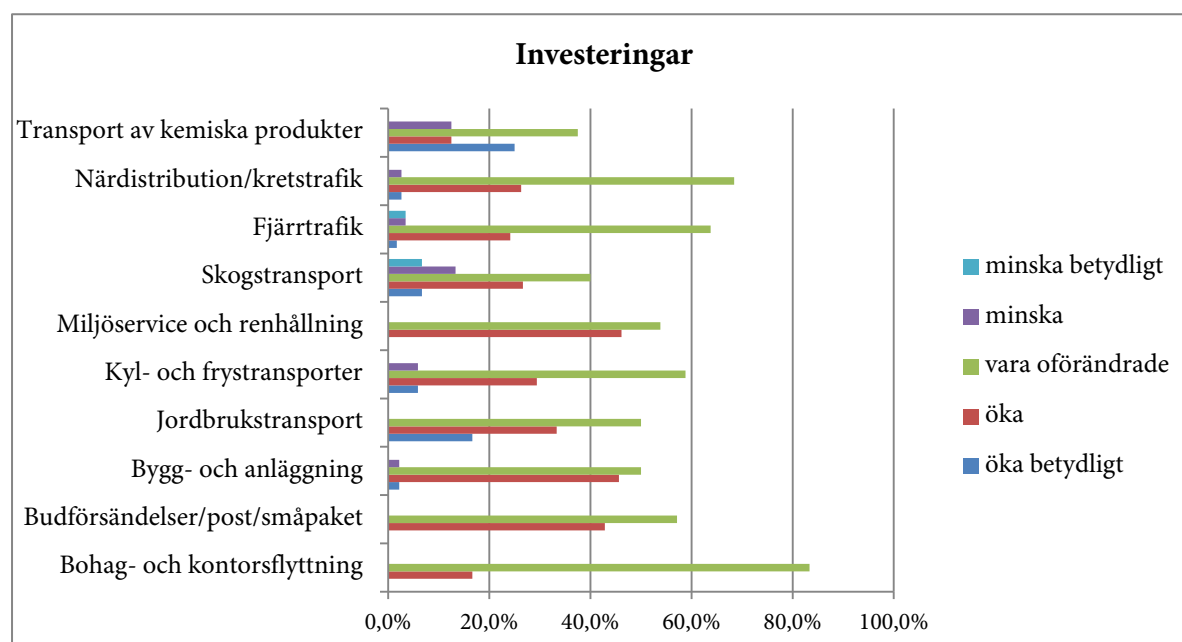
## Investeringar

De planer företagen anger för sina investeringar följer i princip den fördelning som visades i den förra Åkeribarometern; knappt 60 procent ligger kvar på oförändrad nivå, en tredjedel kommer öka och 6 procent kommer minska investeringarna.

Förväntningar avseende företagens investeringar under de närmaste sex månaderna



De delbranscher som främst uppger behov av investeringar är inte oväntat Jordbrukstransport, som har en fortsatt intensiv period framför sig. Men även delbranscherna Miljöservice och renhållning, Bohag- och kontorsflyttning samt Budförsändelser/post/småpaket investerar i hög grad, där satsar ungefär fyra av tio företag. I något längre grad, 25-30 procent, ökar delbranscherna Fjärrtrafik, Närdistribution/kretstrafik samt Kyl- och frystransporter sina investeringar.

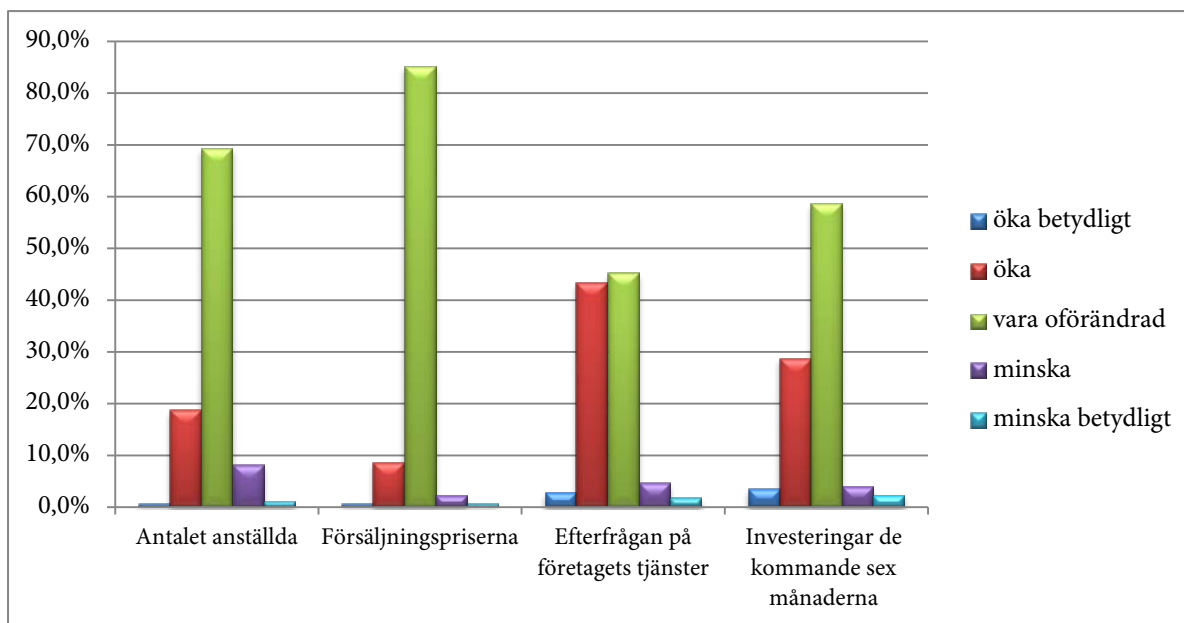


För Jordbrukstransport som delbransch svarar hälften av företagen att investeringarna kommer att öka eller öka betydligt inom det närmaste halvåret, inte oväntat med tanke på den kommande sommaren.

Minskade investeringar svarar sammanslaget nästan en av tio, 8,2 procent, med delbranschen Skogstransport något över medel, på 20 procent.

Investeringsviljan är trots lönsamhetsproblemen högre än för ett år sedan. Åkeribarometern 2014-Q2 visar att 12 procent planerade att öka sina investeringar, inte ens hälften av dagens siffror. Andelen som anger oförändrad nivå har sjunkit, från 76 procent förra året, till denna undersöknings 58 procent.

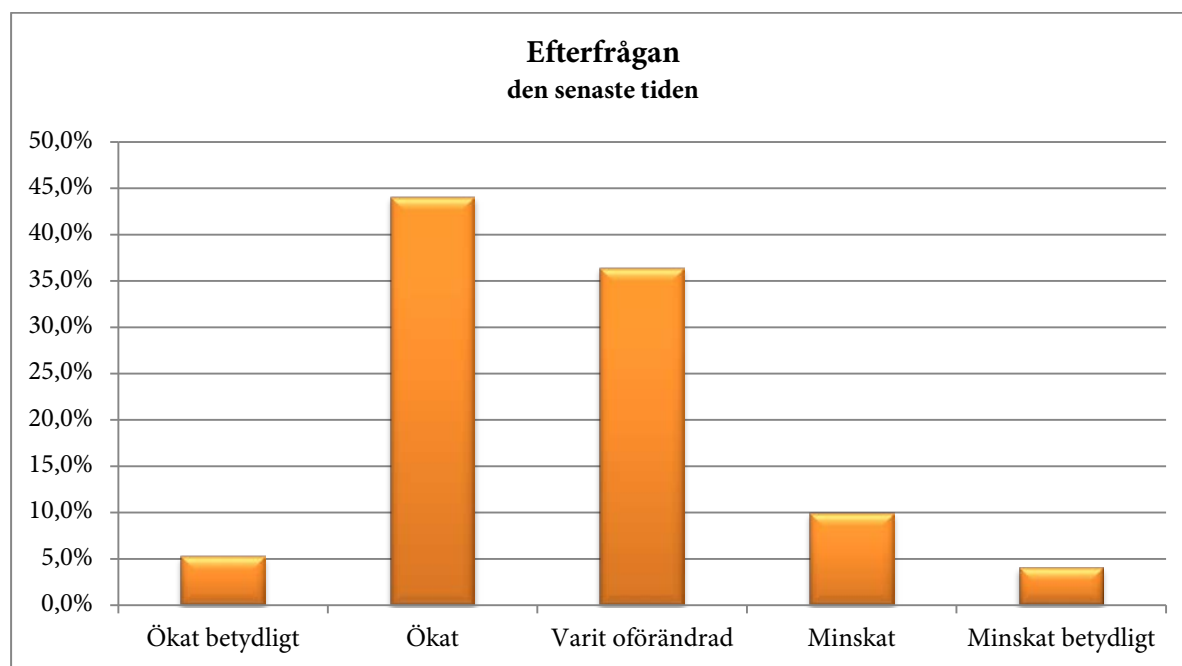
### Förväntningar kommande period, sammanfattning



## Den senaste tiden

Under de senaste tre månaderna har cirka hälften av företagsledare inom åkerinäringen sett en ökad efterfrågan och drygt var tredje, 36 procent, har sett en oförändrad efterfrågan. Minskning av efterfrågan har drygt 14 procent uppgett.

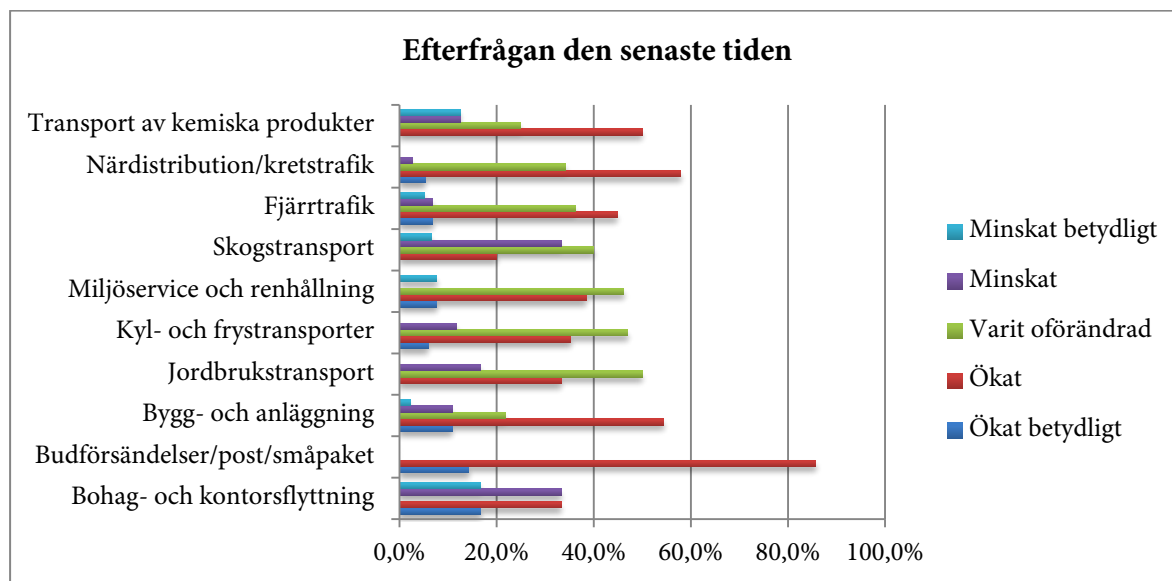
De senaste tre månaderna har...



Efterfrågan på företagets tjänster	Procent
Ökat betydligt	5,3%
Ökat	44,1%
Varit oförändrad	36,5%
Minskat	10,0%
Minskat betydligt	4,1%

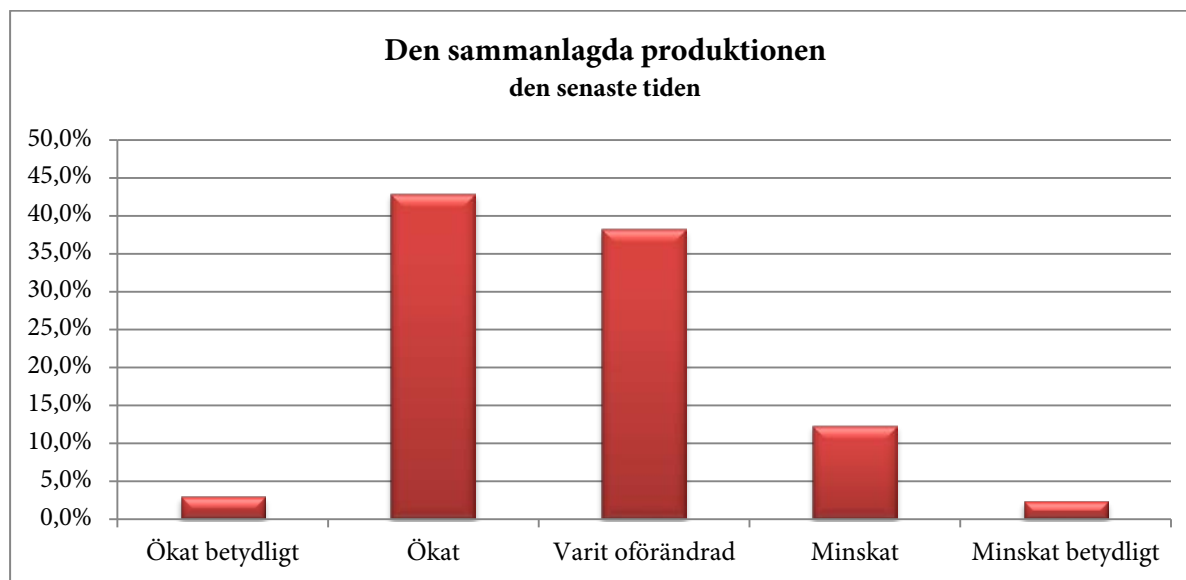
Delbranscherna Budförsändelser/post/småpaket har den senaste perioden haft en starkt ökad efterfrågan, liksom Bygg- och anläggningstransport samt Närdistribution/kretstrafik.





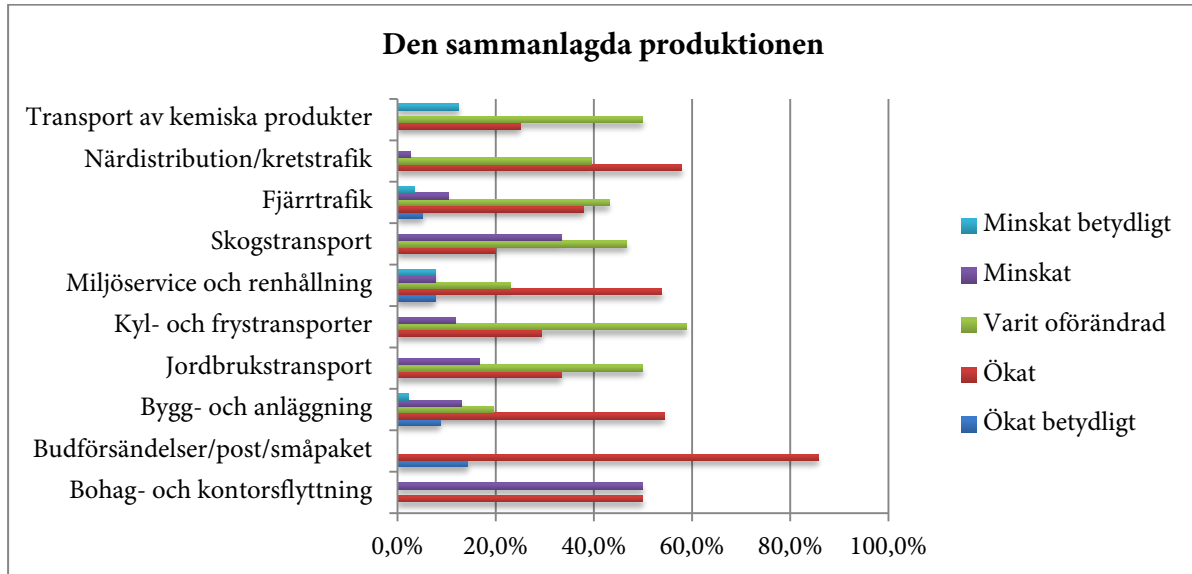
Fjärrtrafik, Miljöservice och renhållning, Kyl- och frystransporter samt Bohag- och kontorsflyttning uppger en relativt stor del ökad efterfrågan, runt 50 procent.

De senaste tre månaderna har...



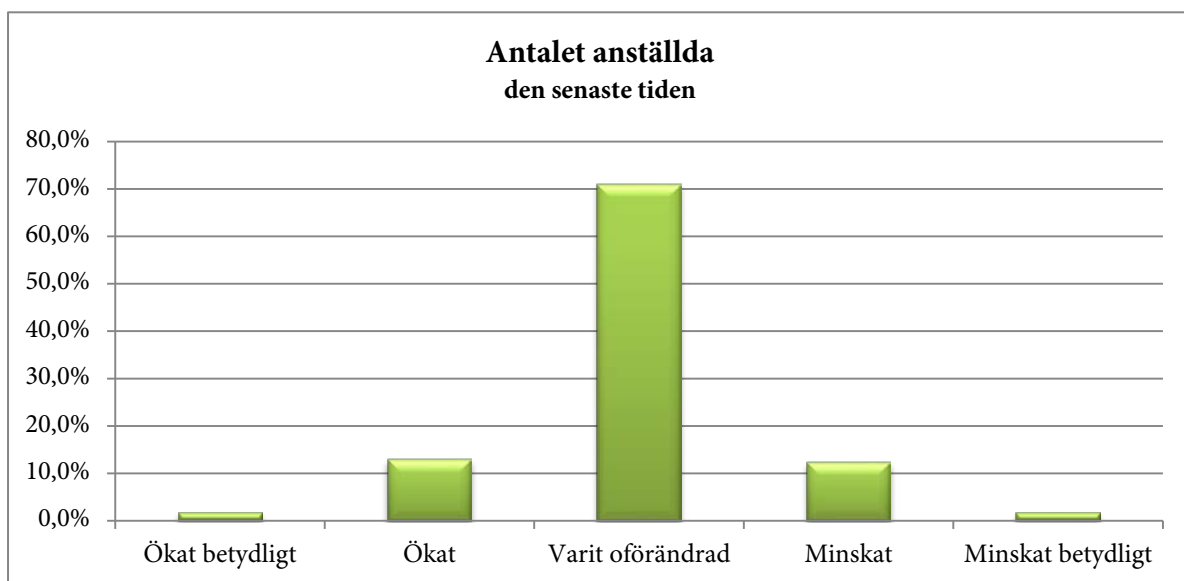
Den sammanlagda produktionen	Procent
Ökat betydligt	2,9%
Ökat	42,9%
Varit oförändrad	38,2%
Minskat	12,4%
Minskat betydligt	2,4%

Totalt ser vi att den sammanlagda produktionen i princip visar samma siffror som efterfrågan, där fyra av tio angett oförändrad, runt 14 procent minskad och knappt hälften angett ökad produktion.



Den delbransch som sett störst produktionsökning är i enlighet med vad tidigare framkommit i denna rapport; Budförsändelser/post/småpaket. Men även Närdistribution/kretstrafik, Miljöservice och renhållning, Bygg- och anläggning och Bohag- och kontorsflyttning har haft en bra produktionsperiod.

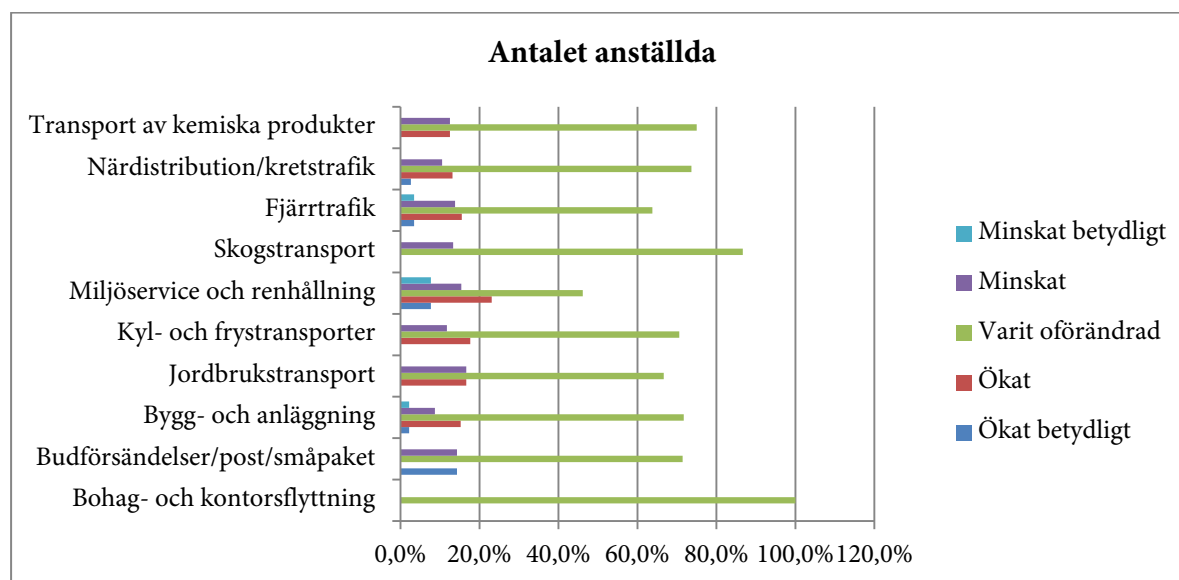
De senaste tre månaderna har...



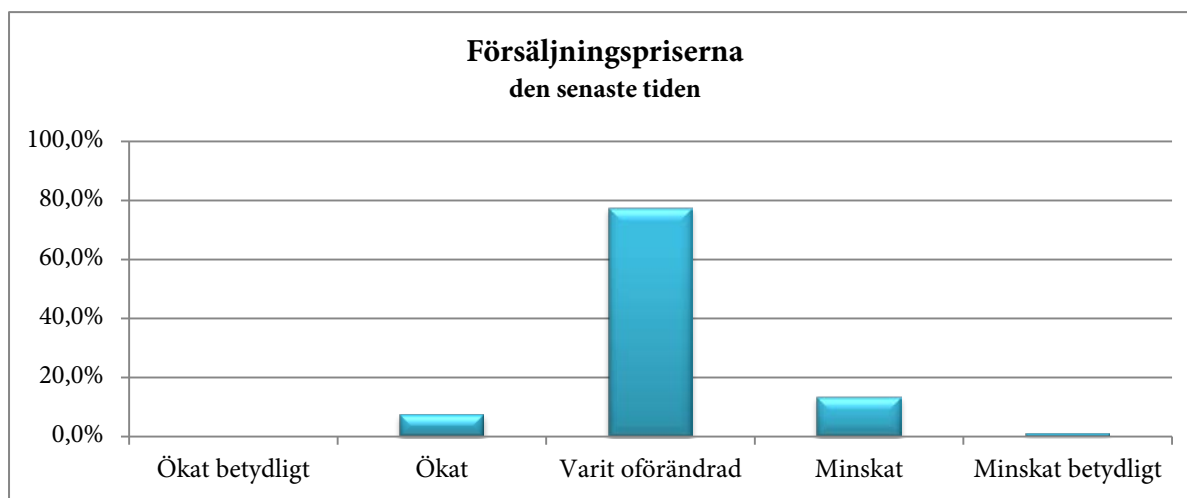
Personalstyrkan har varit intakt uppger knappt tre fjärdedelar av respondenterna. Nästan 15 procent anger ökat antal anställda, n ökning sedan föregående period, och lika många av de svarande har sett personalminskningar.

Antalet anställda	Procent
Ökat betydligt	1,8%
Ökat	12,9%
Varit oförändrad	71,2%
Minskat	12,4%
Minskat betydligt	1,8%

Minskningarna ses i alla mätbara delbranscher, utom Jordbrukstransporter. Den högsta delen minskningar visar delbranschen Transport av kemiska produkter.

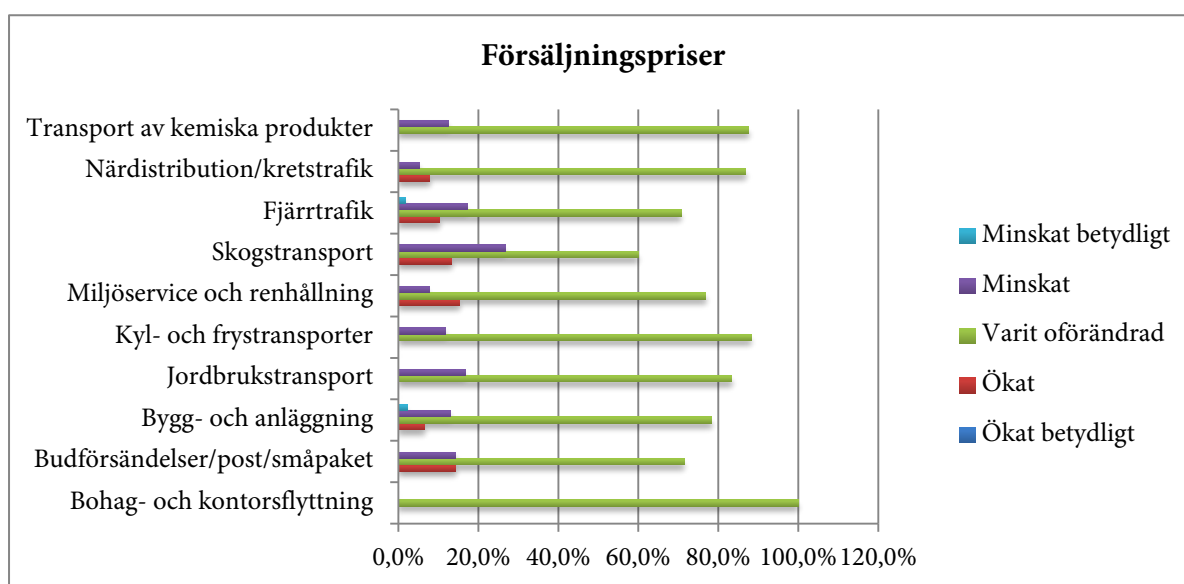


De senaste tre månaderna har...



Försäljningspriserna	Procent
Ökat betydligt	0,0%
Ökat	7,6%
Varit oförändrade	77,6%
Minskat	13,5%
Minskat betydligt	1,2%

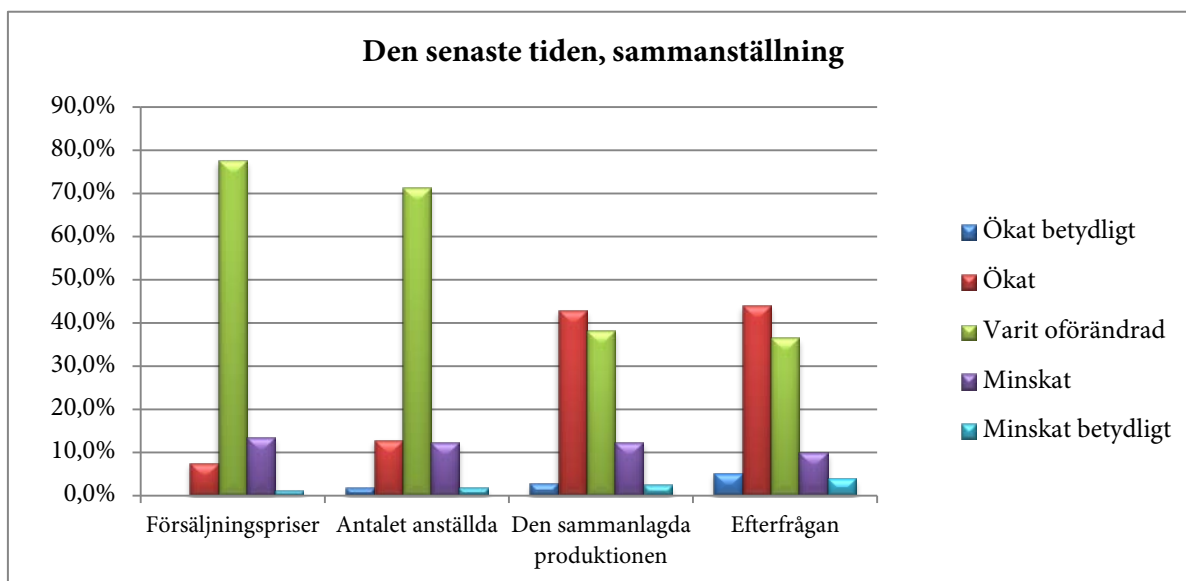
En stor majoritet av de svarande – drygt tre fjärdedelar - har haft oförändrade priser. Ökning anger en relativt låg andel, 7,6 procent, men som är en ökning sedan föregående barometer. Minskning av försäljningspriserna anger en desto större andel, drygt 14 procent.



Det oförändrade läget för alla delbranscher är dominerande. Största andelen sänkta priser ses i Skogstransport, där en fjärdedel av de svarande uppger minskning. Fjärrtrafik,

Jordbrukstransport, Bygg- och anläggning samt Budförsändelser/post/småpaket uppger prissänkningar mellan 15-20 procent. Priserna verkar alltså procentuellt inte hänga med utvecklingen i jämförelse med efterfrågan eller den sammanlagda produktionen. Och eftersom antal anställda till största delen också ligger kvar på oförändrad nivå kan slutsatsen dras, att åkerinäringens effektivisering fortsätter.

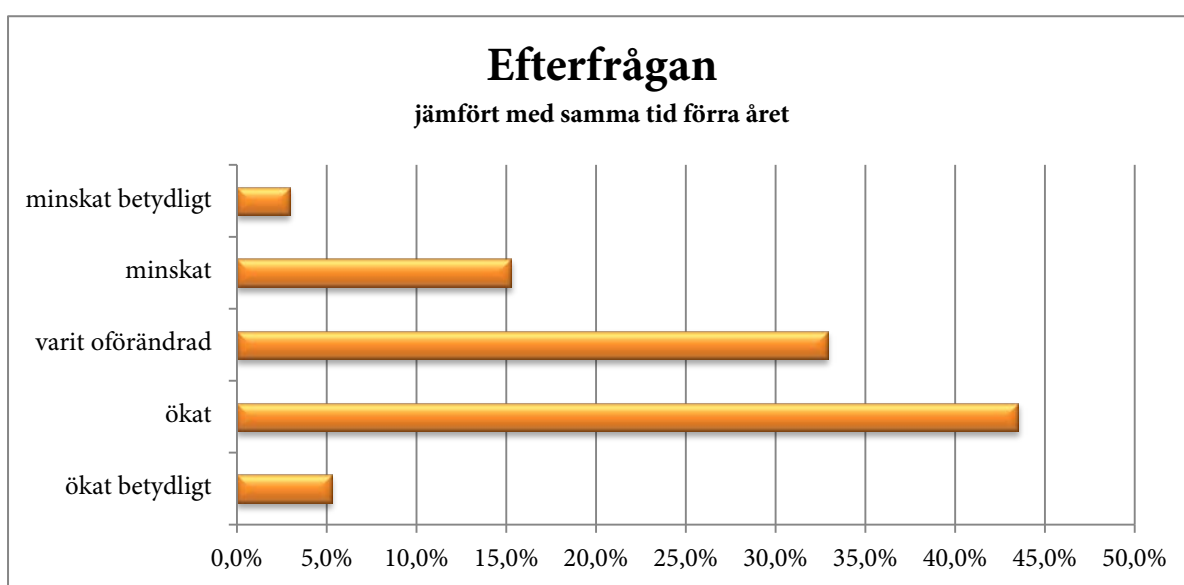
Detta styrker också en sedan länge pågående trend – med enstaka avbrott - att företagen kämpar med att ha en prisnivå som håller på sina tjänster.



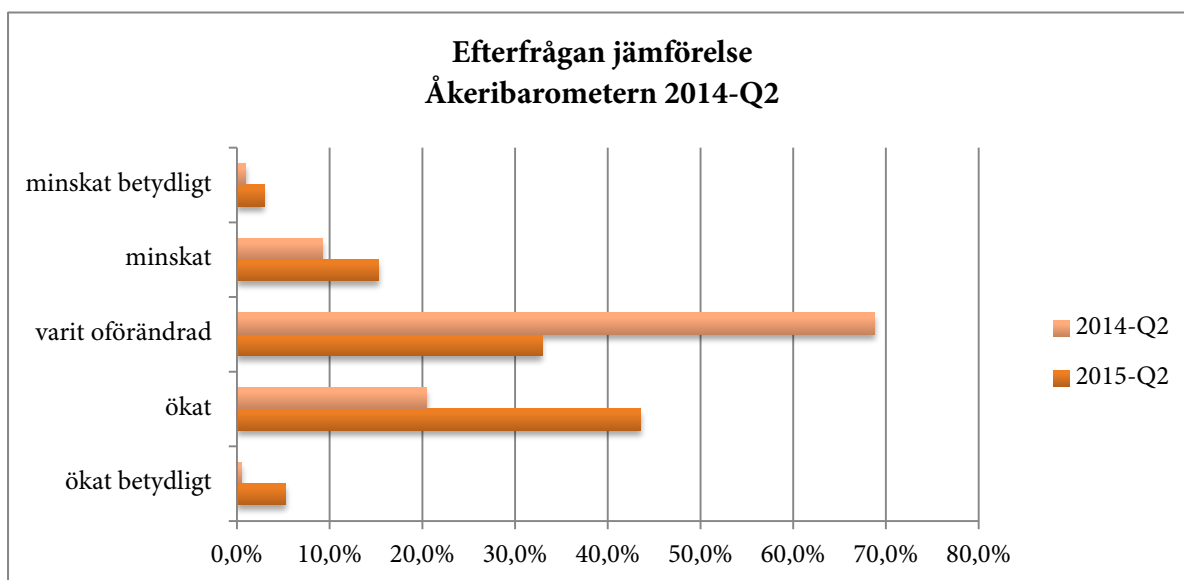
## Jämfört med förra året samma tid

De svarande uppmanas i enkäten undersökningen att jämföra med samma period föregående år. I den jämförelsen uppger nästan hälften av de svarande ökad efterfrågan, medan en tredjedel uppger oförändrad efterfrågan. Minskad efterfrågan uppger nästan 2 av tio.

Jämfört med samma tid förra året har, under de tre senaste månaderna...

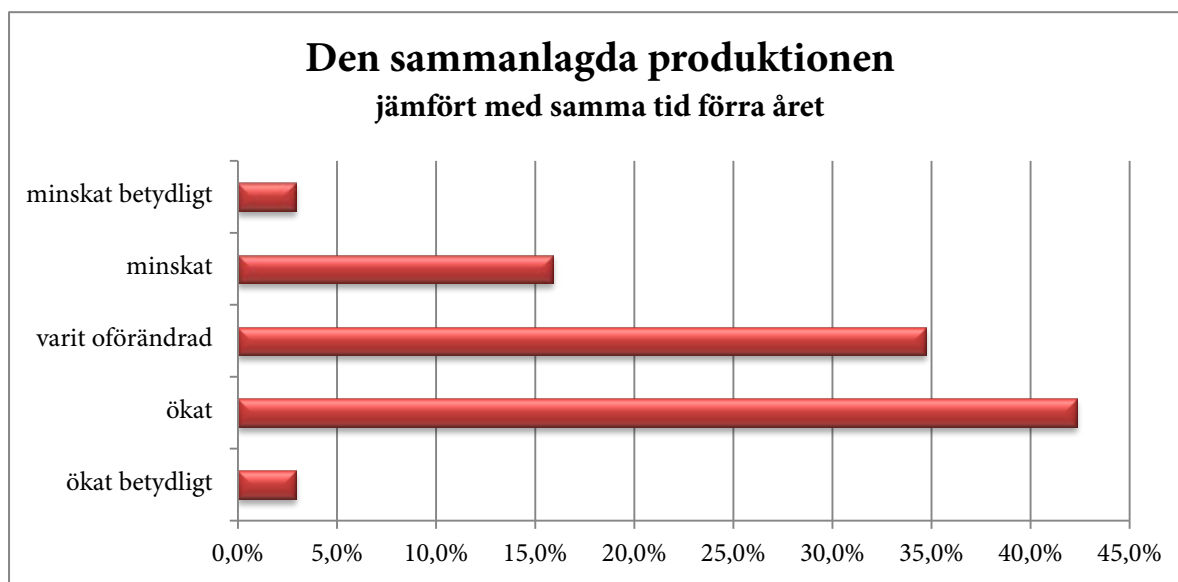


Jämfört med Åkeribarometern som gjordes för ett år sedan, var siffrorna något annorlunda; då uppgav två av tio av de svarande ökad efterfrågan, nästan 70 procent oförändrad, och 10 procent minskad efterfrågan. Något som kan tyda på en ökande trend i åkerinäringen.

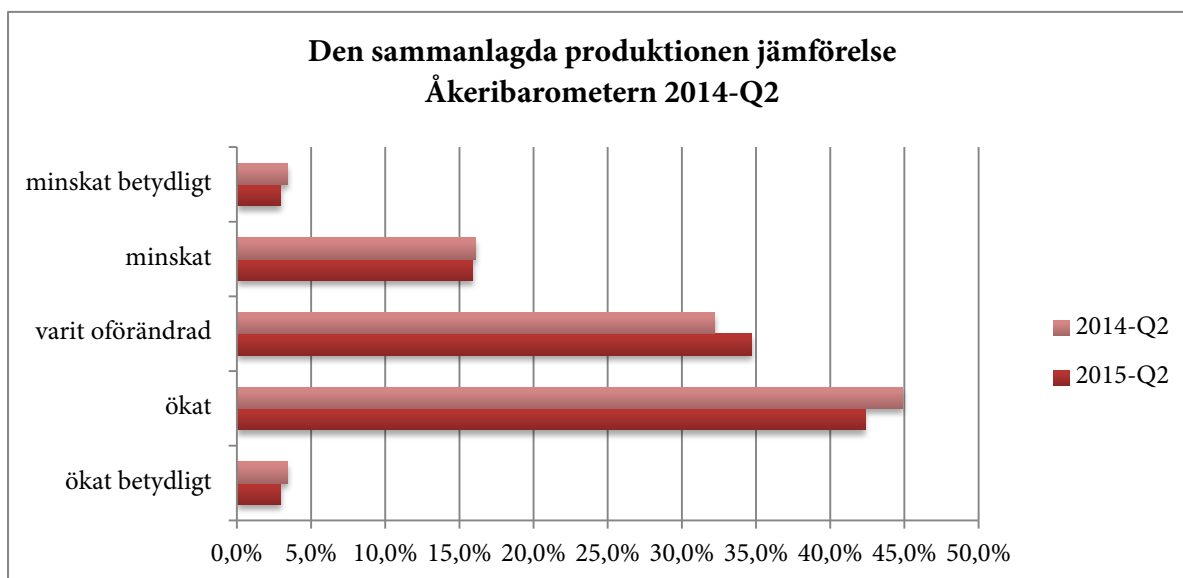


När det gäller den sammanlagda produktionen känner vi igen mönstret från bedömningen av efterfrågan. Ungefär en tredjedel anger oförändrad produktion, och knappt hälften noterat en ökad produktion. Knappt 20 procent har sett minskad produktion.

Jämfört med samma tid förra året har, under de tre senaste månaderna...

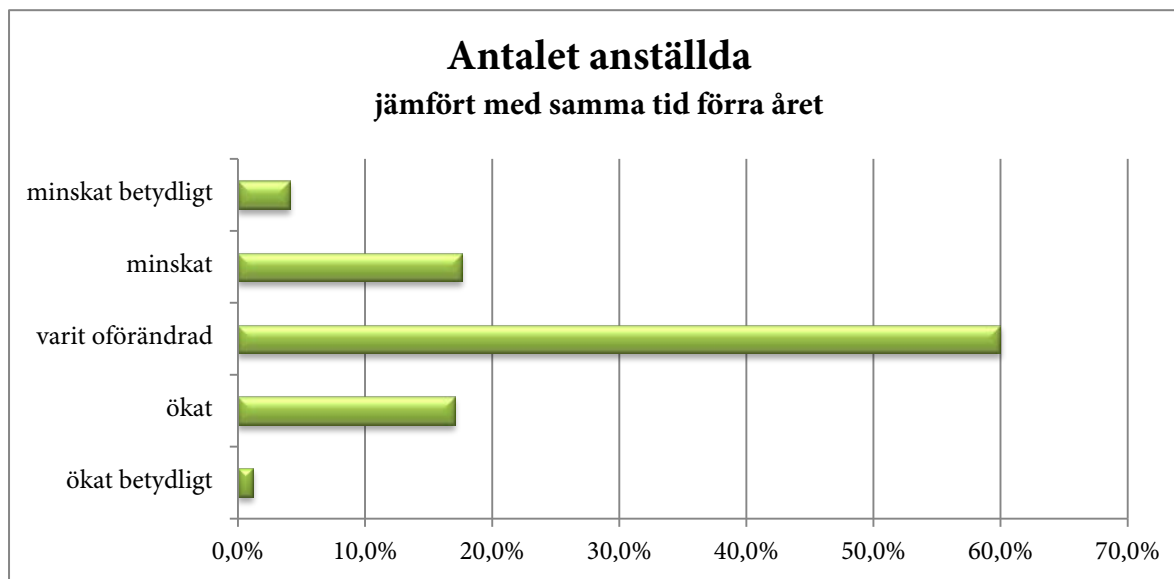


Även i jämförelsen med Åkeribarometern som gjordes för ett år sedan, är siffrorna för motsvarande period mycket lika. För ett år sedan uppgav 48 procent av de svarande ökad efterfrågan, en knapp tredjedel oförändrad och knappt 20 procent minskad efterfrågan.

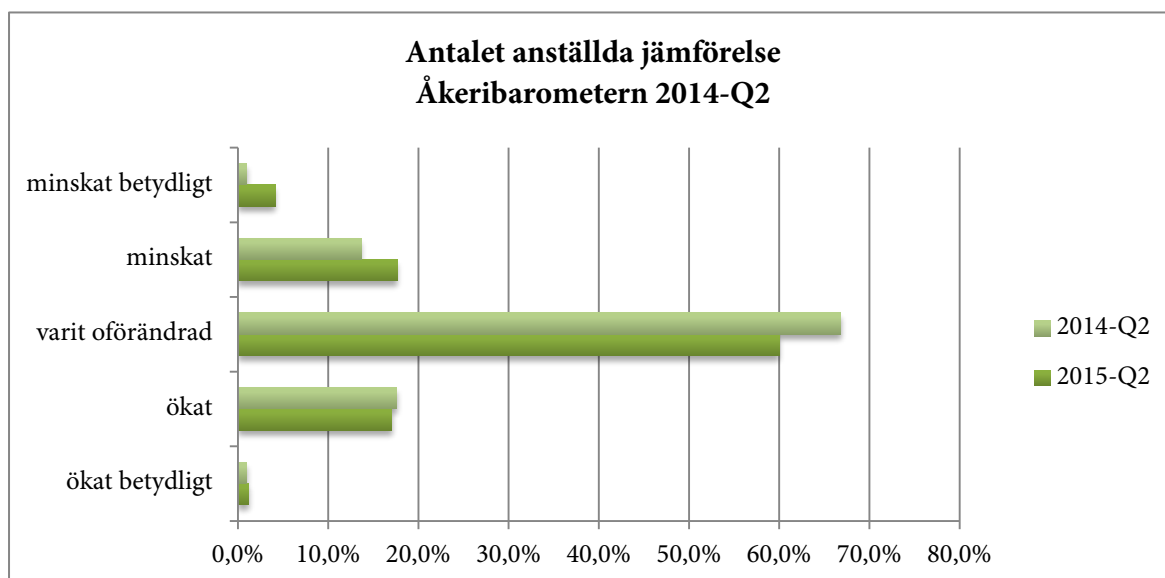


Personalstyrkan, jämfört med samma period förra året, har för en klar majoritet av de svarande varit oförändrad, nästa två tredjedelar. Minskningen står i princip i paritet med ökningen, med knappt 22 procent minskning och 18 procent i ökning.

Jämfört med samma tid förra året har, under de tre senaste månaderna...



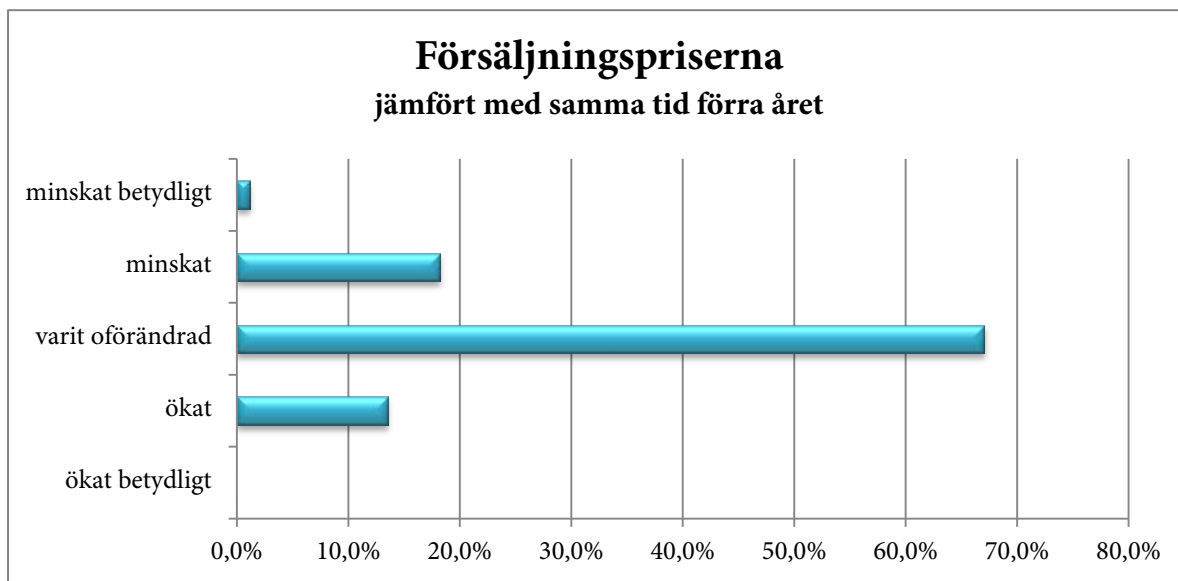
Jämfört med Åkeribarometern kvartal 2 2014 ser vi nästan identiska siffror, med små skillnader i minskad personalstyrka respektive oförändrad. 2014 års siffra var, gällande minskning, något högre är innevarande barometer. Det betyder att en förflyttning har skett från den grupp som anger oförändrat läge till den grupp som anger minskat.



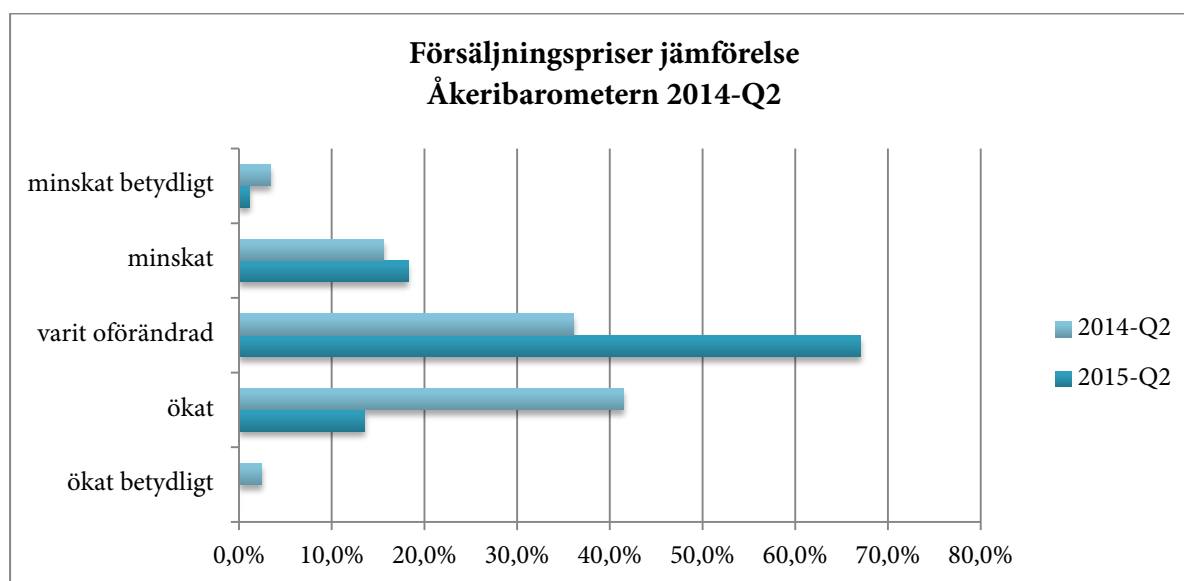


Försäljningspriserna ligger till största delen kvar jämfört med samma tid förra året. Oroväckande för företagen är att andelen som uppger sänkta försäljningspriser är större jämfört med Åkeribarometern 2014-01.

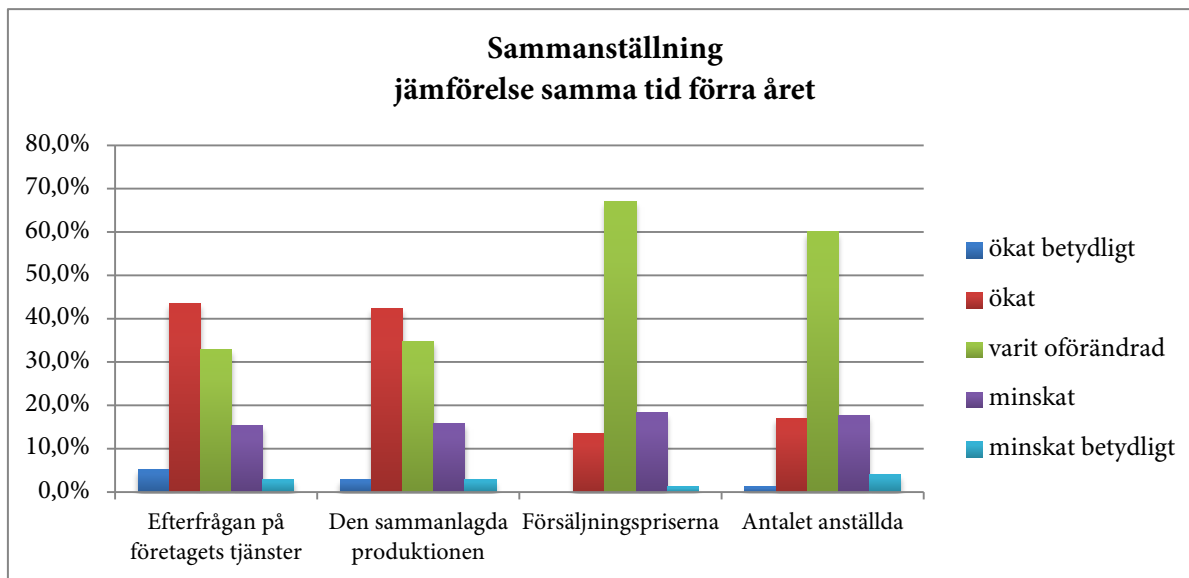
Jämfört med samma tid förra året har, under de tre senaste månaderna...



Men en jämförelse med förra årets Åkeribarometer för samma period, visar att priserna då ökat kraftigt i jämförelse med föregående år. Innevarande Åkeribarometer visar att de som kunnat höja priserna nu halverats och att de som ligger kvar på samma prisnivå dubblerats.



Jämfört med samma tid förra året har under de tre senaste månaderna -  
sammanställning



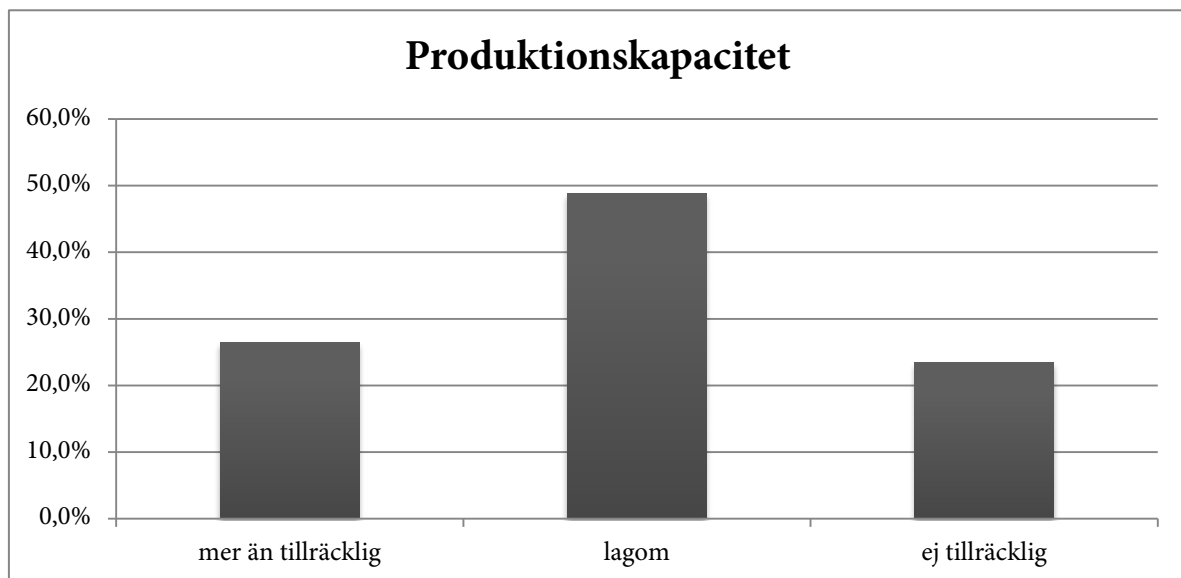
Efterfrågan och produktion visar i princip likadan utveckling, medan priser och antalet anställda i högre grad har oförändrat läge. Det bekräftar den rådande trenden med tuffa prisförhandlingar och bekymmersam lönsamhetssituation i branschen.

## Nuläge

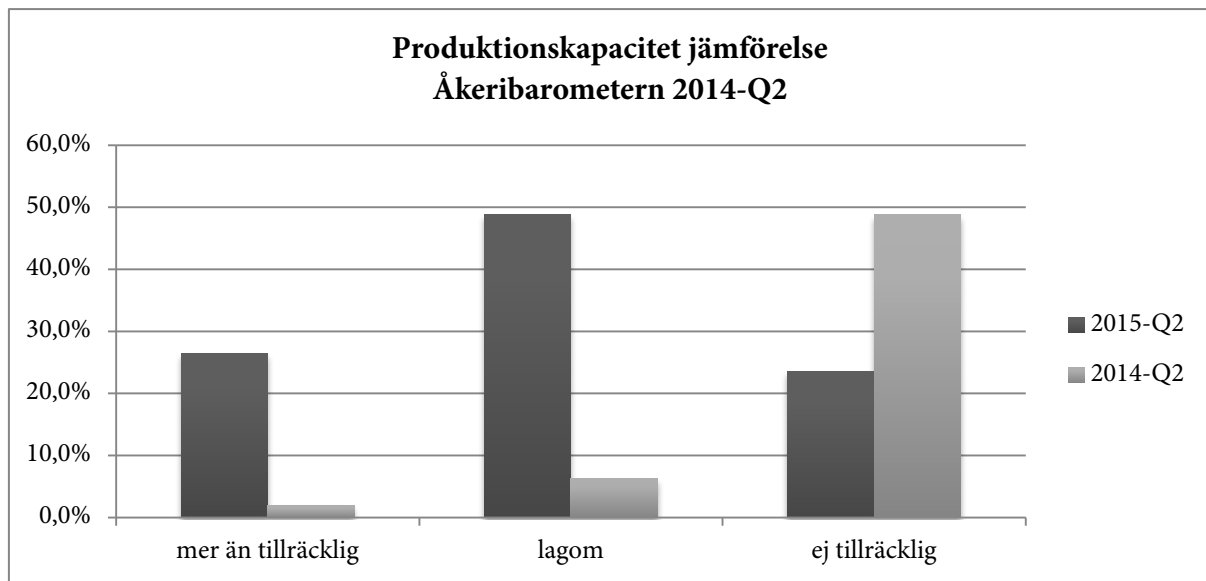
### Produktionskapacitet

Åkeriföretagens kapacitet är lagom enligt knappt hälften av de svarande, 48 procent. En dryg fjärdedel anger att kapaciteten är mer än tillräcklig, medan en knapp fjärdedel uppger kapacitetsbrist.

I förhållande till den nuvarande verksamhetsnivån är företagets produktionskapacitet...



På frågan om företagets kapacitetsutnyttjande i procent anger de svarande i medeltal 86 procent, en förbättring jämfört med föregående kvartal och jämfört med Åkeribarometern 2014-01.

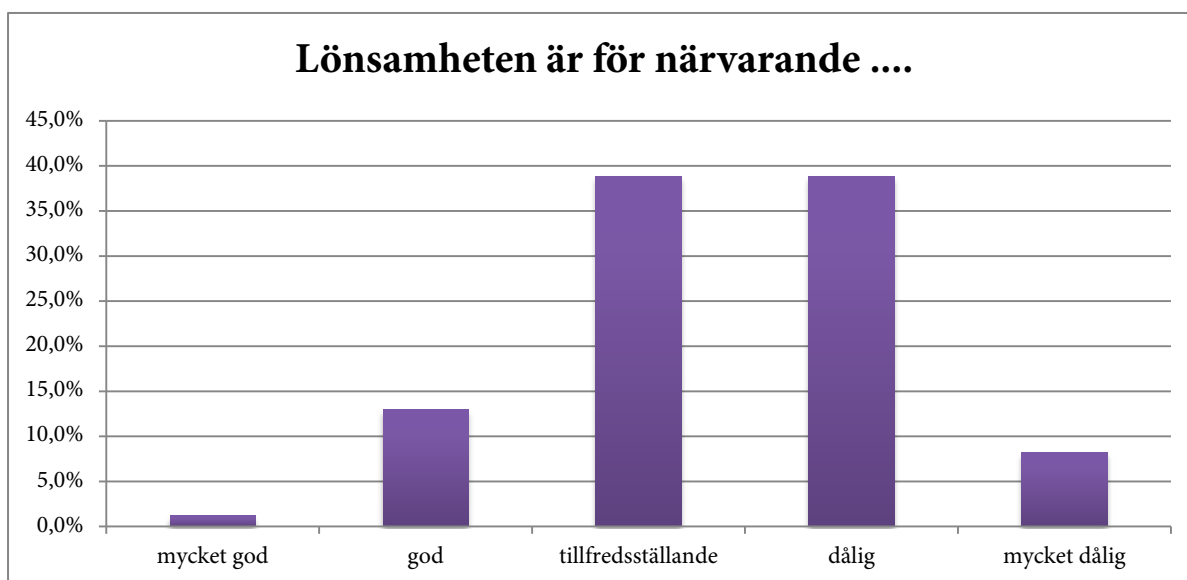


Jämfört med samma period föregående år ser bedömningen av produktionskapaciteten något mindre gynnsam ut. En anseilig ökning av de som anser att produktionen har överkapacitet har skett, från 2 procent till dagens 26. Färre tycker att företaget har lagom kapacitet, och antalet som lider av kapacitetsbrist har mer än halverats på ett år.

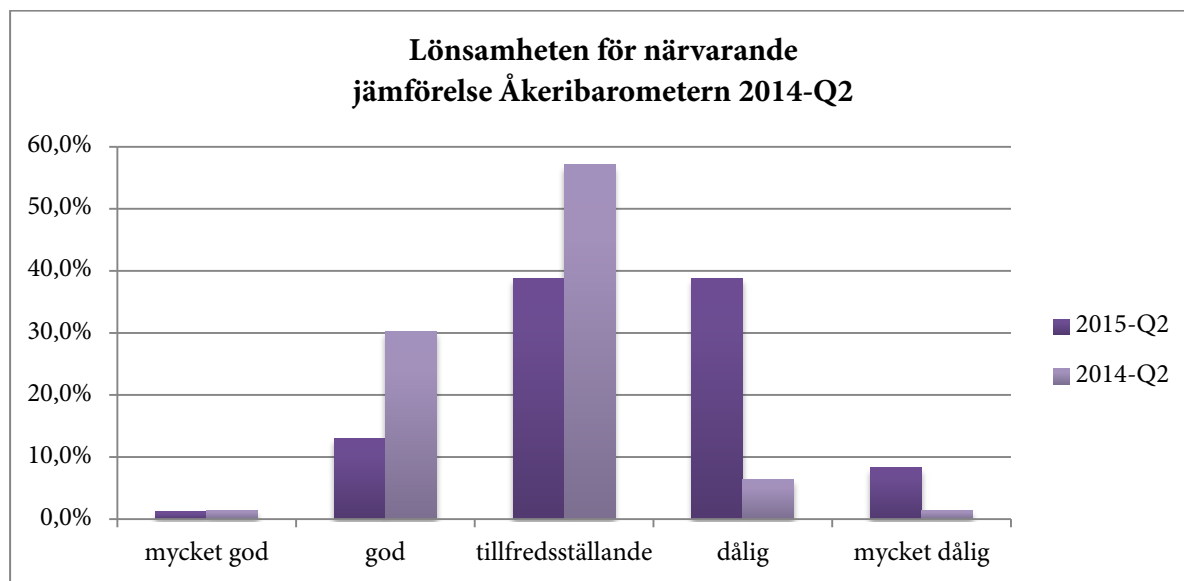
## Lönsamhet

Lönsamheten i åkerinäringen är bekymmersam. Knappt 40 procent anger att den är tillfredsställande medan nästan hälften tycker att den är dålig eller mycket dålig. 14 procent av de svarande tycker att lönsamheten är god. Jämfört med Åkerbarometern som gjordes samma period förra året visar dagens siffror en alarmerande förändring: Dålig lönsamhet har gått från 6 procent till 47 procent, och andelen god lönsamhet visar en halvering på ett år.

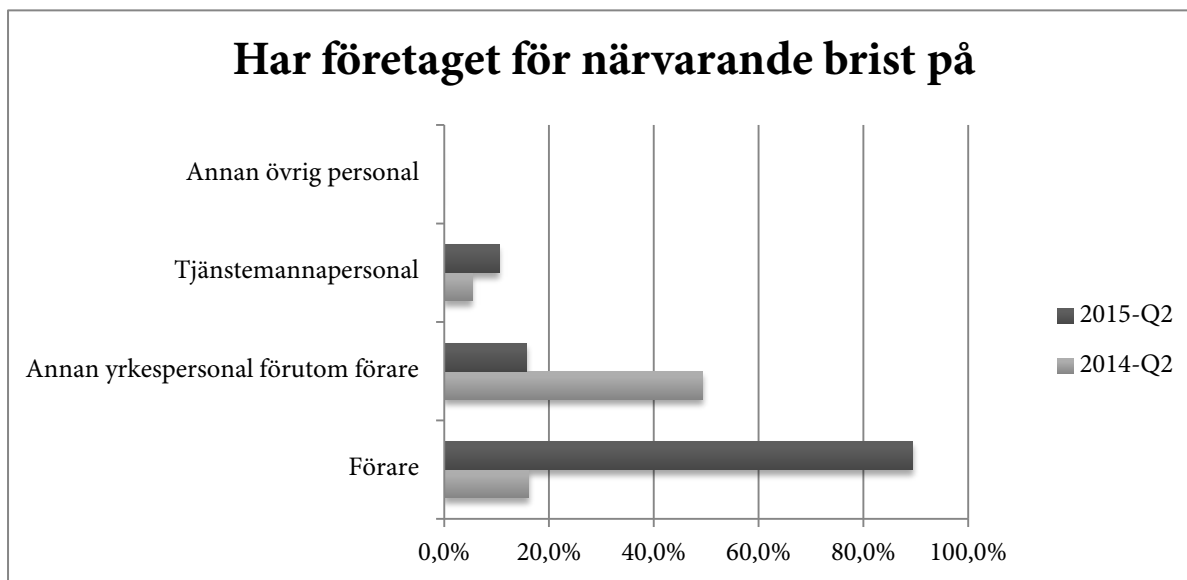
Lönsamheten är för närvarande...



Lönsamheten är för närvarande...	Procent
Mycket god	1,2%
God	12,9%
Tillfredsställande	38,8%
Dålig	38,8%
Mycket dålig	8,2%



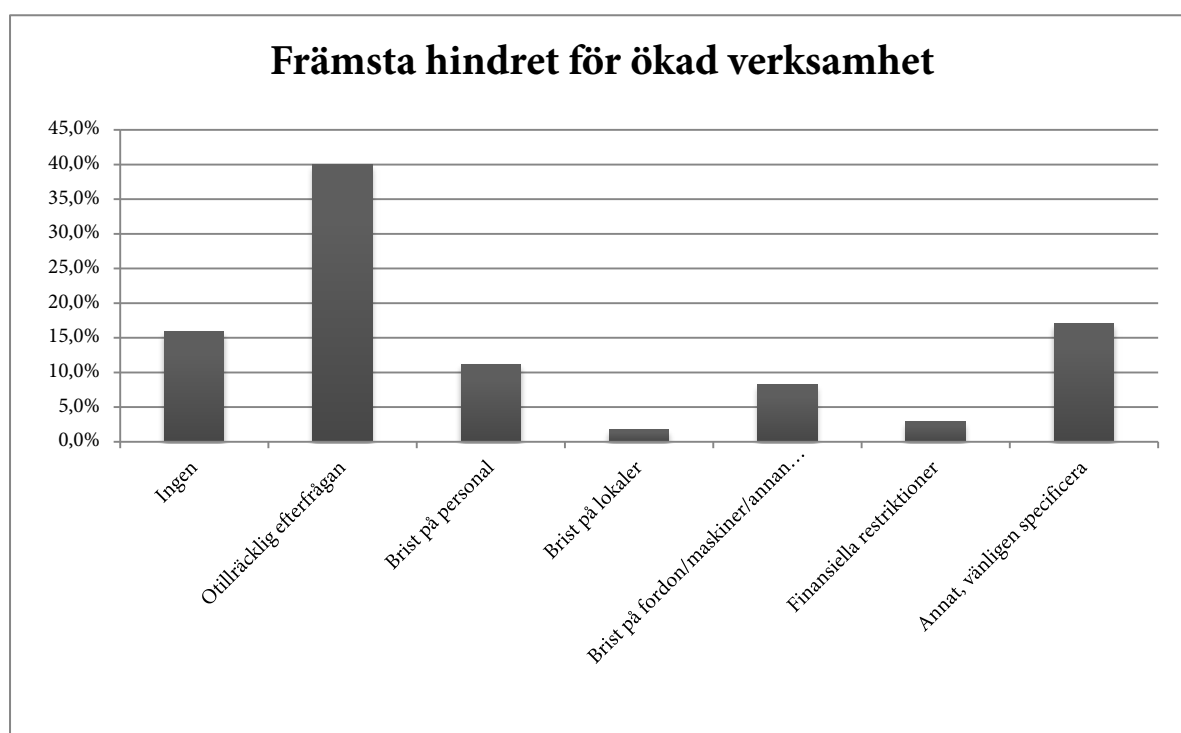
Den skriande bristen på kompetent personal ser inte ut att mattas av, tvärtom. Jämfört med Åkeribarometern 2014-Q2 har behovet av förare ökat dramatiskt, från 16 procent till 89 procent. Hos var tionde svarande saknas tjänstemannapersonal.



## Hinder för utökad verksamhet

Svarsmönstret över främsta hindret för utökad verksamhet liknar tidigare undersökningar. Ungefär samma antal svarande anger ”inga hinder”, knappt 16 procent, jämfört med förra kvartalet. Noterbar avvikelse är att andelen svarande som ser personalbrist som hinder, har ökat sedan föregående kvartal och är drygt 11 procent jämfört med förra kvartalets 8,7 procent. Andelen som angett otillräcklig efterfrågan har minskat något från knappt hälften (48 procent) till dagens fyra av tio. Noterbart är också en större spridning bland svaren.

Främsta hindret för ökad verksamhet är...



De som angett ”Annat” anför främst prispress, (oseriös) konkurrens, bristande lönsamhet samt låg prisbild som anledning till att företaget har svårt att utöka verksamheten.

## Metod

Yrkesmässig transport av gods utförs av cirka 9 000 åkeriföretag i Sverige. Flertalet av dem uppträder inte själva på marknaden utan får sina uppdrag via en förmedlare, en speditör, lastbilscentral eller ett större åkeri som anlitar underleverantörer. För närmare beskrivning av åkerinäringen hänvisas till Sveriges Åkeriföretags skrift "Fakta om åkerinäringen" och [www.akeri.se](http://www.akeri.se).

För att få en närmare beskrivning av hur konjunkturläget inom åkerinäringen ter sig har Sveriges Åkeriföretag bjudit in befattningshavare i ledande ställning inom transportsäljande åkeriföretag med 10 eller fler fordon att ingå i en panel. Transportsäljande åkeriföretag är företag som har egen försäljning av transporttjänster. Det är vår bedömning att dessa företag, som har direktkontakt med marknaden, har en utmärkt position för att ge goda inblickar i hur näringens situation ter sig.

Företag med färre bilar har inte i samma utsträckning som de större företagen en egen försäljning av transporter. Istället är de ofta "underleverantörer" till större transportsäljande företag såsom lastbilscentraler, LBC, där de också kan vara delägare, eller andra transportförmedlande organisationer.

Panelen vid detta mättillfälle består av 422 personer. Dessa personer har via e-post fått en länk till ett personligt frågeformulär för ifyllnad via Internet under perioden 28 augusti till 12 september 2014. De deltagande personerna, respondenterna, är anonyma. Deras svar kan inte härledas.

Av de 422 tillfrågade har 170 svarat, vilket motsvarar 40 procent. Eftersom de svarande inte utgör ett slumpmässigt urval av alla åkeriföretag bör försiktighet iakttas beträffande generaliseringar till hela åkerinäringen eller till dess delbranscher. Undersökningen ger dock en god bild av hur ledande personer i de transportsäljande åkeriföretagen bedömer situationen utifrån sina företag. Sannolikheten för att de som inte besvarat våra frågor skulle ha en totalt annan bedömning av läget ser vi som liten.

## Nettotal

Nettotalet är saldot mellan andelen svaranden som uppger en ökning respektive en minskning i en viss fråga. Om 40 procent av de svarande anger att efterfrågan ökar och 10 procent att den minskar blir nettotalet 30 dvs.  $40 - 10 = 30$ . Andelen som anger oförändrat läge tas inte med i kalkylen.



## Bakgrundsvariabler

Är företaget en LBC/åkericentral eller annan samarbetsform där delägande åkerier samverkar?

Ja	22,4%
Nej	77,6%

Hur många anställda har företaget?

1 - 9	1,8%
10 - 49	12,9%
50 - 99	71,2%
100 eller fler anställda	12,4%

Hur många fordon har företaget?

1	0,6%
2 - 5	5,3%
6 - 10	10,7%
11 - 15	8,9%
16 eller fler fordon	74,6%

Huvudsakligt geografiskt verksamhetsområde

Lokalt/regionalt	57,2%
Inrikes/nationellt	35,9%
Internationellt	6,9%

## Företagets geografiska hemvist (säte)

AB Stockholms län	20,0%
C Uppsala län	1,2%
D Sörmlands län	0,0%
E Östergötlands län	2,4%
F Jönköpings län	6,5%
G Kronobergs län	2,4%
H Kalmar län	2,9%
I Gotlands län	0,6%
K Blekinge län	1,2%
L M Skåne län	15,3%
N Hallands län	4,7%
O P R Västra Götalands län	22,4%
S Värmlands län	4,7%
T Örebro län	1,8%
U Västmanlands län	1,2%
W Dalarnas län	1,8%
X Gävleborgs län	5,9%
Y Västernorrlands län	1,8%
Z Jämtlands län	0,6%
AC Västerbottens län	1,2%
BD Norrbottens län	1,8%

Företagets huvudsakliga verksamhet utgörs av

Bilbärgning	0,6%
Bohag- och kontorsflyttning	3,5%
Budförsändelser/post/småpaket	4,1%
Bygg- och anläggning	27,1%
Jordbrukstransport	3,5%
Kyl- och frystransporter	10,0%
Maskin- och tungtransport	2,4%
Miljöservice och renhållning	7,6%
Skogstransport	8,8%
Fjärrtrafik	34,1%
Närdistribution/kretstrafik	22,4%
Transport av bilar	0,6%
Transport av kemiska produkter	4,7%

© Sveriges Åkeriföretag

