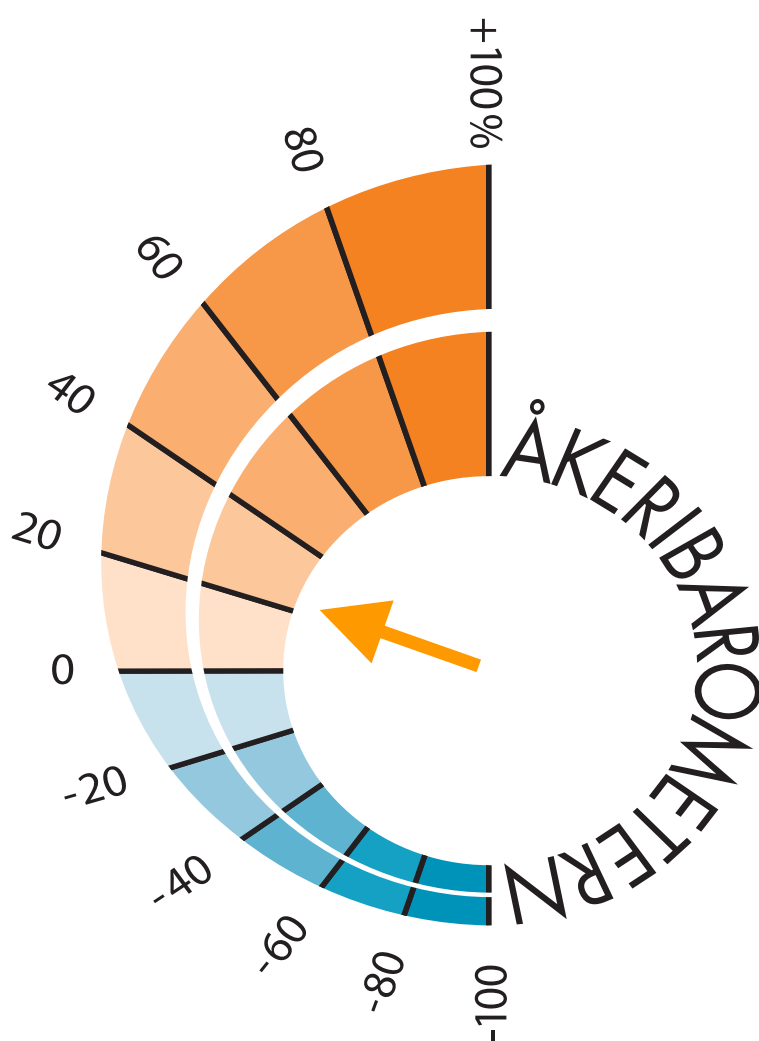




Åkeribarometern 2015 kvartal 1



Innehåll

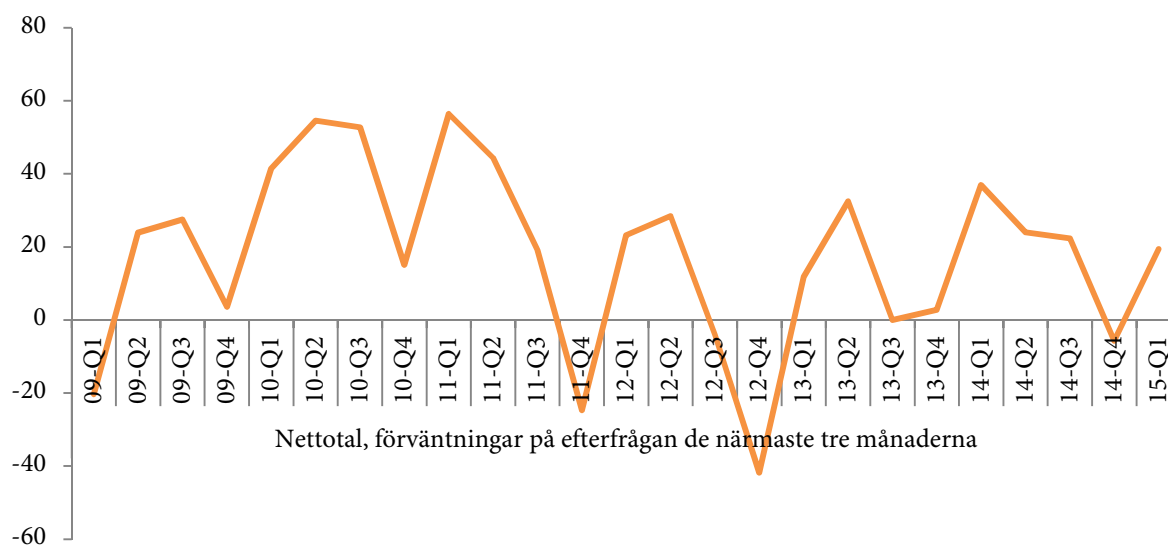
Åkeribarometern, kvartal 1, 2015	1
Sammanfattning.....	4
Nettotal.....	6
Den senaste tiden.....	16
Jämfört med förra året samma tid	22
Nuläge.....	27
Metod	33

Åkeribarometern

För att få en uppfattning konjunkturläget inom åkerinäringen tillfrågar Sveriges Åkeriföretag fyra gånger per år befattningshavare i ledande ställning inom transportsäljande åkeriföretag. I undersökningen bedömer svarspersonerna situationen för det egna företaget tre månader bakåt och tre samt sex månader framåt beroende på fråga.

I underlaget till Sveriges Åkeriföretags Åkeribarometer ställs frågor rörande efterfrågan, produktion, investeringar, försäljningspriser och personalstyrka. I Åkeribarometern, som utvisar trenden över vart vi är på väg, fokuserar vi på de intervjuades förväntningar på efterfrågan uttryckt som netttotal. Vi tar också fram netttotal för investeringsplaner samt bedömningen av personalstyrkans förändring. Läs mer om tillvägagångssättet i metodavsnittet.

Åkeribarometerns värde i tredje kvartalet 2014 är 22,3. I figuren nedan visas Åkeribarometerns värden de senaste åren.



Sammanfattning

Det senaste kvartalet

Under årets första tre månader ser cirka 23 procent av företagsledare inom åkerinäringen, en ökad efterfrågan. Drygt hälften, 53 procent, uppger att efterfrågan är oförändrad. Sammantaget visar det att mönstret följer tidigare års siffror i stor utsträckning. Inledningen på ett nytt år ses med viss optimism, helt enkelt. Knappt var fjärde anger att de ser en minskad efterfrågan.

När det gäller produktionsökningar så uppger 30 procent att de ser en ökad produktionsnivå, samtidigt som personalstyrkan varit i stort sett intakt för tre av fyra företag i undersökningen. Med andra ord tycks det ske en effektivisering och produktionshöjning hos en stor andel av de transportsäljande företagen. Två av tio uppger att de ser minskningar i produktionsnivåerna.

Personalstyrkan har varit intakt, enligt sju av tio svarande. Knappt en av tio ser ökning i antalet anställda. Motsvarande nivåer kan skönjas när det gäller minskningar, cirka 10 procent.

En stor majoritet av de svarande, nästan 8 av 10, har haft oförändrade priser. Ökade prisnivåer för transport- och logistiktjänster har varit försumbart, ca 2,5 procent. Det kan säkert delvis förklaras av den låga inflationen, men också att vi har en fortsatt strukturell utmaning i att ta betalt för kvalificerade logistiktjänster och prispress från europeiska konkurrenter, även om de enskilda orsakerna för respondenterna är svåra att spekulera i. Drygt 17 procent uppger till och med en minskning av prisnivåerna.

Nuläget

På frågan om företagets kapacitetsutnyttjande i procent anger de svarande i medeltal 82 procent, en försämring från föregående kvartal, men en liten förbättring jämfört med Åkeribarometern 214-01

Jämfört med föregående ser bedömningen av produktionskapaciteten något mer gynnsam ut. Fler anser att produktionen är lagom, och färre tycker att företaget har överkapacitet.

Åkeriföretagens kapacitet är lagom enligt knappt hälften av de svarande, cirka 44 procent. En knapp tredjedel anger att kapaciteten är mer än tillräcklig medan 25 procent uppger kapacitetsbrist.

Lönsamheten i åkerinäringen är blandad. Endast drygt 12 procent av de svarande tycker att lönsamheten är god. Nästan 43 procent anger att den är tillfredsställande medan nästan 45

procent tycker att den är dålig. Mönstret går igen över hela det senaste året, med i princip samma nivåer. Jämfört med förra årets första kvartal ser vi att siffrorna för dålig lönsamhet är i stort sett detsamma.

Svarsmönstret över främsta hindret för utökad verksamhet liknar tidigare undersökningar. Något fler svarande anger ”inga hinder”, drygt 18 procent. Noterbar avvikelse är att andelen svarande som ser personalbrist som hinder, har ökat sedan föregående kvartal och är 8,7 procent jämfört med förra kvartalets 5,4 procent. Andelen som angett otillräcklig efterfrågan minskat något från nästan 50 procent till 48 procent.

Trots en något positivare syn på efterfrågan och produktion, är företagen totalt sett något mer försiktiga i sina investeringsplaner. De planer företagen anger för sina investeringar följer dock i princip den fördelning som varit genomgående för denna barometer; en majoritet ligger kvar på oförändrad nivå, en knapp tredjedel kommer öka och var tionde kommer minska investeringarna.

Den närmaste tiden

Inom alla mätbara delbranscher förväntar sig en majoritet oförändrad efterfrågan, i genomsnitt dryga 56 procent. Men, ungefär en tredjedel av de svarande inom Bohag- och kontorsflyttning, Budförsändelser/post/småpaket, Bygg- och anläggning, Jordbrukstransport, Kyl- och frystransporter, Miljöservice och renhållning, Skogstransport, Fjärrtrafik, Närdistribution samt Transport av kemiska produkter, förväntar sig en ökande efterfrågan.

Den absoluta majoriteten anger att personalstyrkan kommer vara intakt, över tre fjärdedelar. Andelen minskningar i personalstyrka är något större än ökningarna, knappt 11 respektive knappt 8 procent.

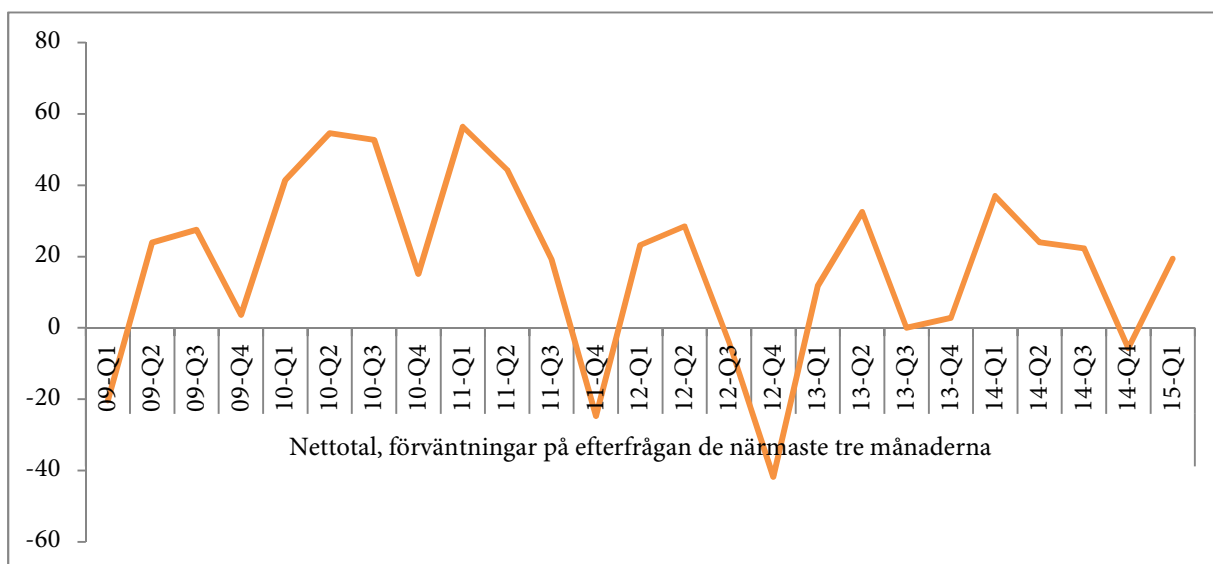
Även företagens investeringar är övervägande oförändrade, och styrker bilden av stabilisering. Nästan en tredjedel av företagen uppger ökade investeringar det kommande kvartalet, och 10 procent anger minskade investeringar.

Nettotal

Efterfrågan

Åkeribarometerens värde för efterfrågan landar i första kvartalet 2015 på +19,4. Värdet är resultatet av att procenttalet för de som tror på minskad efterfrågan dras från andelen som tror på ökad efterfrågan.

Nettotal efterfrågan, utveckling 2009 – 2015



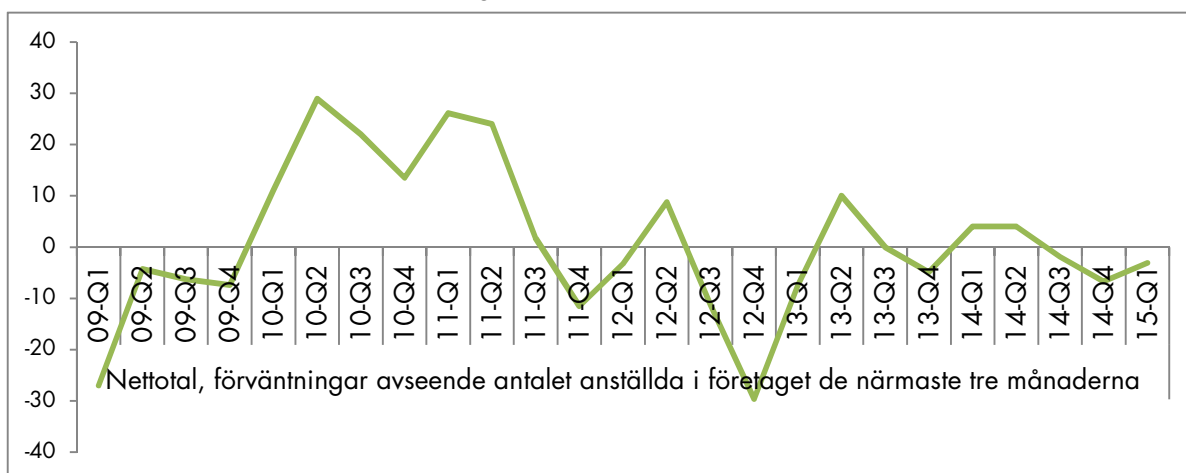
Inom alla mätbara delbranscher förväntar sig en majoritet oförändrad efterfrågan, i medeltal dryga 56 procent.

Ökning anger en tredjedel av företagen, medan bara en av tio anger minskad efterfrågan.

Antalet anställda

Även i personalstyrkan förutses främst oförändrat läge, där mer än tre fjärdelar av de svarande uppger oförändrat antal anställda. Totalt uppger en av tio svarande personalminskningar. Personalökningar signaleras av knappa 8 procent. Vilket ger Nettotalet för antalet anställda -3,1 %.

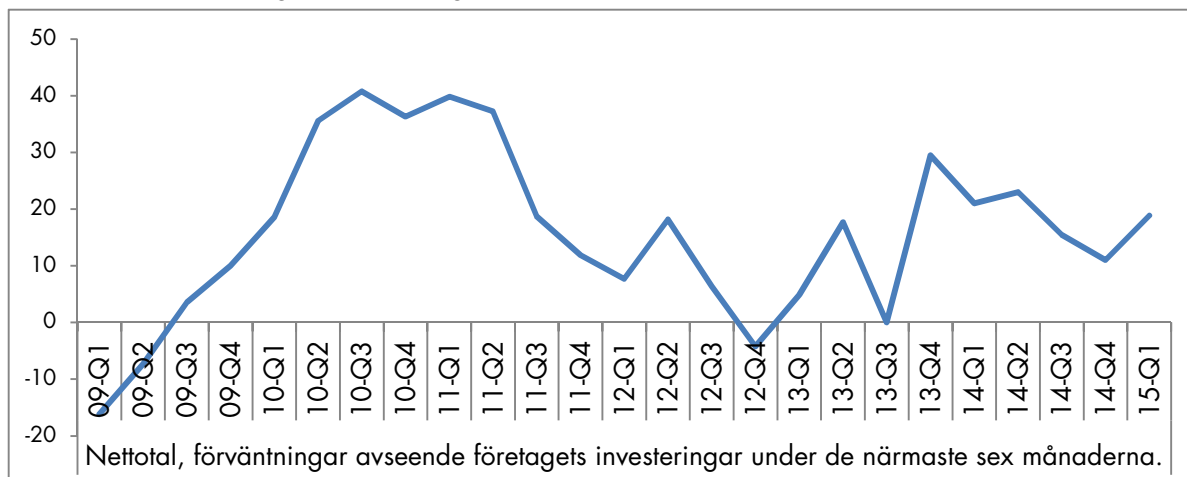
Nettotal, antal anställda utveckling 2009 – 2015



Investeringar

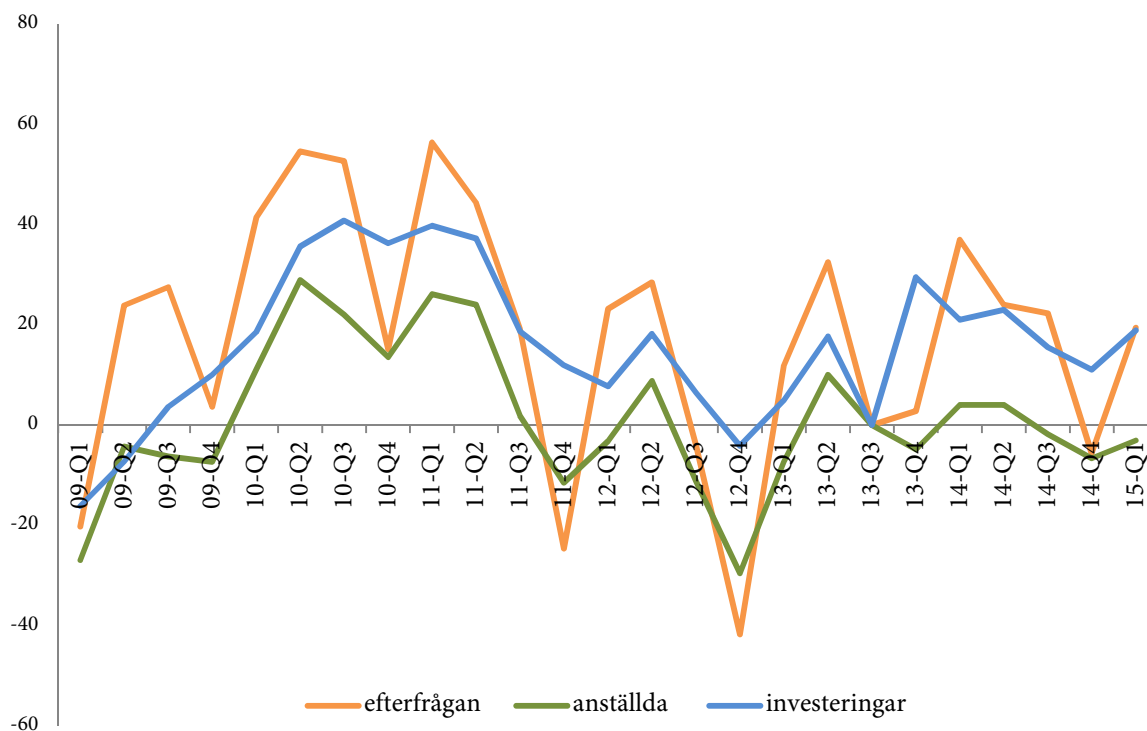
Vad det gäller investeringar ligger nivån oförändrad för drygt hälften av det svarande. Minskade investeringar svarar sammanslaget nästan en av tio, 8,2 procent, Ökade investeringar fastställer en tredjedel av de svarande.

Nettotal, investeringar utveckling 2009 – 2015



Alla tre nettotalen - efterfrågan, antal anställda och investeringar – bryter de senaste tre kvartalens sjunkande trend i och med första kvartalet 2015. Hur länge den uppåtgående trenden håller i sig eller om den vänder igen går inte att förutspå. Föregående års trender visar inga tydliga tendenser.

Samlad tabell nettotal 2009 - 2015

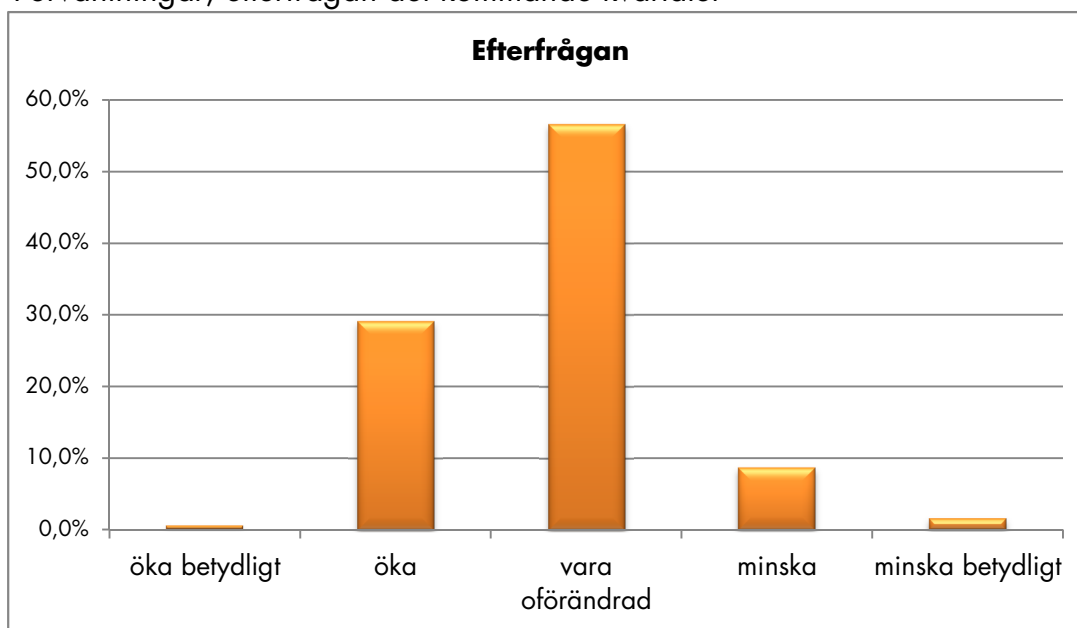


Siffran för 2013-03 är fiktiv, eftersom ingen undersökning gjordes då.

Efterfrågan

När det gäller efterfrågan förväntar sig en majoritet att den är oförändrad, drygt 56 procent. En relativt stor del ser ändå en ökad efterfrågan, nästan var tredje företag uppger detta. Minskad efterfrågan uppger knappt 10 procent.

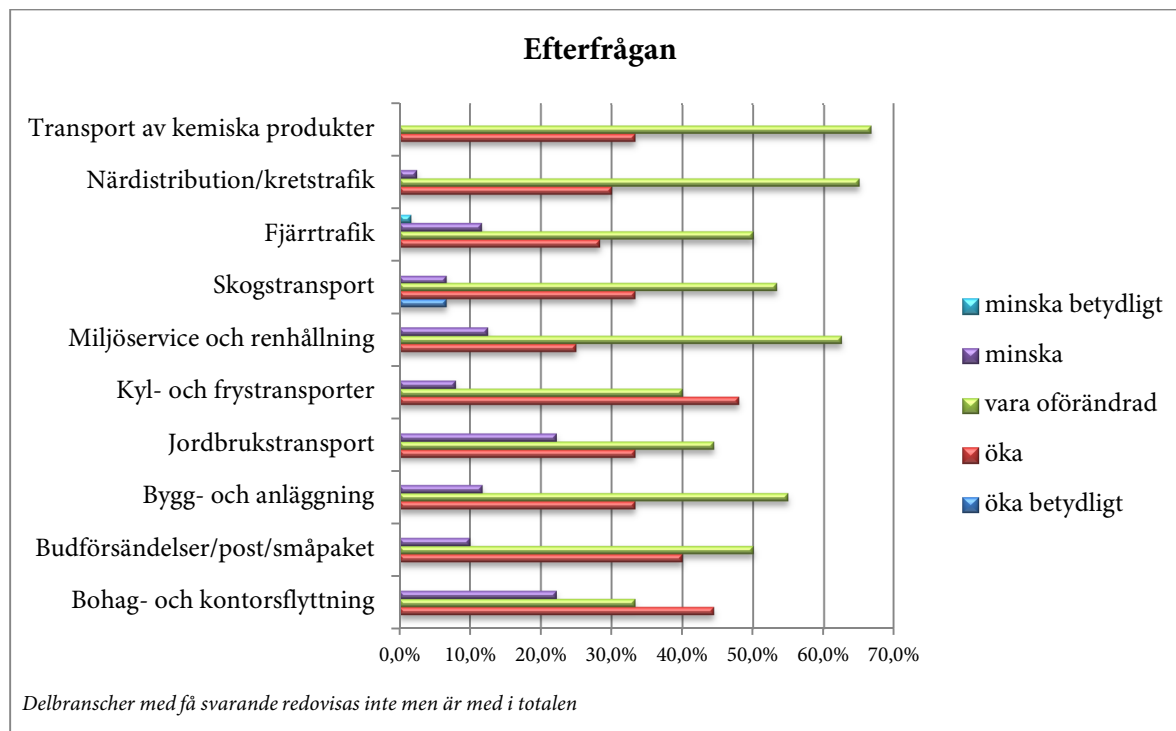
Förväntningar, efterfrågan det kommande kvartalet



Inom alla mätbara delbranscher förväntar sig en majoritet oförändrad efterfrågan, i medeltal drygt 56 procent. Men, ungefär en tredjedel av de svarande inom Bohag- och kontorsflyttning, Budförsändelser/post/småpaket, Bygg- och anläggning, Jordbrukstransport, Kyl- och frystransporter, Miljöservice och renhållning, Skogstransport, Fjärrtrafik, Närdistribution samt Transport av kemiska produkter, förväntar sig en ökande efterfrågan.

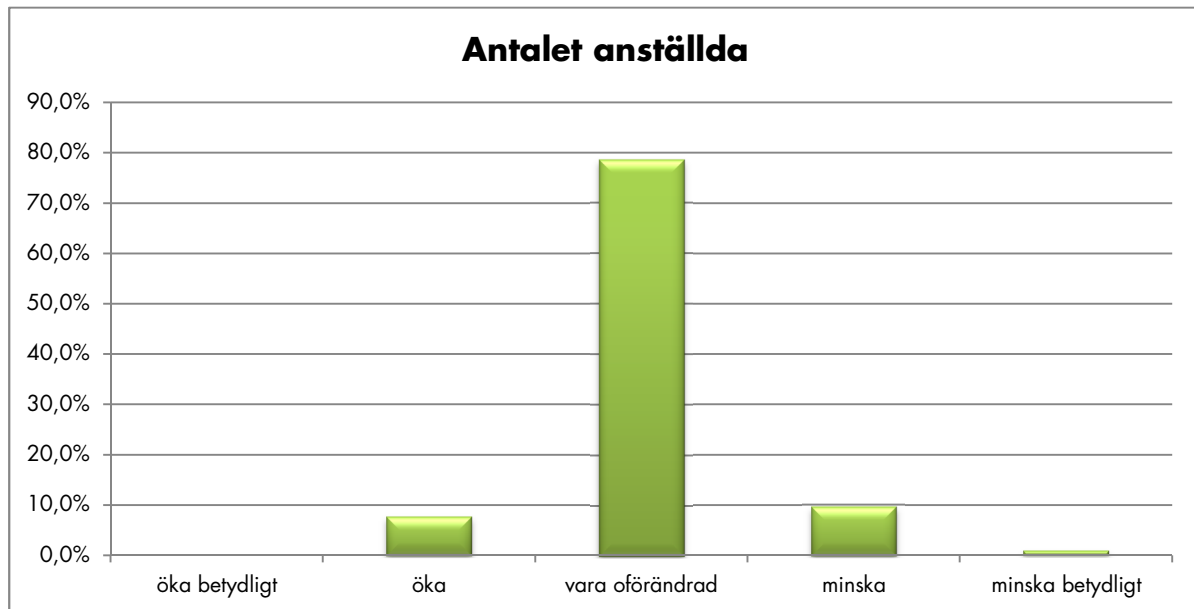
Bland de som har förutspår minskad efterfrågan, återfinns faktiskt Bohags- och kontorsflyttning, över dryga 20 procent av de svarande i den delbranschen har angett detta. Anledningen till att svaren är så spridda beror möjligen på den geografiska placeringen av företaget - att företagen till stor del är aktiva inom storstadsområden. I delbranscherna fjärrtrafik, miljöservice och renhållning, jordbrukstransporter samt bygg- och anläggning, uppger en av tio svarande minskad efterfrågan.

Förväntningar kommande kvartal fördelat på delbransch



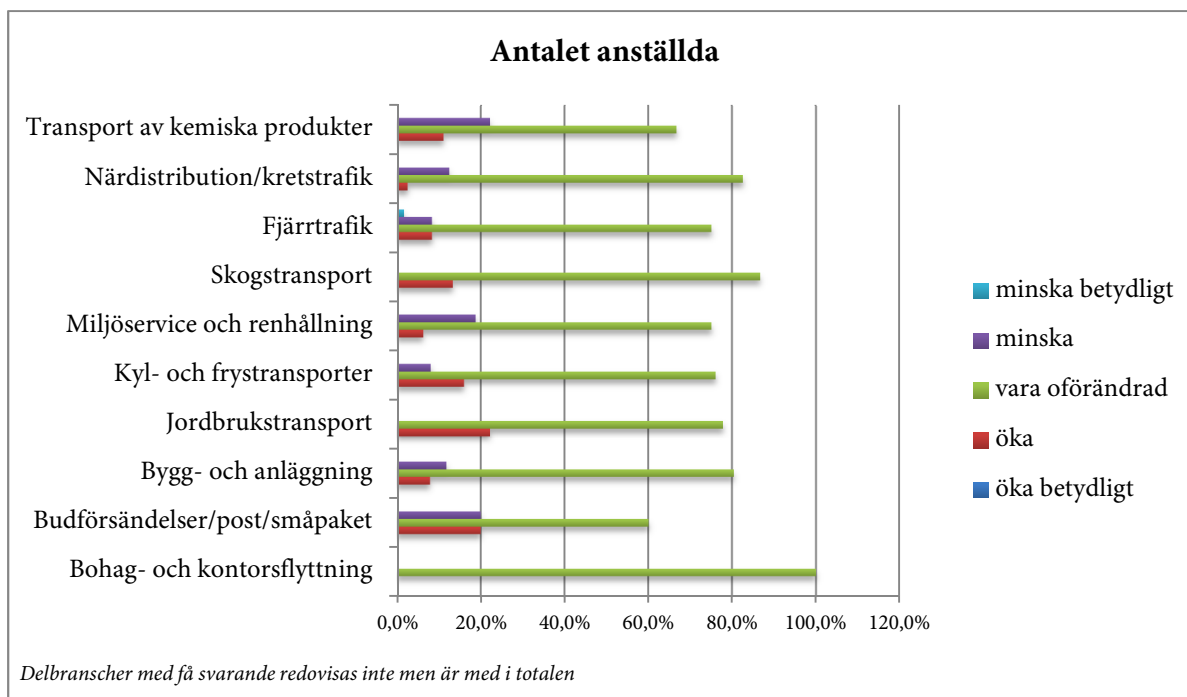
Antalet anställda

Förväntningar antalet anställda det kommande kvartalet



Den absoluta majoriteten anger att personalstyrkan kommer vara intakt, över tre fjärdedelar. Andelen minskningar i personalstyrka är något större än ökningarna, knappt 11 respektive knappt 8 procent.

Förväntningar antalet anställda det kommande kvartalet, fördelat på delbransch

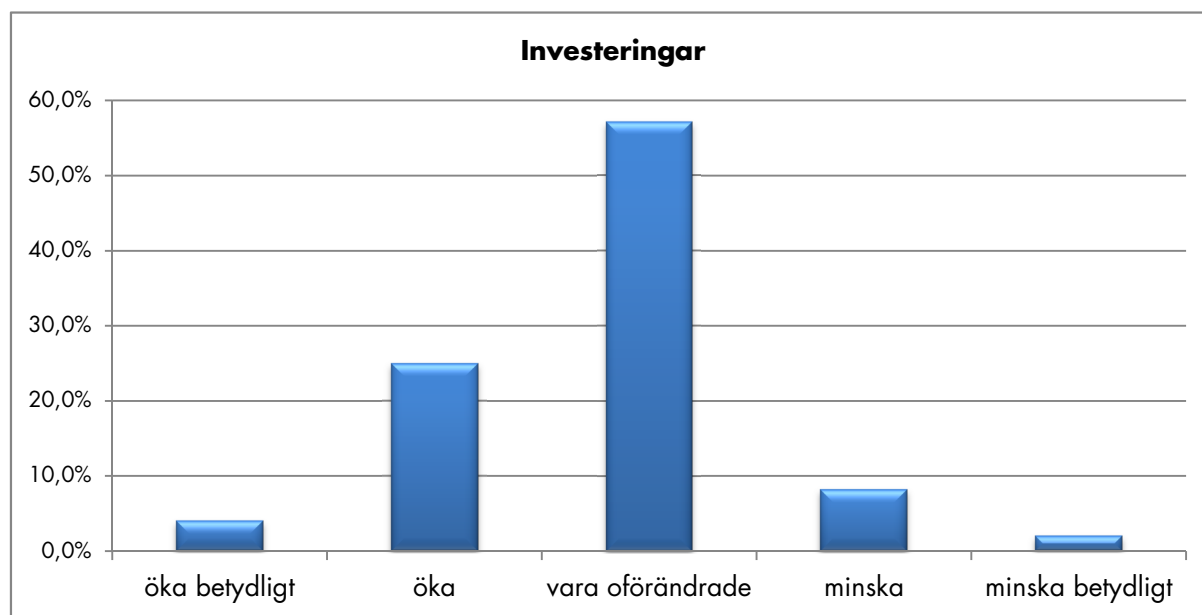


Den absoluta majoriteten av företagen anger att personalstyrkan kommer vara intakt, över tre fjärdedelar. I princip alla delbranscher anges dessutom minskad personalstyrka, utom delbranschen Jordbrukstransport. Jordbrukstransport anger till största delen oförändrad personalstyrka, men också en ökning på 33 procent, och ingen minskning. Transport av kemiska produkter visar störst personalminskning. Men delbranschen visar också att var tionde företag kommer öka sin personalstyrka, och att en tredjedel av företagen ser ökad efterfrågan.

Investeringar

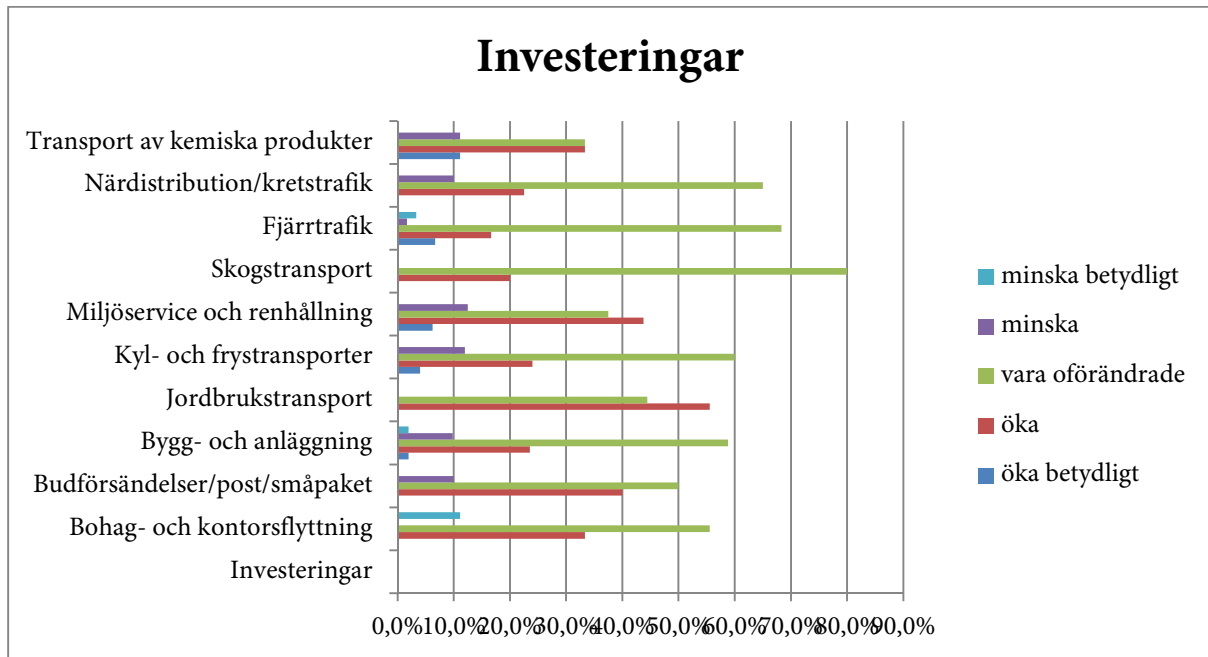
Även företagens investeringar är övervägande oförändrade, och styrker bilden av stabilisering. Nästan en tredjedel av företagen uppger ökade investeringar det kommande kvartalet, och 10 procent anger minskade investeringar.

Förväntningar avseende företagens investeringar under de närmaste sex månaderna

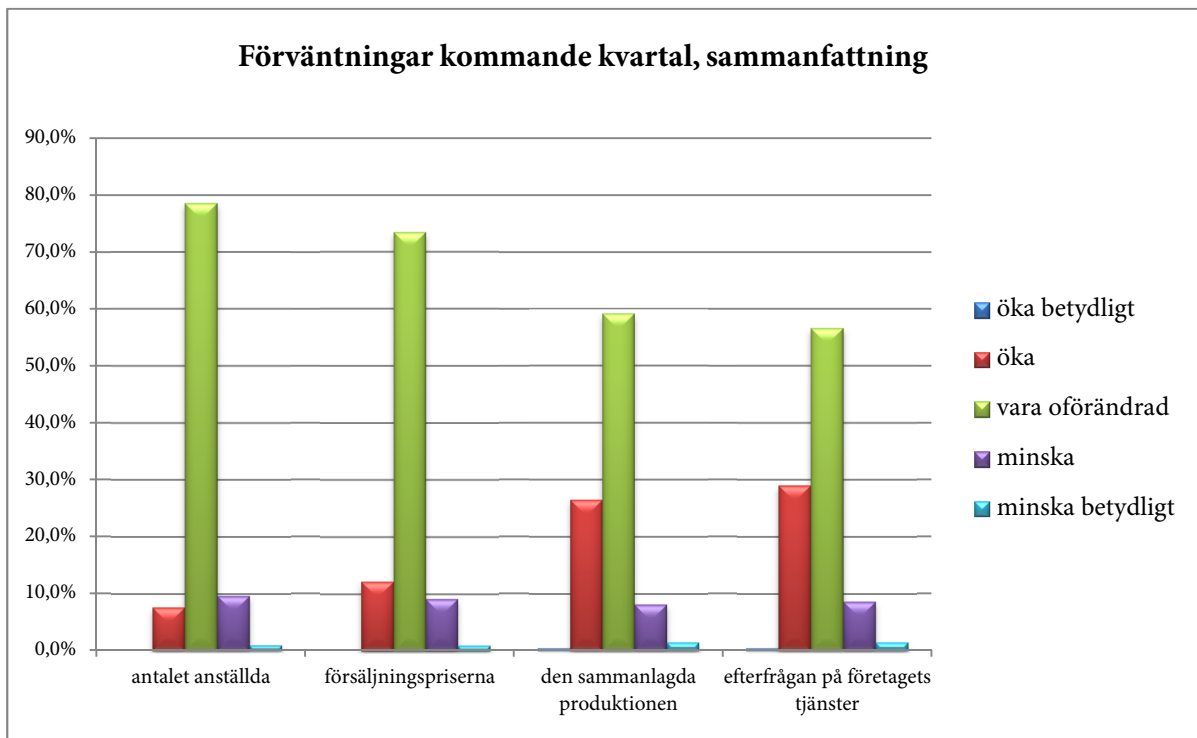


Inom delbranscherna Jordbrukstransport, Miljöservice och renhållning, samt Budförsändelser/post/småpaket satsar nästan hälften av företagen med ökade investeringar. I något längre grad, runt 25 procent, ökar delbranscherna Bohag- och kontorsflyttning, Transport av kemiska produkter, Kyl- och frystransporter samt Bygg- och anläggning sina investeringar.

Minskade investeringar svarar sammanslaget nästan en av tio, 8,2 procent, med delbranschen Kyl- och frystransporter något över medel på 12 procent. Jordbrukstransporter är den delbransch som investerar mest och som också förutspår ökat antal anställda.



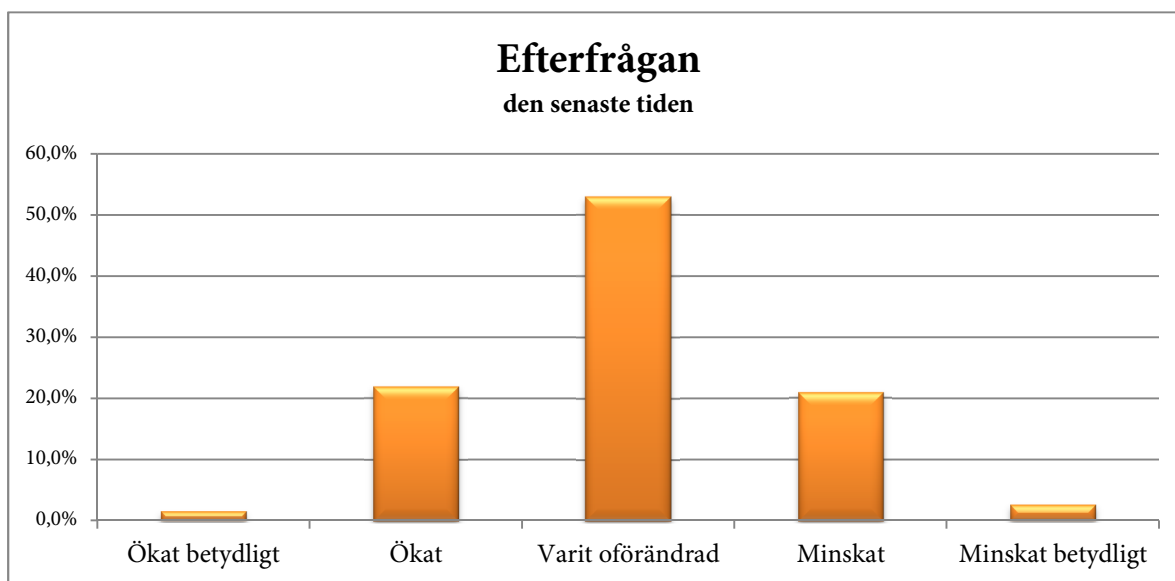
Förväntningar kommande kvartal, sammanfattning



Den senaste tiden

Under de senaste tre månaderna har cirka 23 procent av företagsledare inom åkerinäringen sett en ökad efterfrågan och drygt hälften, 53 procent, har sett en oförändrad efterfrågan. Minskning av efterfrågan har drygt 23 procent uppgett.

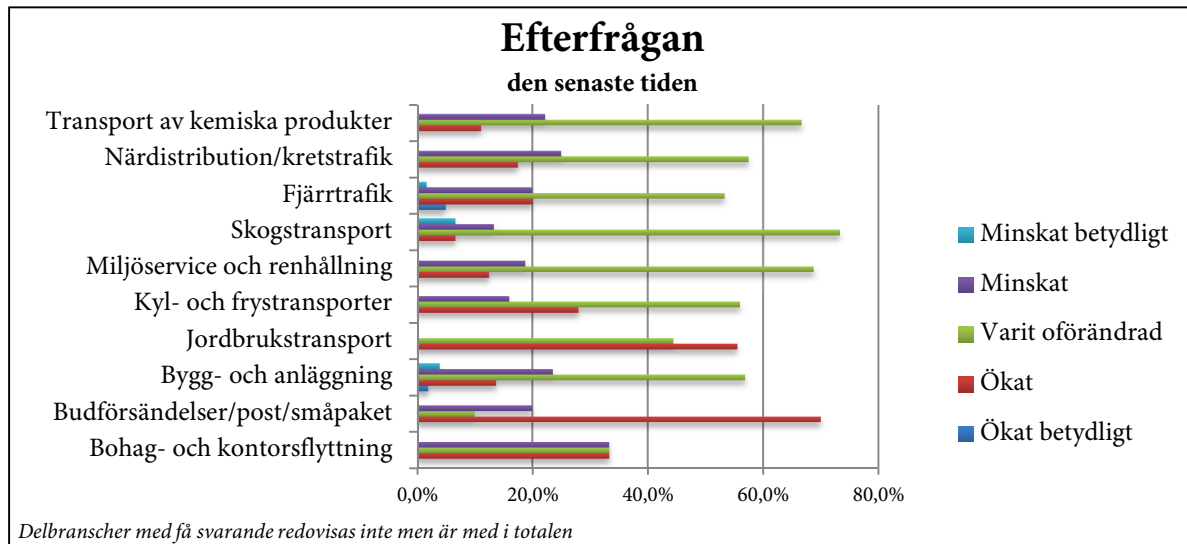
De senaste tre månaderna har...



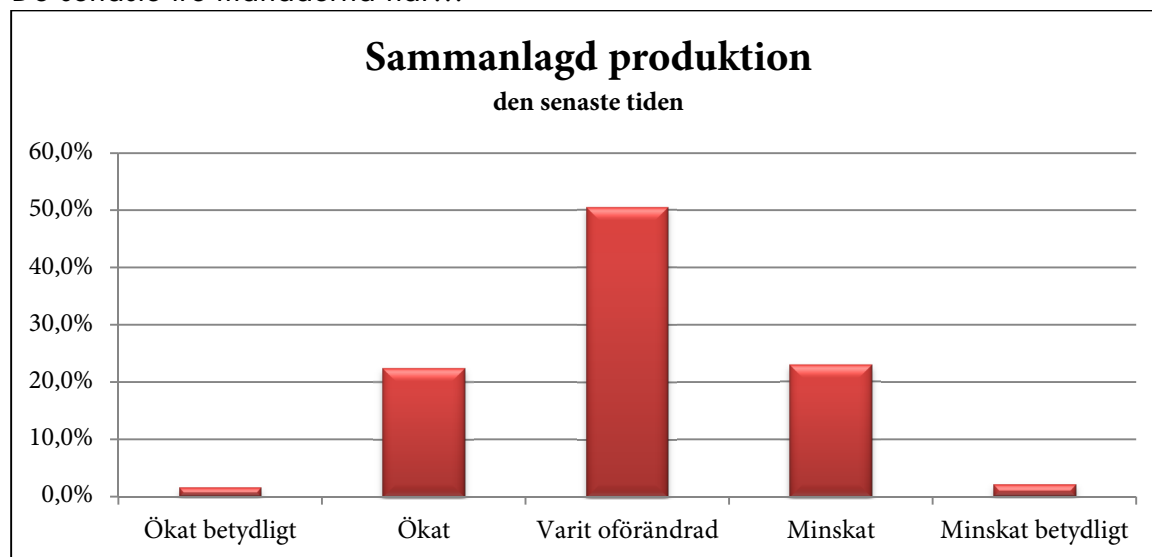
Efterfrågan på företagets tjänster	Procent
Ökat betydligt	1,5%
Ökat	21,9%
Varit oförändrad	53,1%
Minskat	20,9%
Minskat betydligt	2,6%

Efterfrågan för delbranscherna Budförsändelser/post/småpaket och Jordbrukstransport anger en majoritet av de svarande ökad efterfrågan, nästa tre fjärdedelar respektive över hälften.

Även i delbranschen Bohag- och kontorsflyttning anger en relativt stor del ökad efterfrågan, men där är fördelningen spridd.



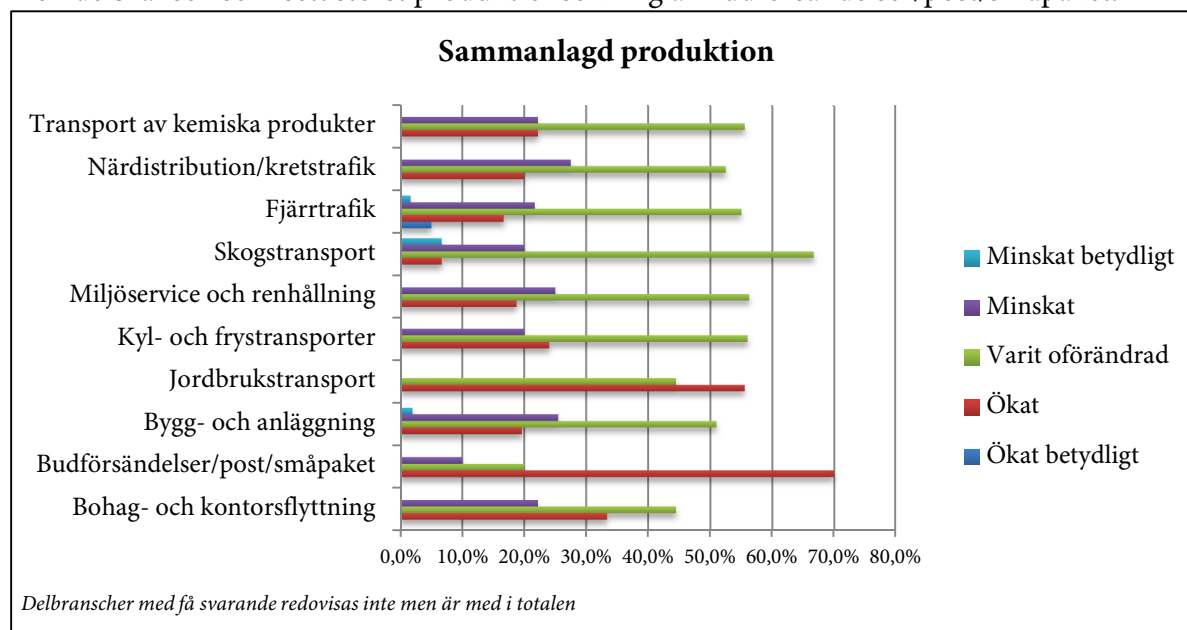
De senaste tre månaderna har...



Den sammanlagda produktionen	Procent
Ökat betydligt	1,5%
Ökat	27,0%
Varit oförändrad	49,0%
Minskat	19,9%
Minskat betydligt	2,0%

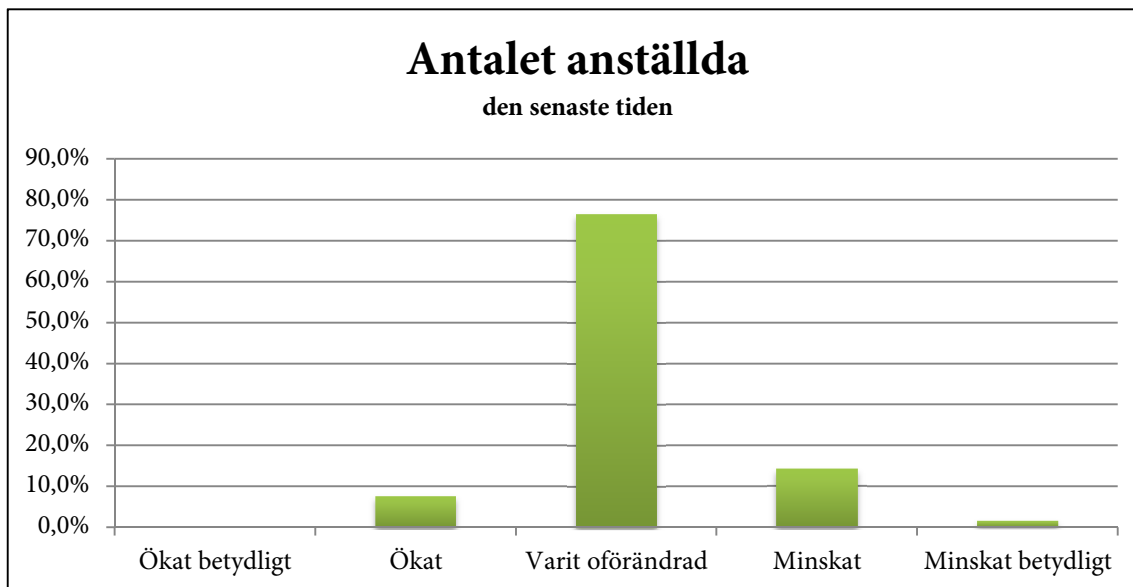
Uppskattningen av den sammanlagda produktionen visar i princip samma siffror som efterfrågan, där hälften angett oförändrat läge, runt 20 procent minskat och knappt 30 procent ökad produktion.

Den delbransch som sett störst produktionsökning är Budförsändelser/post/småpaket.



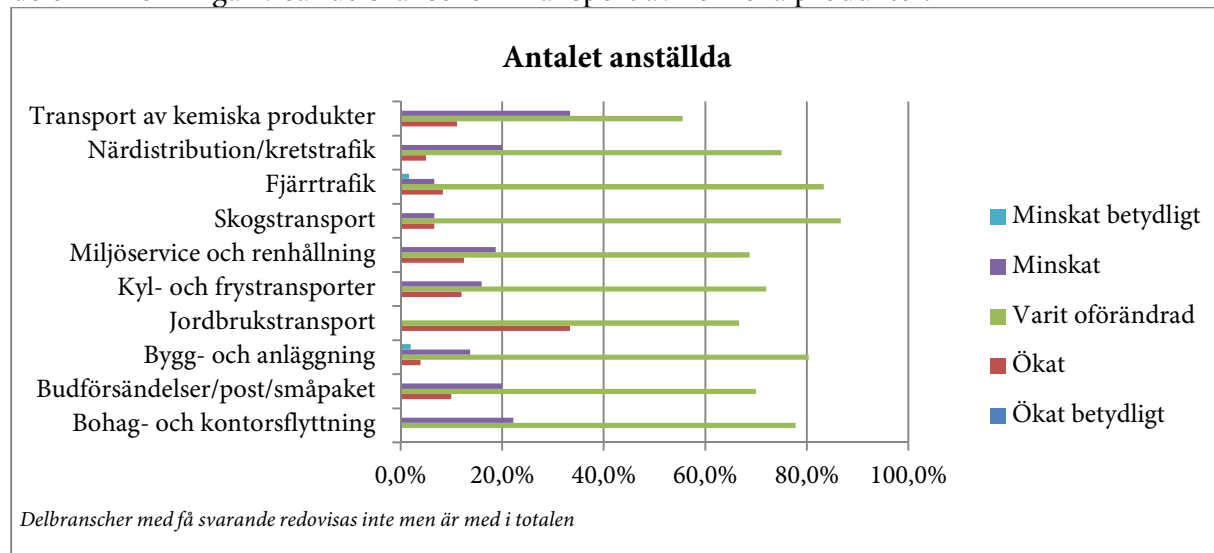
Personalstyrkan har varit intakt uppger drygt tre fjärdedelar av respondenterna. Knappa 8 procent anger ökat antal anställda och en av tio av de svarande har sett personalminskningar.

De senaste tre månaderna har...



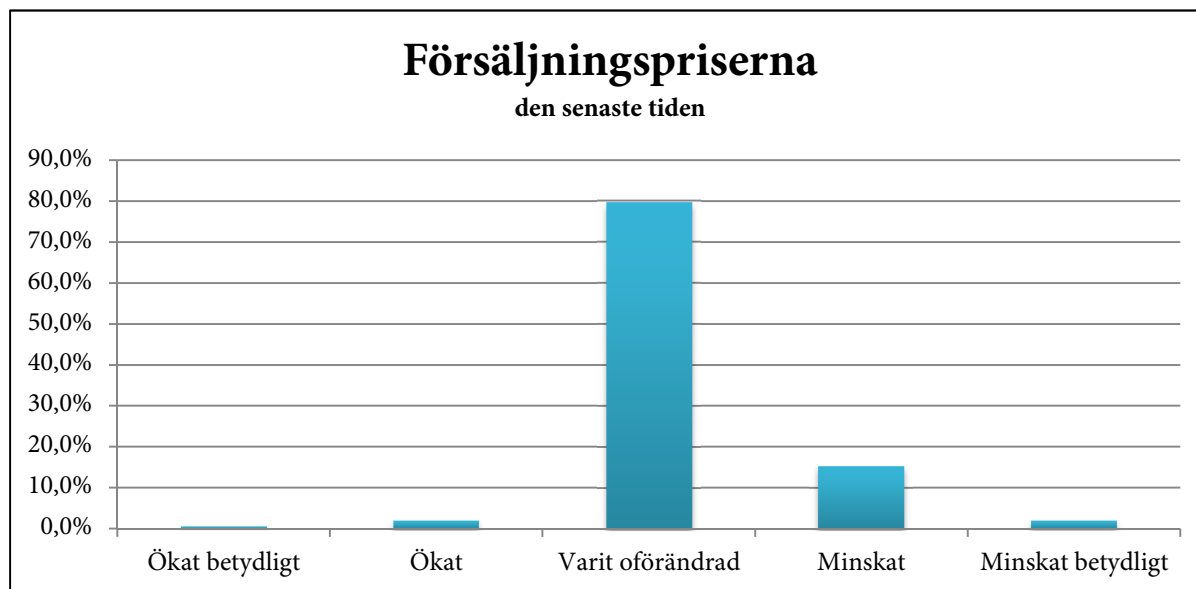
Antalet anställda	Procent
Ökat betydligt	0,0%
Ökat	7,7%
Varit oförändrad	76,5%
Minskat	14,3%
Minskat betydligt	1,5%

Minskningarna ses i alla mätbara delbranscher, utom Jordbrukstransporter. Den högsta delen minskningar visar delbranschen Transport av kemiska produkter.



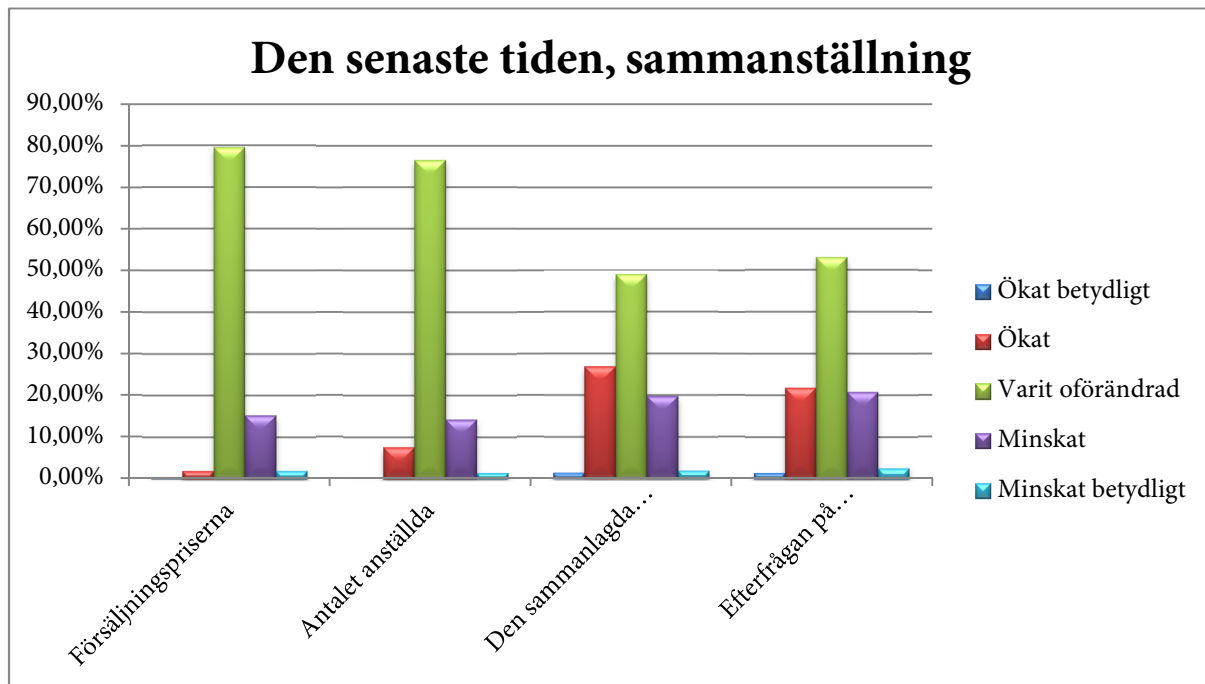
En stor majoritet av de svarande – nästan 80 procent - har haft oförändrade priser. Ökning anger en försvinnande låg andel, 2,5 procent. Minskning av försäljningspriserna anger en desto större andel, drygt 17 procent.

De senaste tre månaderna har...



Försäljningspriserna	Procent
Ökat betydligt	0,5%
Ökat	2,0%
Varit oförändrad	79,6%
Minskat	15,3%
Minskat betydligt	2,0%

Största andelen sänkta priser ser de svarande i Miljöservice och renhållning, Jordbrukstransport och Transport av kemiska produkter. Inte helt oväntat, då både Miljöservice och renhållning och Transport av kemiska produkter också tvingats dra ner på personal. Jordbrukstransporter sticker däremot ut, eftersom delbranschen uppger bibehållen eller ökande personalstyrka, efterfrågan och sammanlagd produktion.

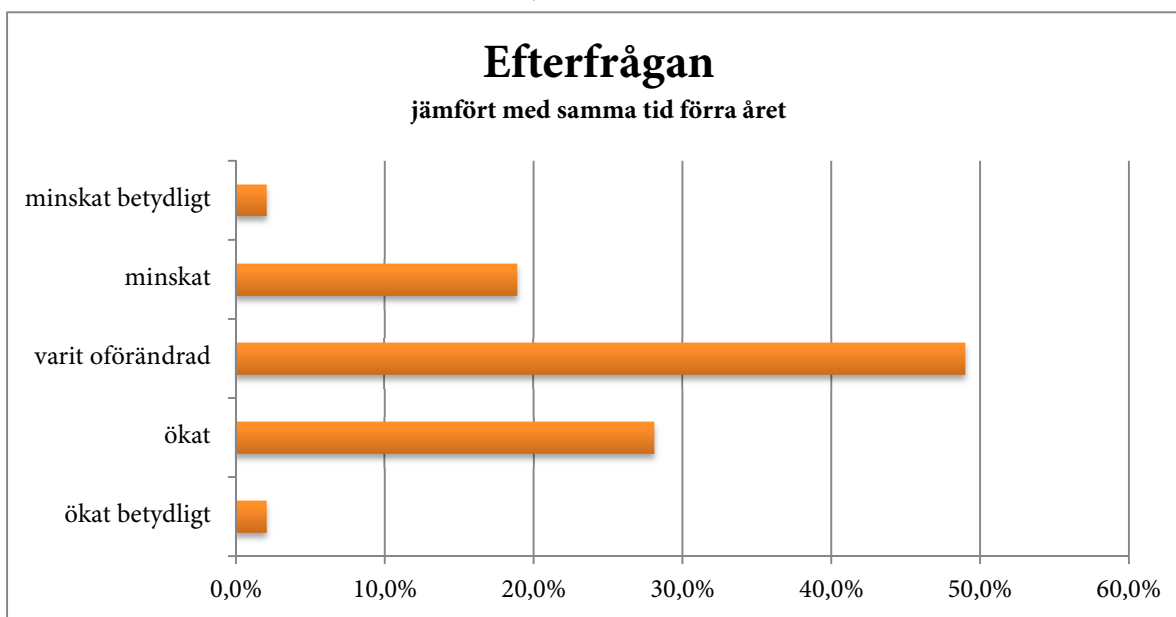


Detta styrker en sedan länge pågående trend – med enstaka avbrott - att företagen kämpar med att ha en hållbar prisnivå på sina tjänster.

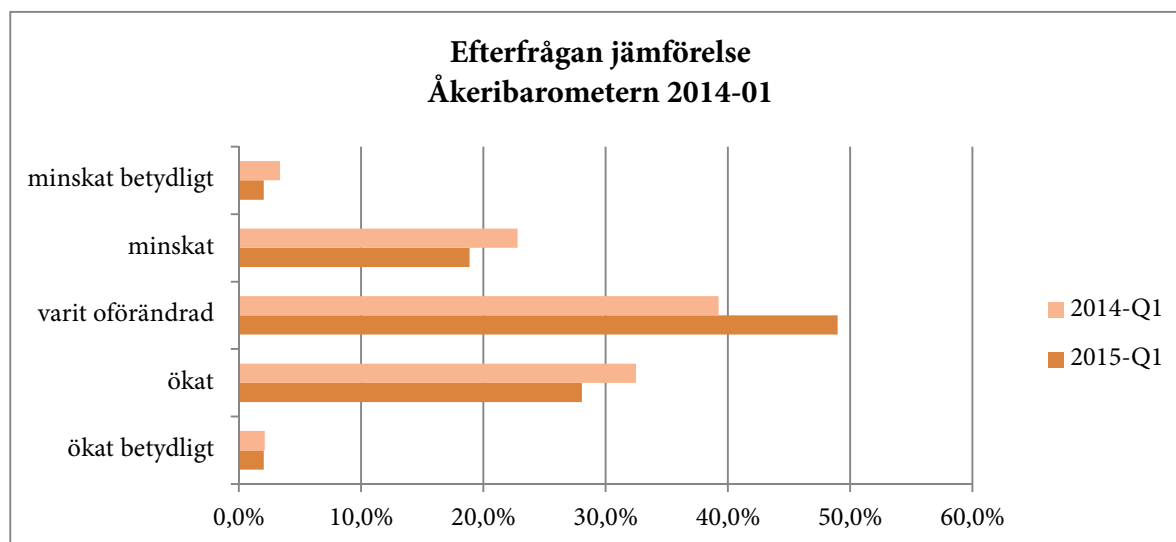
Jämfört med förra året samma tid

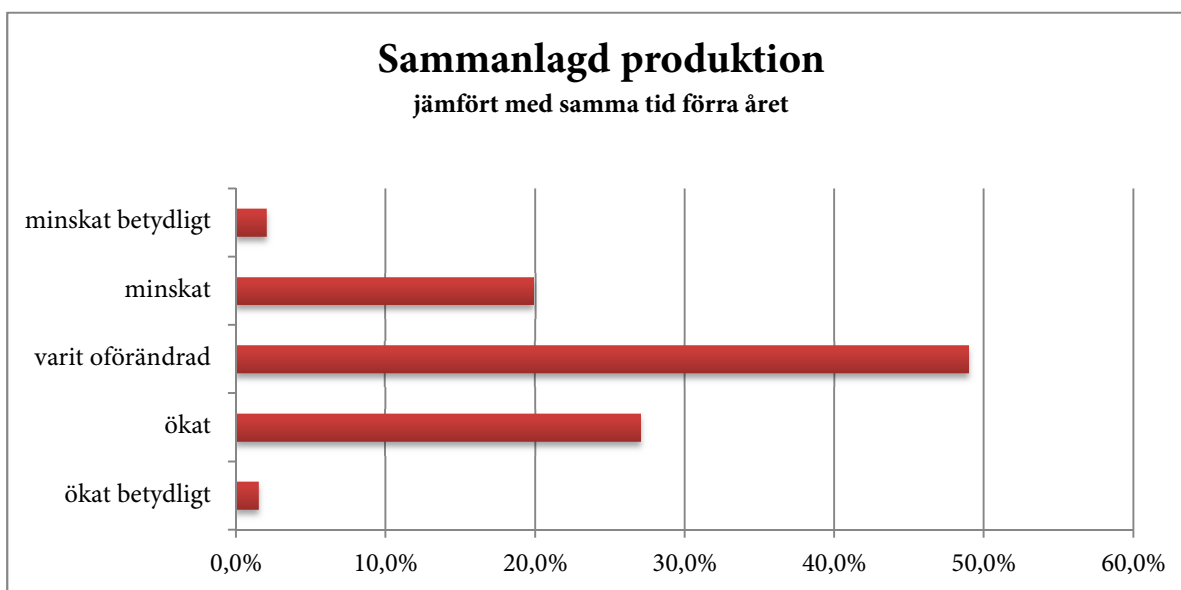
De svarande uppmanas i enkäten undersökningen att jämföra med samma period föregående år. I den jämförelsen uppger nästan hälften av de svarande oförändrad efterfrågan, medan nästan 30 respektive 21 procent uppger ökad respektive minskad efterfrågan.

Jämfört med samma tid förra året har, under de tre senaste månaderna...

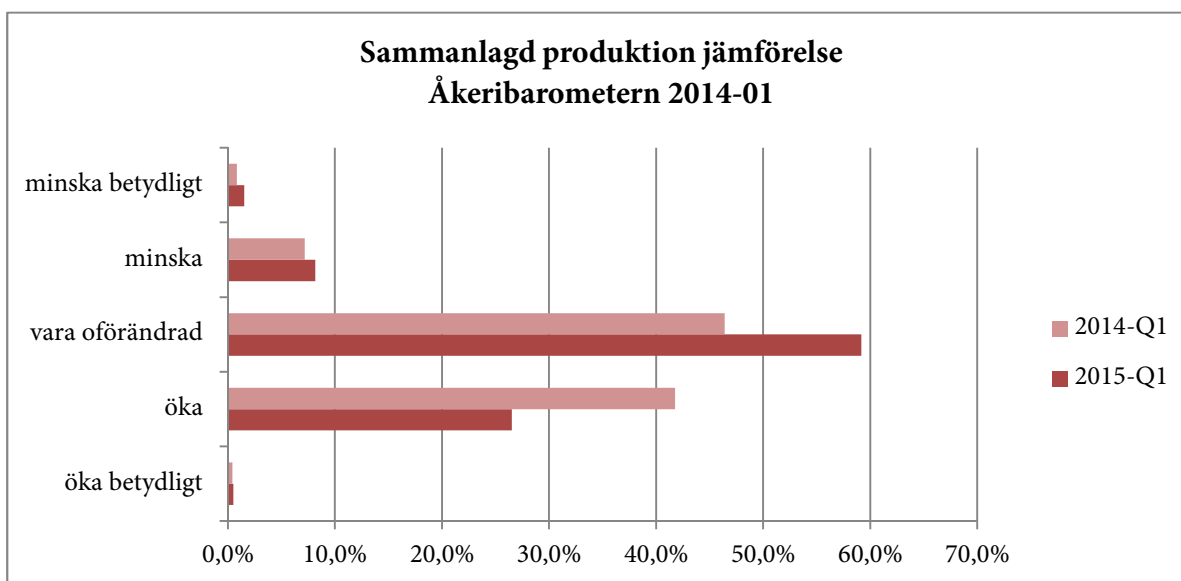


Tittar vi så på Åkeribarometern som gjordes för ett år sedan, var siffrorna något annorlunda; då uppgav nästan 35 procent av de svarande ökad efterfrågan, 39 procent oförändrad och 26 procent minskad efterfrågan. Något som kan tyda på en något stabiliserande tendens i åkerinäringen.

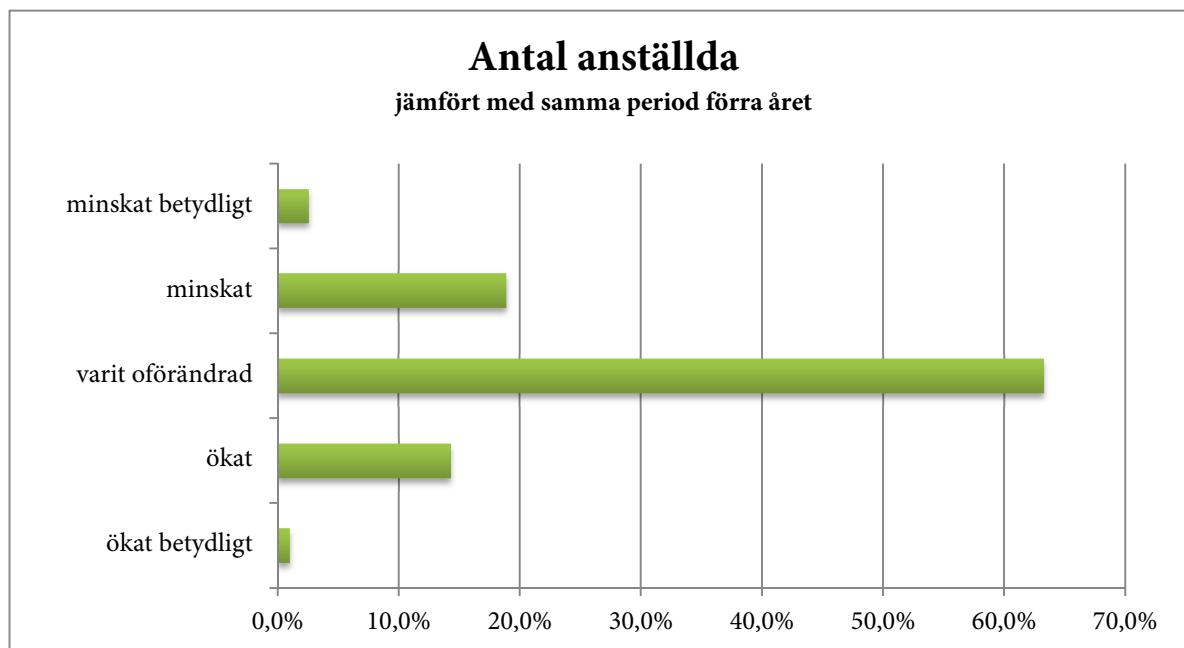




När det gäller den sammanlagda produktionen känner vi igen mönstret från bedömningen av efterfrågan. Nästan hälften har oförändrad produktion, och ungefär en fjärdedel har noterat en ökad produktion. Runt 20 procent har sett minskad produktion.

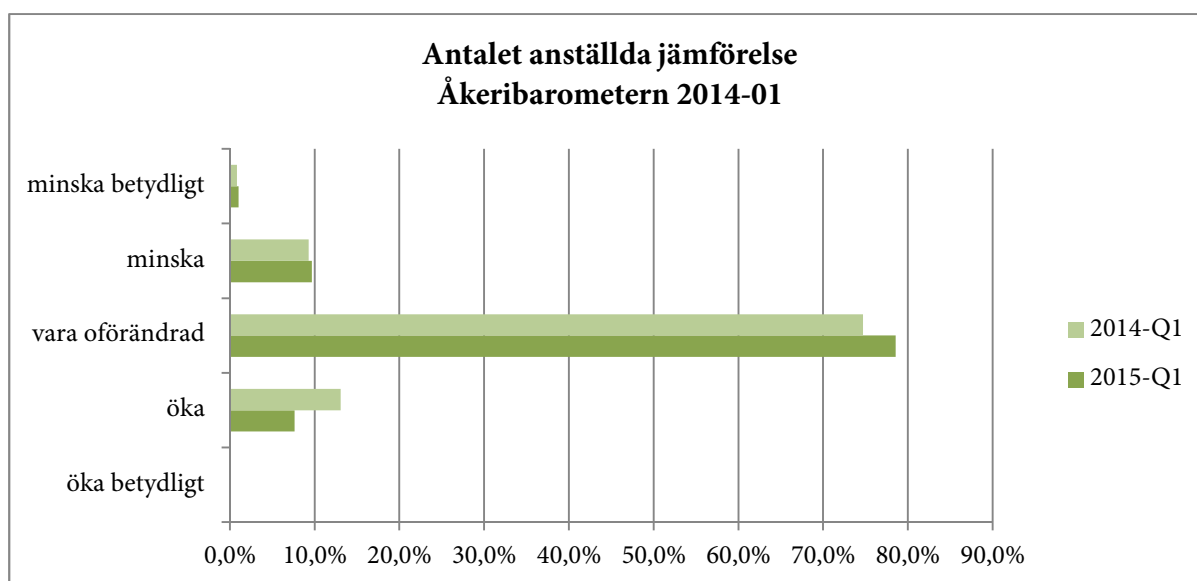


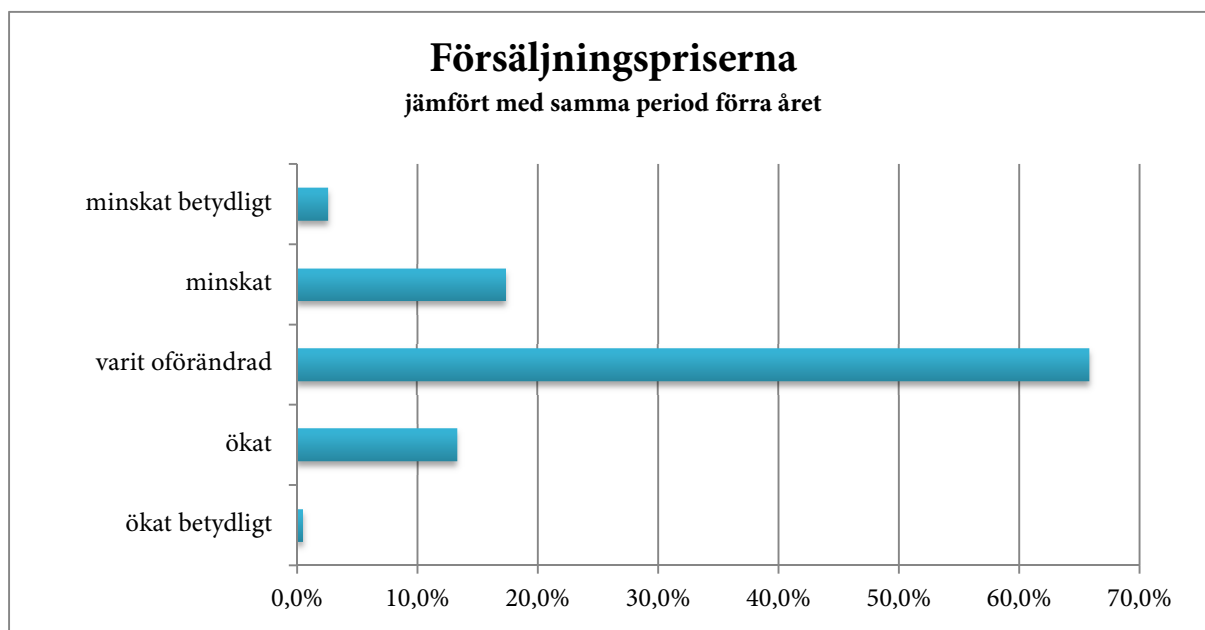
Även jämförelsen med Åkeribarometern som gjordes för ett år sedan, är siffrorna liknande; då uppgav nästan 43 procent av de svarande ökad efterfrågan, 46 procent oförändrad och 8 procent minskad efterfrågan.



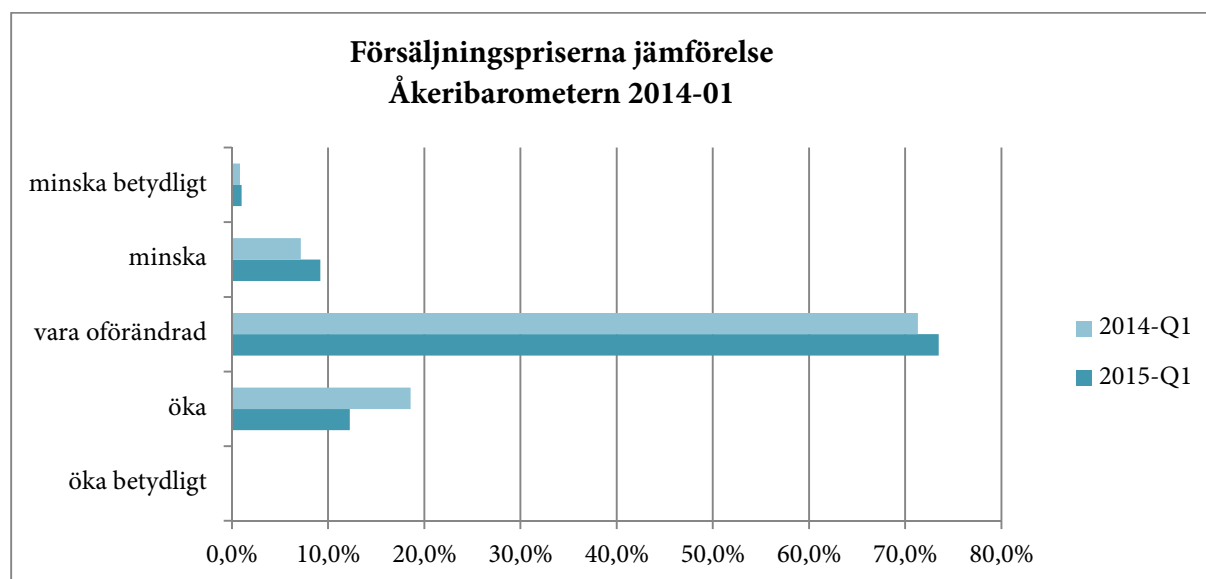
Personalstyrkan, jämfört med samma period förra året, har för en klar majoritet av de svarande varit oförändrad. På detta område är dock minskningen större än ökningen, med drygt 21 procent minskning och 15 procent ökning.

Jämfört med Åkeribarometern kvartal 1 2014 ser vi nästan identiska siffror, med små skillnader i minskad personalstyrka respektive ökning. 2014 års siffra var, gällande ökning, något högre är innevarande barometer, en förflyttning har skett från den grupp som anger oförändrat läge.

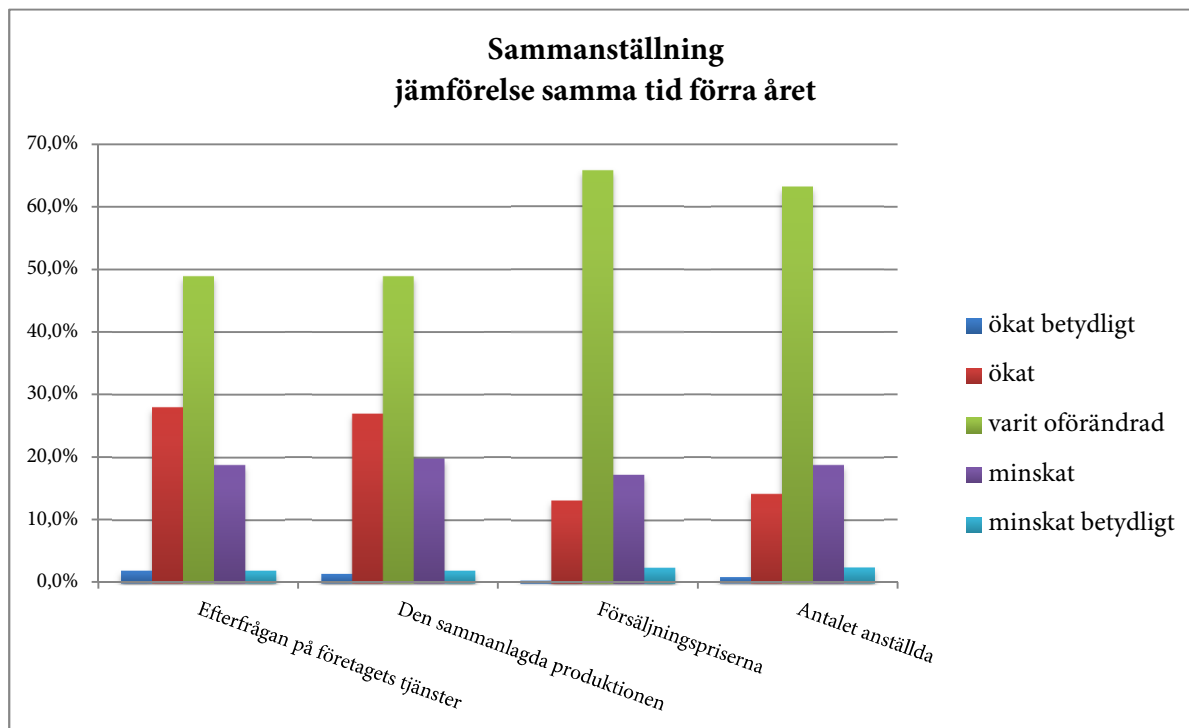




Även försäljningspriserna håller i sig, inte oväntat med tanke på övriga bedömningar. Oroväckande för företagen är att andelen som uppger sänkta försäljningspriser är större jämfört med Åkeribarometern 2014-01.



Jämfört med samma tid förra året har under de tre senaste månaderna, sammanställning



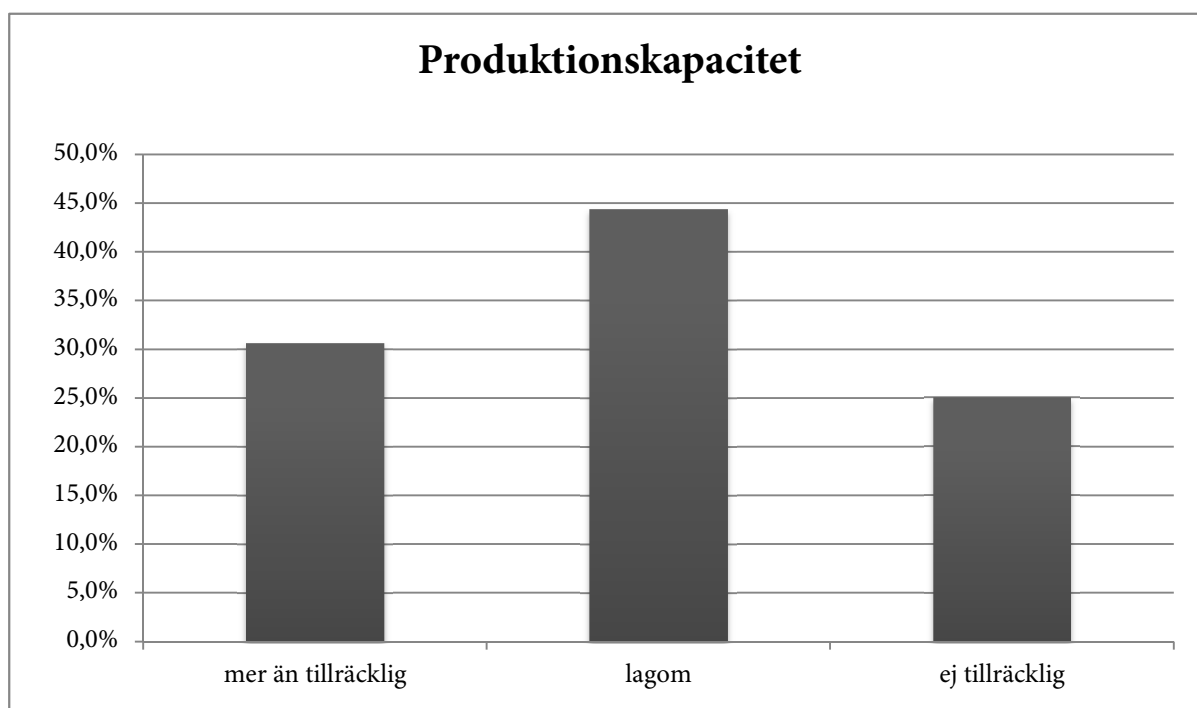
Efterfrågan och produktion visar liknande utveckling, medan priser och antalet anställda har högre grad oförändrat läge. Det bekräftar den rådande trenden med tuffa prisförhandlingar och bekymmersam lönsamhetssituation i branschen.

Nuläge

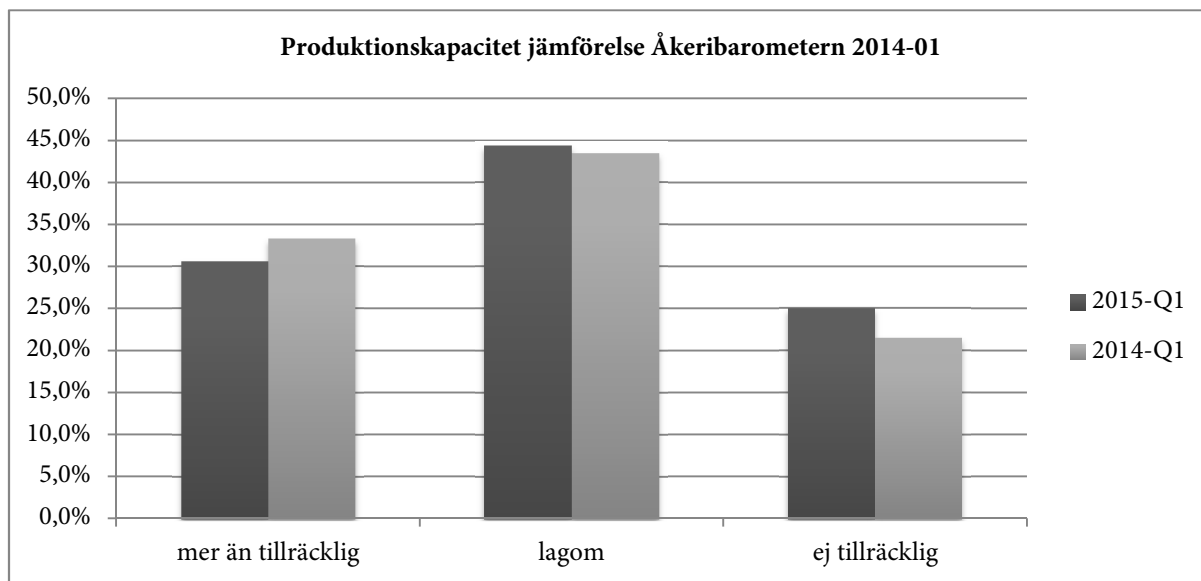
Produktionskapacitet

Åkeriföretagens kapacitet är lagom enligt knappt hälften av de svarande, cirka 44 procent. En knapp tredjedel anger att kapaciteten är mer än tillräcklig medan 25 procent uppger kapacitetsbrist.

I förhållande till den nuvarande verksamhetsnivån är företagets produktionskapacitet...



På frågan om företagets kapacitetsutnyttjande i procent anger de svarande i medeltal 82 procent, en försämring från föregående kvartal, men en liten förbättring jämfört med Åkeribarometern 2014-01.

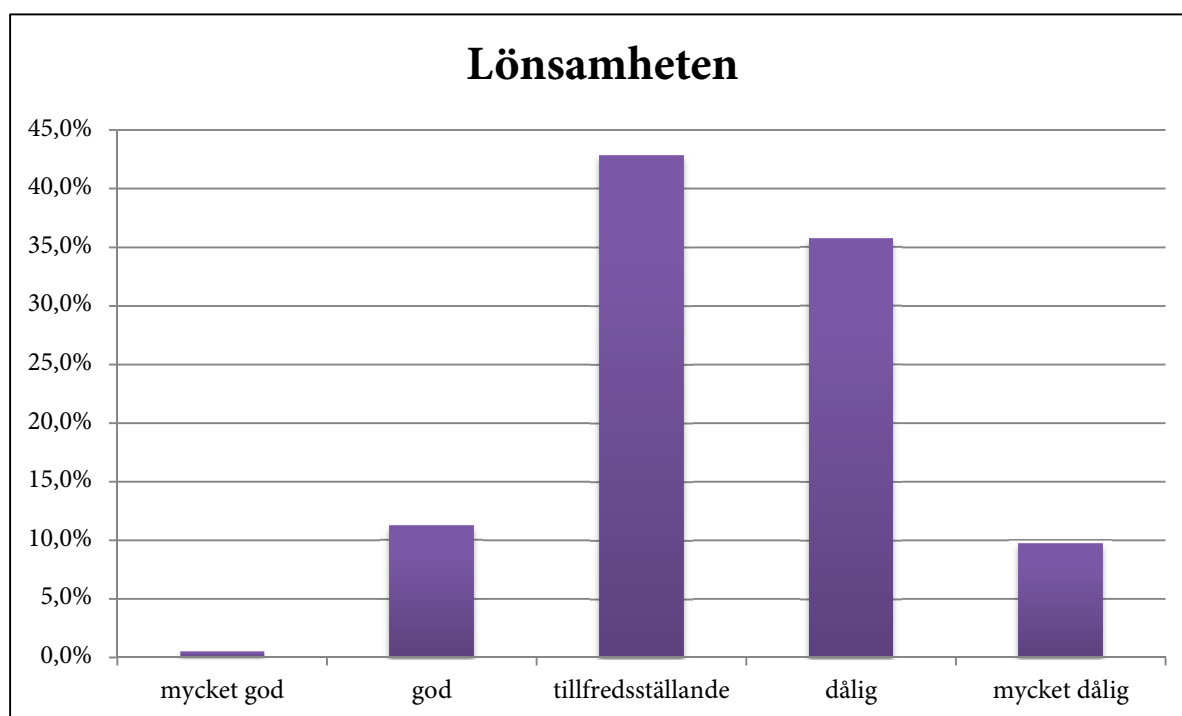


Jämfört med föregående ser bedömningen av produktionskapaciteten något mer gynnsam ut. Fler anser att produktionen är lagom, och färre tycker att företaget har överkapacitet.

Lönsamhet

Lönsamheten i åkerinäringen är bekymmersam. Endast drygt 12 procent av de svarande tycker att lönsamheten är god. Nästan 43 procent anger att den är tillfredsställande medan nästan 45 procent tycker att den är dålig. Mönstret går igen över hela det senaste året, med i princip samma nivåer.

Lönsamheten är för närvarande...

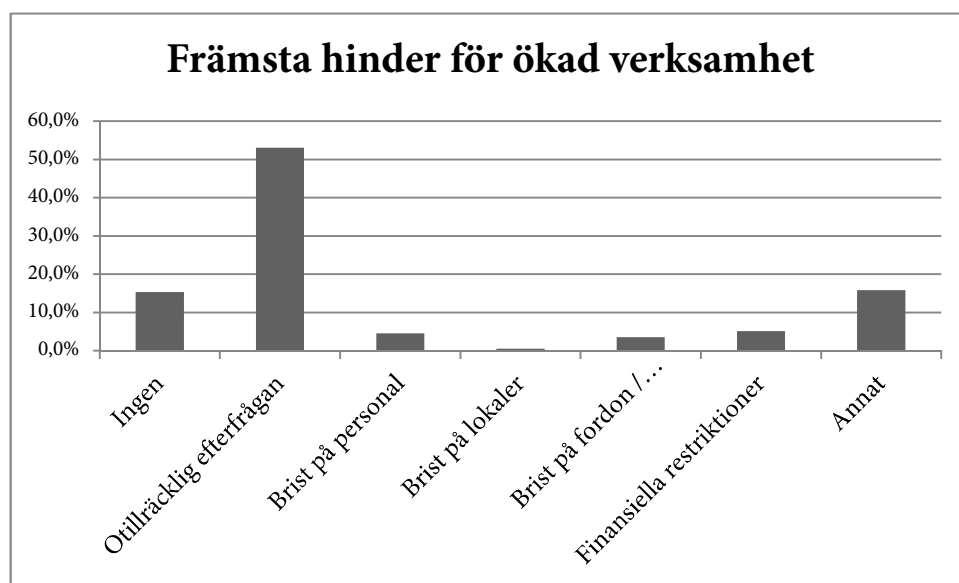


Lönsamheten är för närvarande...	Procent
Mycket god	0,5%
God	11,2%
Tillfredsställande	42,9%
Dålig	35,7%
Mycket dålig	9,7%

Hinder för utökad verksamhet

Svarsmönstret över främsta hindret för utökad verksamhet liknar tidigare undersökningar. Något fler svarande anger ”inga hinder”, drygt 18 procent. Noterbar avvikelse är att andelen svarande som ser personalbrist som hinder, har ökat sedan föregående kvartal och är 8,7 procent jämfört med förra kvartalets 5,4 procent. Andelen som angett otillräcklig efterfrågan minskat något från nästan 50 procent till 48 procent.

Främsta hindret för ökad verksamhet är



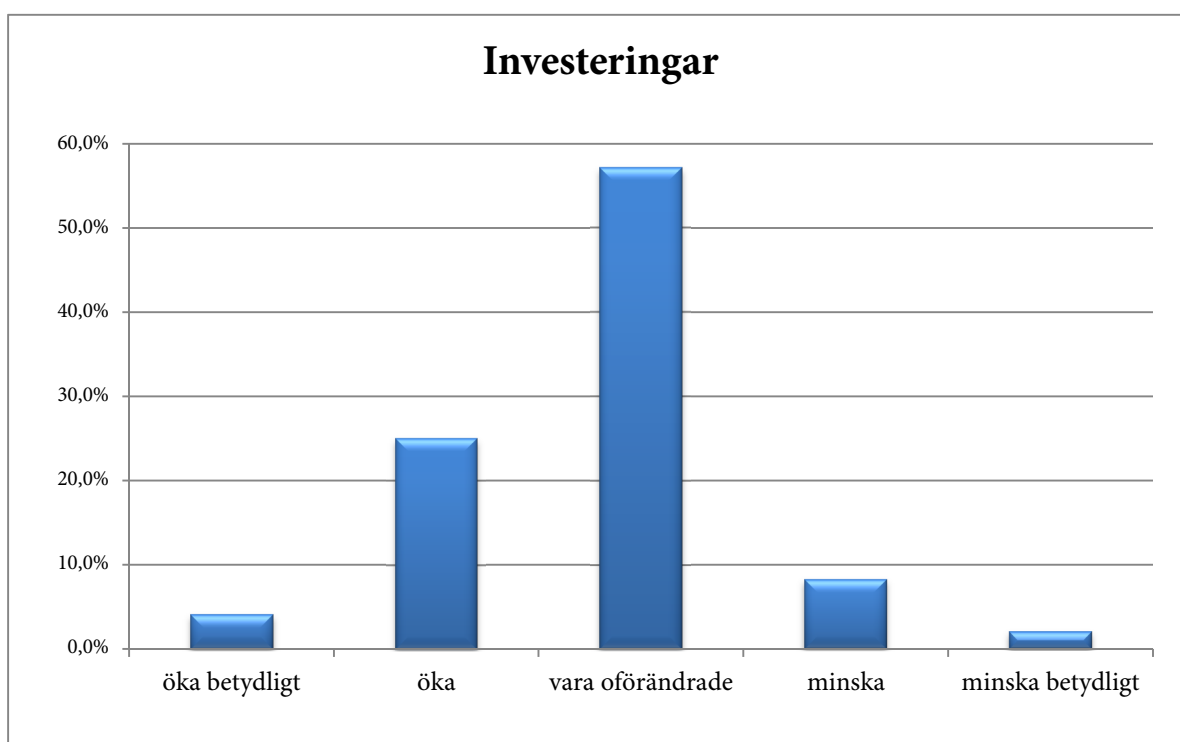
De som angett ”Annat” anför främst prispress, (oseriös) konkurrens, bristande lönsamhet samt otrugga förhållanden som anledning till att företaget har svårt att utöka verksamheten.

Investeringar

Trots en något positivare syn på efterfrågan och produktion, är företagen totalt sett något mer försiktiga i sina investeringsplaner.

De planer företagen anger för sina investeringar följer dock i princip den fördelning som varit genomgående för denna barometer; en majoritet ligger kvar på oförändrad nivå, en knapp tredjedel kommer öka och var tionde kommer minska investeringarna.

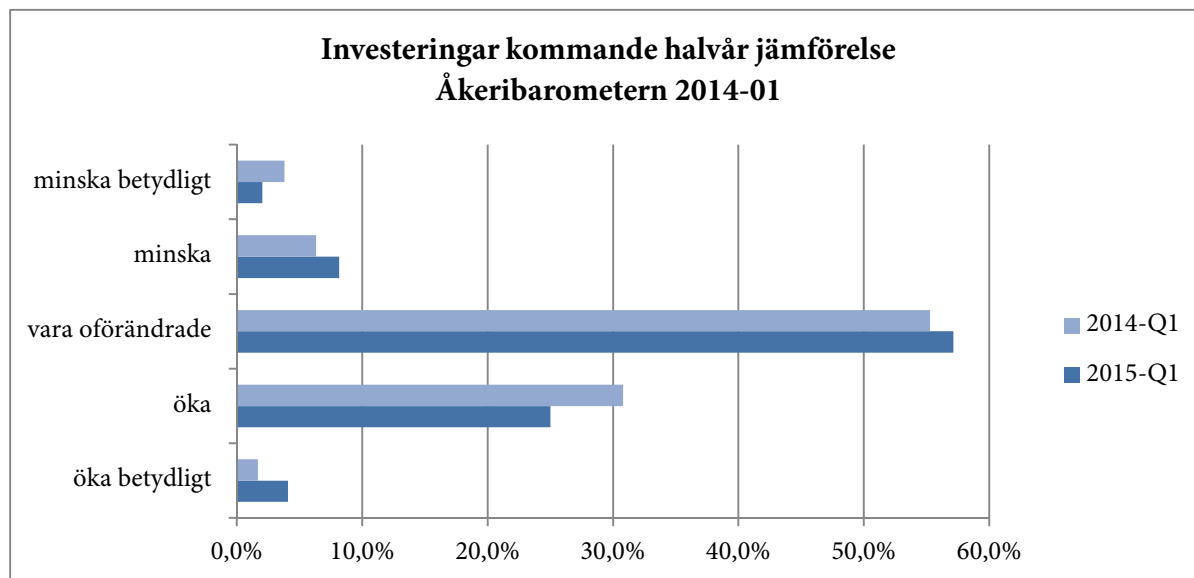
Företagets investeringar kommer under de närmaste sex månaderna att...



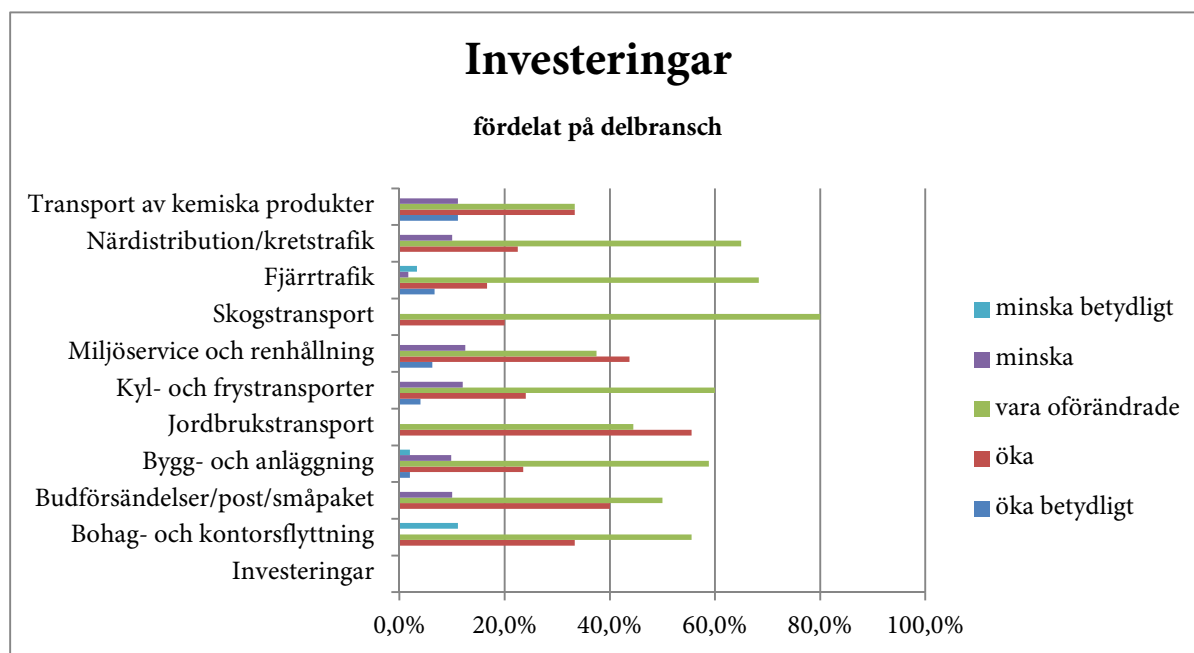
Företagets investeringar kommer under de närmaste 6 månaderna att	Procent
Öka betydligt	4,1%
Öka	25,0%
Vara oförändrade	57,1%
Minska	8,2%
Minska betydligt	2,0%

För det kommande halvåret förutser cirka 57 procent oförändrade investeringar. 29 procent anger ökade investeringar och det är en något högre siffra jämfört med ett halvår tillbaka, och en liten minskning jämfört med samma tid förra året då dryga 32 procent angav ökning.

Minskade investeringar uppger en tiondel av företagen, samma andel som Åkeribarometern för ett år sedan visade. Det är andelen som anger oförändrad nivå som ökat lite, från 55 procent till denna undersöknings 57 procent. Skillnaderna åren emellan är dock små.



De delbranscher som främst uppger behov av investeringar är inte oväntat Jordbrukstransport, som har sin mest intensiva period det kommande halvåret. Men även delbranscherna Miljöservice och renhållning, Transport av kemiska produkter, Budförsändelser/post/småpaket samt Bohag- och kontorsflyttning investerar mer.



Metod

Yrkesmässig transport av gods utförs av cirka 9 000 åkeriföretag i Sverige. Flertalet av dem uppträder inte själva på marknaden utan får sina uppdrag via en förmedlare, en speditör, lastbilscentral eller ett större åkeri som anlitar underleverantörer. För närmare beskrivning av åkerinäringen hänvisas till Sveriges Åkeriföretags skrift "Fakta om åkerinäringen".

För att få en närmare beskrivning av hur konjunkturläget inom åkerinäringen ter sig har Sveriges Åkeriföretag bjudit in befattningshavare i ledande ställning inom transportsäljande åkeriföretag med 10 eller fler fordon att ingå i en panel. Transportsäljande åkeriföretag är företag som har egen försäljning av transporttjänster. Det är vår bedömning att dessa företag, som har direktkontakt med marknaden, har en utmärkt position för att ge goda inblickar i hur näringens situation ter sig.

Företag med färre bilar har inte i samma utsträckning som de större företagen en egen försäljning av transporter. Istället är de ofta "underleverantörer" till större transportsäljande företag såsom lastbilscentraler, LBC, där de också kan vara delägare, eller andra transportförmedlande organisationer.

Panelen vid detta mättillfälle består av 422 personer. Dessa personer har via e-post fått en länk till ett personligt frågeformulär för ifyllnad via Internet under perioden 28 augusti till 12 september 2014. De deltagande personerna, respondenterna, är anonyma. Deras svar kan inte härledas.

Av de 422 tillfrågade har 206 svarat, vilket motsvarar 49 procent. Eftersom de svarande inte utgör ett slumpmässigt urval av alla åkeriföretag bör försiktighet iaktas beträffande generaliseringar till hela åkerinäringen eller till dess delbranscher. Undersökningen ger dock en god bild av hur ledande personer i de transportsäljande åkeriföretagen bedömer situationen utifrån sina företag. Sannolikheten för att de som inte besvarat våra frågor skulle ha en totalt annan bedömning av läget ser vi som liten.

Nettotal

Nettotalet är saldot mellan andelen svaranden som uppger en ökning respektive en minskning i en viss fråga. Om 40 procent av de svarande anger att efterfrågan ökar och 10 procent att den minskar blir nettotalet 30 dvs. $40 - 10 = 30$. Andelen som anger oförändrat läge tas inte med i kalkylen.

Bakgrundsvariabler

Är företaget en LBC/åkericentral eller annan samarbetsform där delägande åkerier samverkar?

Ja	25,0%
Nej	75,0%

Hur många anställda har företaget?

1 - 9	11,4%
10 - 49	45,1%
50 - 99	20,2%
100 eller fler anställda	23,3%

Hur många fordon har företaget?

1	1,1%
2 - 5	3,7%
6 - 10	11,1%
11 - 15	12,6%
16 eller fler fordon	71,6%

Huvudsakligt geografiskt verksamhetsområde

Lokalt/regionalt	56,6%
Inrikes/nationellt	37,4%
Internationellt	6,0%

Företagets geografiska hemvist (säte)

AB Stockholms län	19,9%
C Uppsala län	0,5%
D Sörmlands län	0,5%
E Östergötlands län	2,0%
F Jönköpings län	6,6%
G Kronobergs län	2,0%
H Kalmar län	2,0%
I Gotlands län	0,0%
K Blekinge län	1,0%
L M Skåne län	15,8%
N Hallands län	5,1%
O P R Västra Götalands län	20,4%
S Värmlands län	5,1%
T Örebro län	1,0%
U Västmanlands län	1,5%
W Dalarnas län	2,0%
X Gävleborgs län	6,1%
Y Västernorrlands län	1,5%
Z Jämtlands län	0,5%
AC Västerbottens län	3,1%
BD Norrbottens län	3,1%

Företagets huvudsakliga verksamhet utgörs av

Bilbärgning	0,5%
Bohag- och kontorsflyttning	4,6%
Budförsändelser/post/småpaket	5,1%
Bygg- och anläggning	26,0%
Jordbrukstransport	4,6%
Kyl- och frystransporter	12,8%
Maskin- och tungtransport	2,6%
Miljöservice och renhållning	8,2%
Skogstransport	7,7%
Fjärrtrafik	30,6%
Närdistribution/kretstrafik	20,4%
Transport av bilar	0,5%
Transport av kemiska produkter	4,6%

© Sveriges Åkeriföretag

