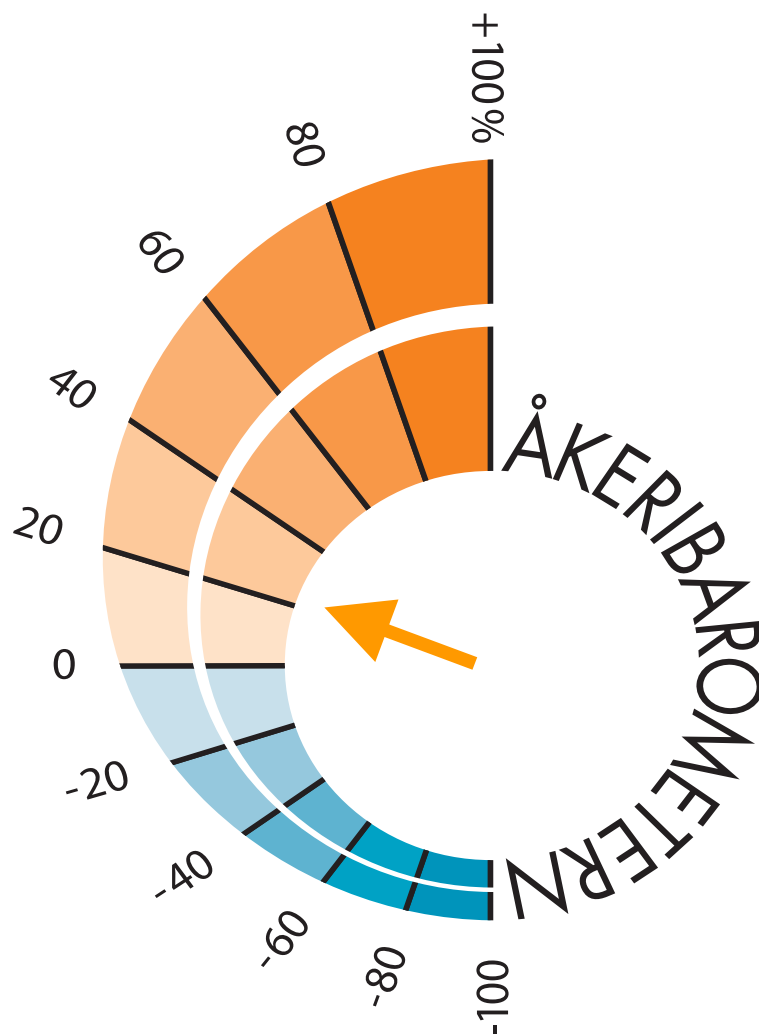


## ÅKERIBAROMETERN 2015 KVARTAL 3



---

## INNEHÅLLSFÖRTECKNING

Sammanfattning	4
Nettotal	6
Det kommande kvartalet	10
Den senaste tiden	16
Jämfört med förra året samma tid	23
Nuläge	30
Metod	36

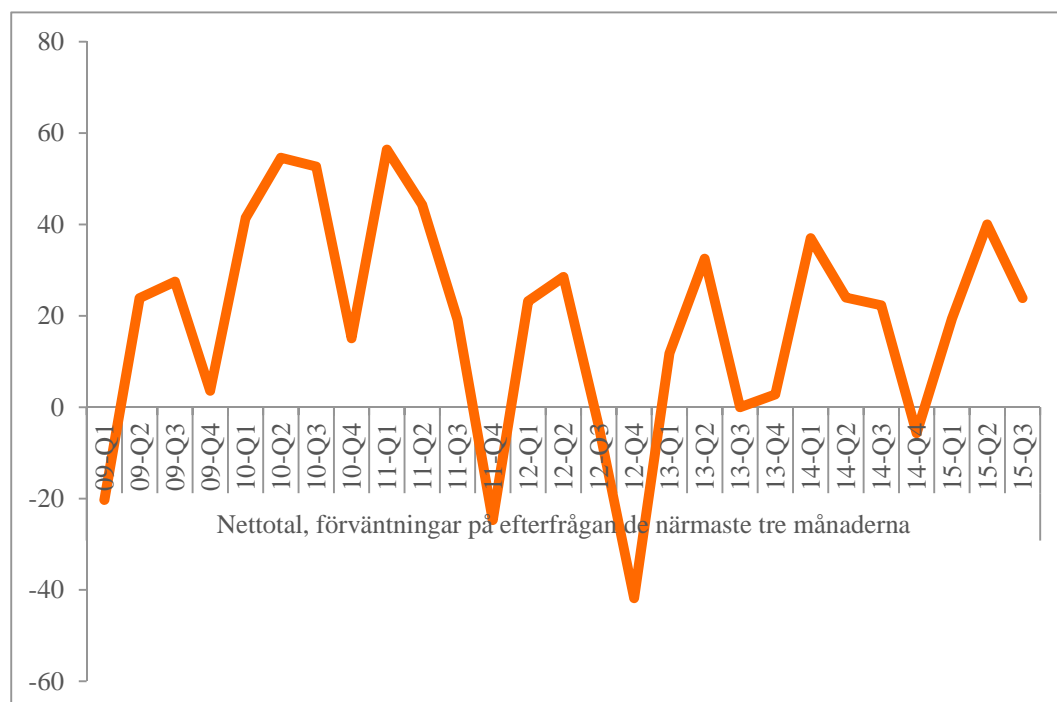
---

## ÅKERIBAROMETERN

För att få en uppfattning konjunkturläget inom åkerinäringen tillfrågar Sveriges Åkeriföretag fyra gånger per år befattningshavare i ledande ställning inom transportsäljande åkeriföretag. I undersökningen bedömer svarspersonerna situationen för det egna företaget tre månader bakåt och tre samt sex månader framåt beroende på fråga.

I underlaget till Sveriges Åkeriföretags Åkeribarometer ställs frågor rörande efterfrågan, produktion, investeringar, försäljningspriser och personalstyrka. I Åkeribarometern, som utvisar trenden över vart vi är på väg, fokuserar vi på de intervjuades förväntningar på efterfrågan uttryckt som netttotal. Vi tar också fram netttotal för investeringsplaner samt bedömningen av personalstyrkans förändring. Läs mer om tillvägagångssättet i metodavsnittet.

Åkeribarometerns värde i tredje kvartalet 2015 är + 23,9. I figuren nedan visas Åkeribarometerns värden de senaste åren.



Notera: Delbranscher med få svarande redovisas inte men är med i totalen.

## SAMMANFATTNING

---

### *Det senaste kvartalet*

Under de senaste tre månaderna har nästan 45 procent av företagsledare inom åkerinäringen sett en oförändrad efterfrågan och nästan lika många, runt 43 procent, har sett en ökad efterfrågan. Minskning av efterfrågan har 12 procent uppgett.

En majoritet anger att den senaste tiden inneburit en oförändrad produktionsnivå, drygt 46 procent. Men även när det gäller produktionen är det ett stort antal som anger ökning - faktiskt nästan lika många - det vill säga knappt 40 procent. För föregående kvartal var siffrorna i princip omvända, och detta är kanske inte helt oväntat med tanke på att vi nu lämnar sensommarens lugn bakom oss.

Den senaste tiden har antalet anställda varit oförändrat, uppger en tredjedel, medan en fjärdedel har ökat sin personalstyrka. Ungefär en av tio, drygt 11 procent, har minskat på personalen.

En stor majoritet av de svarande - hela 85 procent - har haft oförändrade priser. Minskning av försäljningspriserna anger en av tio. Ökning anger en låg andel, 4,6 procent. I förra kvartalets barometer var detta tal 7,6 procent. Sammanlagt kan detta tolkas som att prisutvecklingen fortsatt är begränsad. Priserna verkar alltså inte följa i ett parallellt spår med efterfrågan eller den sammanlagda produktionen.

### *Nuläget*

Åkeriföretagens kapacitet är lagom enligt drygt hälften av de svarande, 54 procent. En fjärdedel anger att kapaciteten är mer än tillräcklig, medan två av tio uppger kapacitetsbrist.

Kapacitetsutnyttjandet är i genomsnitt 87 procent för kvartal 3 2015. Jämfört med förra året har en liten ökning skett, dåvarande siffra var 84.

Nästan 40 procent anger att lönsamheten är dålig eller mycket dålig medan nästan hälften har tillfredsställande lönsamhet. 14 procent av de svarande tycker att lönsamheten är god.

Den stora bristen på kompetent personal ser inte ut att mattas av. Jämfört med förra kvartalet fortsätter bristen öka och det gäller alla personalgrupper. Glappet

mellan tillgänglig personal, och vad företagen behöver, får på sikt stora konsekvenser.

När det gäller hinder för utökad verksamhet, finns likheter med tidigare undersökningar. Ungefär samma antal svarande anger ”inga hinder”, knappt 16 procent. Även vad gäller otillräcklig efterfrågan är värdena ungefär desamma, 40 procent.

### *Den närmaste tiden*

Inom alla mätbara delbranscher förväntar sig en majoritet oförändrad efterfrågan, i medeltal drygt 55 procent. En förväntad ökning anger nästan en tredjedel av företagen, drygt 32 procent, medan 8,5 procent anger minskad efterfrågan.

Även i personalstyrkan förutses främst oförändrat läge, där nästan tre fjärdelar av de svarande uppger oförändrat antal anställda. Totalt signaleras personalminskningar av 12,5 procent. Personalökningar uppger 16 procent av de svarande, en minskning sedan förra kvartalet, vilket ger Nettotalet för antal anställda + 3,4.

Vad det gäller investeringar ligger nivån oförändrad för drygt hälften av de svarande, 51,7 procent.

Minskade investeringar svarar sammanslaget nästan en av tio. Ökade investeringar fastställer en dryg tredjedel av de svarande. Detta ger Nettotalet för investeringar + 27,8 och en fortsatt positiv utveckling av kurvan.

Nettotalen för efterfrågan och antal anställda – kurvor vänder nu nedåt. Jämfört med motsvarande period föregående år var denna vändning väntad. Föregående års trender visar relativt tydliga tendenser på att den senare delen av året innebär nedgång, något som denna undersökning bekräftar. Nettotalet för investeringar den närmaste tiden visar även den på en stagnation, blygsamma 3,4 procent.

Det fjärde kvartalet kan nettotalen förväntas fortsätta nedåt. Omsättningen däremot brukar öka för åkeriföretagen under det sista kvartalet på året.

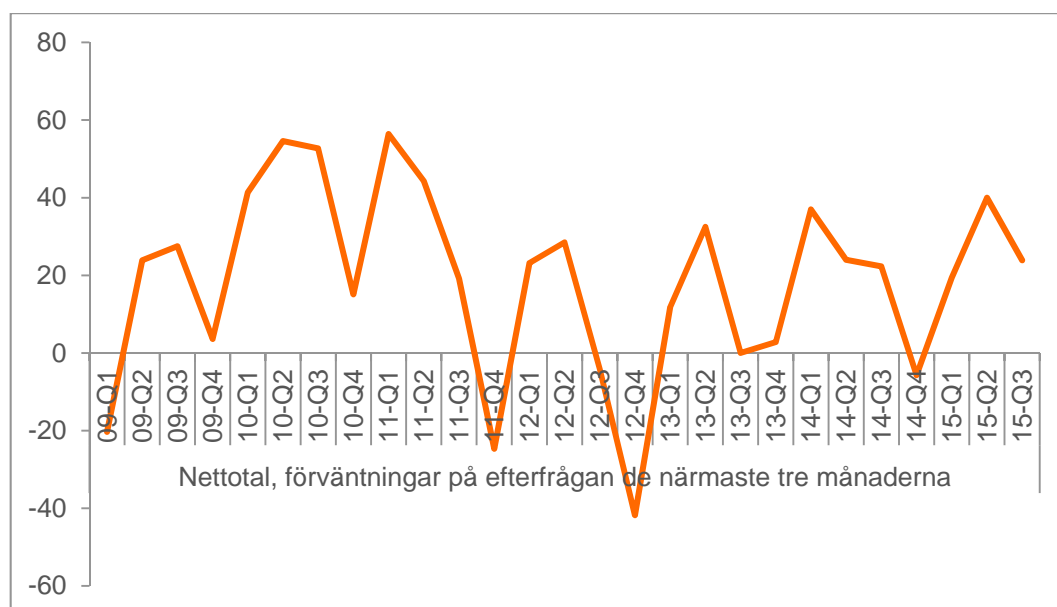
NETTOTAL
 

---

*Efterfrågan*

Åkeribarometerens värde för efterfrågan landar i tredje kvartalet 2015 på +23,9. Värdet är resultatet av att procenttalet för de som tror på minskad efterfrågan dras från andelen som tror på ökad efterfrågan.

## Nettotal efterfrågan, utveckling 2009 – 2015

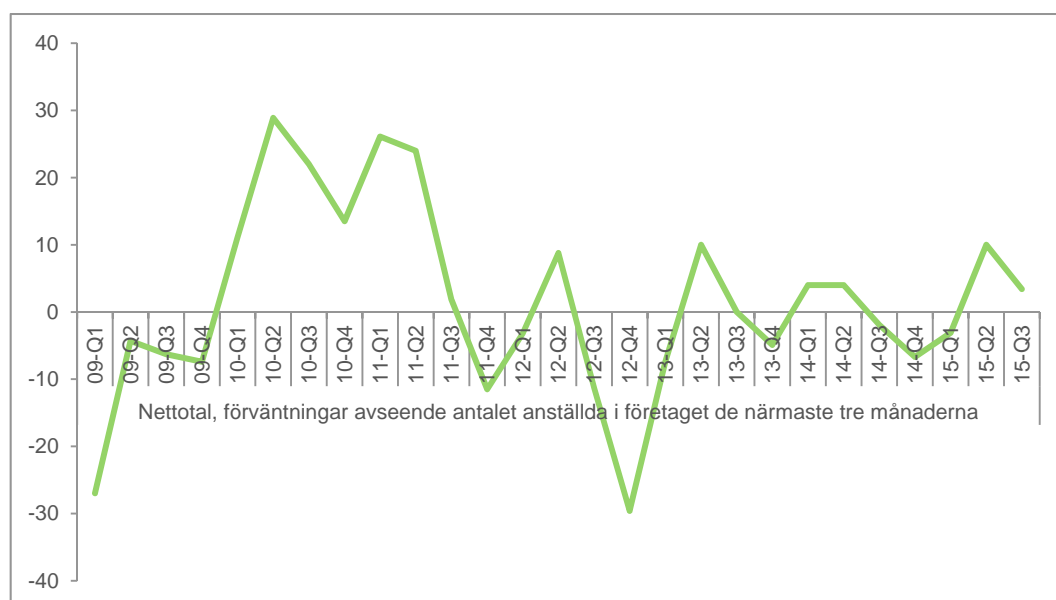


Inom alla mätbara delbranscher förväntar sig en majoritet oförändrad efterfrågan, i medeltal drygt 55 procent. En förväntad ökning anger nästan en tredjedel av företagen, drygt 32 procent, medan 8,5 procent anger minskad efterfrågan.

### Antalet anställda

Även i personalstyrkan förutses främst oförändrat läge, där nästan tre fjärdelar av de svarande uppger oförändrat antal anställda. Totalt signaleras personalminskningar av 12,5 procent. Personalökningar uppger 16 procent av de svarande, en minskning sedan förra kvartalet, vilket ger Nettotalet för antal anställda + 3,4.

### Nettotal, antal anställda utveckling 2009 – 2015



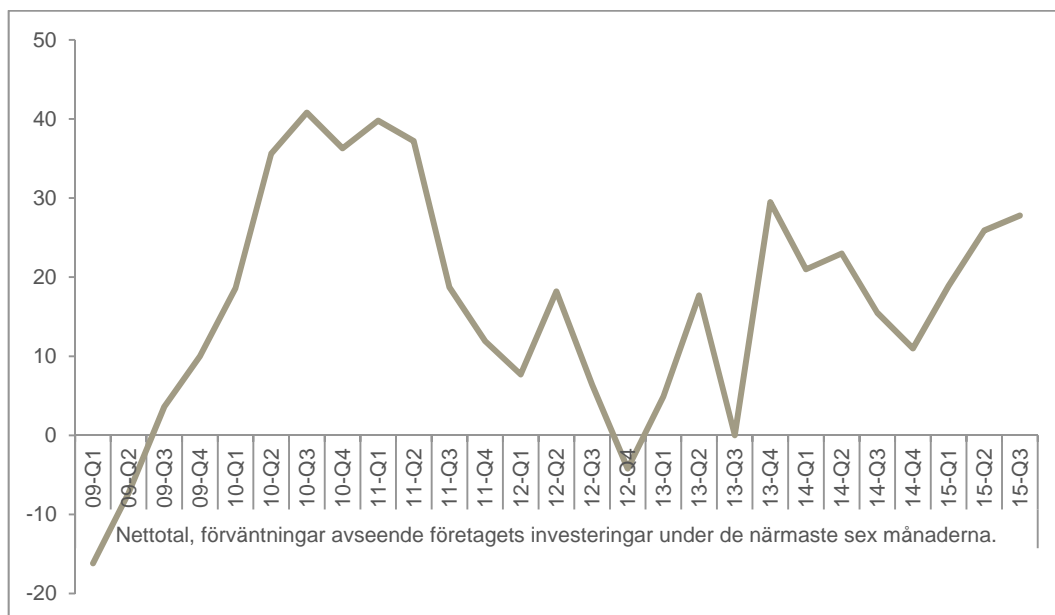
### Investeringar

Vad det gäller investeringar ligger nivån oförändrad för drygt hälften av de svarande, 51,7 procent.

Minskade investeringar svarar sammanslaget nästan en av tio.

Ökade investeringar fastställer en dryg tredjedel av de svarande. Detta ger Nettotalet för investeringar + 27,8 och en fortsatt positiv utveckling av kurvan.

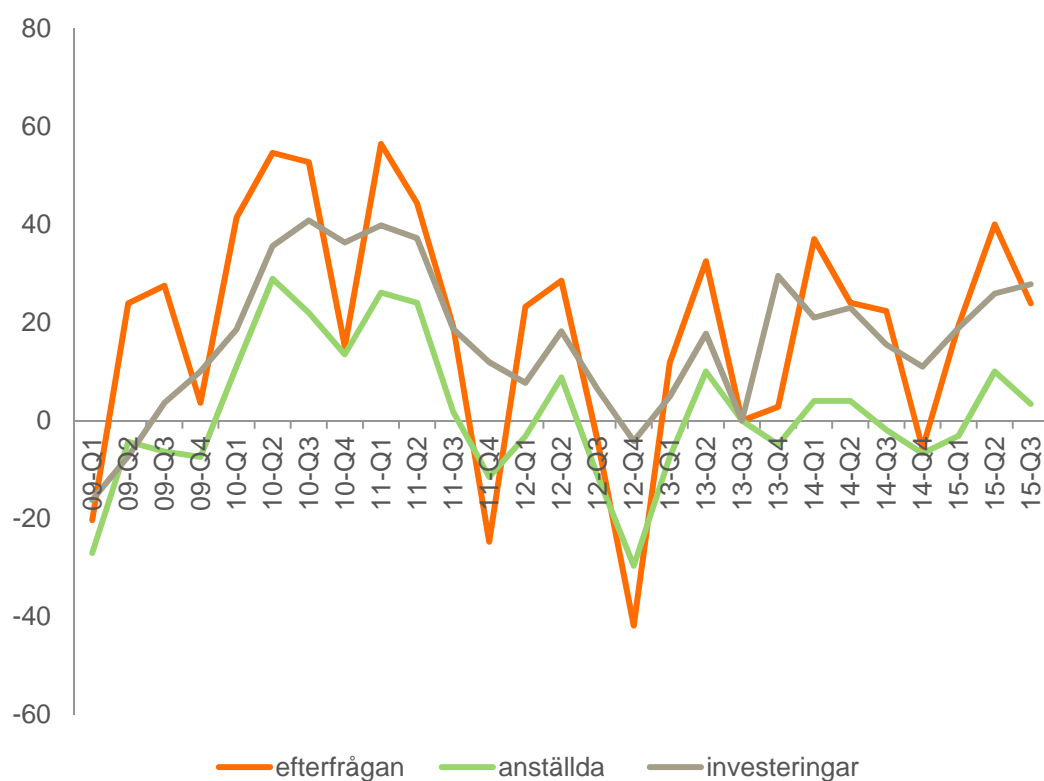
### Nettotal, investeringar utveckling 2009 – 2015





Alla tre nettotalens - efterfrågan, antal anställda och investeringar – kurvor vänder nu nedåt. Jämför med motsvarande period föregående år var denna vändning väntad. Föregående års trender visar relativt tydliga tendenser på att den senare delen av året innebär nedgång, något som denna undersökning bekräftar. Omsättningen däremot brukar öka för åkeriföretagen under det sista kvartalet, och nästa rapport får utvisa detta.

### Samlad tabell netttotal 2009 - 2015



DET KOMMANDE KVARTALET
 

---

### Efterfrågan

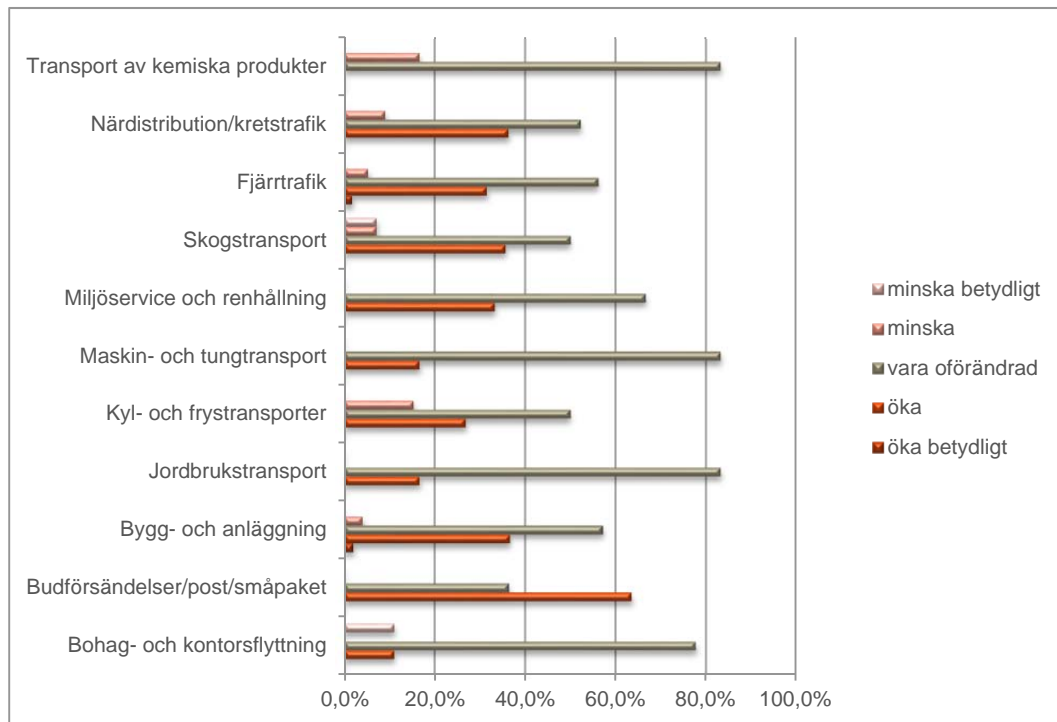
När det gäller efterfrågan förväntar sig en dryg majoritet att den är oförändrad, 55 procent. En ökad efterfrågan, förutspår en tredjedel av företagen, 46,5 procent. Minskad efterfrågan uppgår till 6,5 procent.

#### Förväntningar, efterfrågan det kommande kvartalet



I princip alla mätbara delbranscher förväntar sig en oförändrad situation gällande efterfrågan. Däremot finns det en delbransch där en majoritet anger ökande efterfrågan och det är Budförsändelser/post/småpaket. Ingen delbransch har övervägt mot minskning. Ett stabilt kvartal som väntar med andra ord.

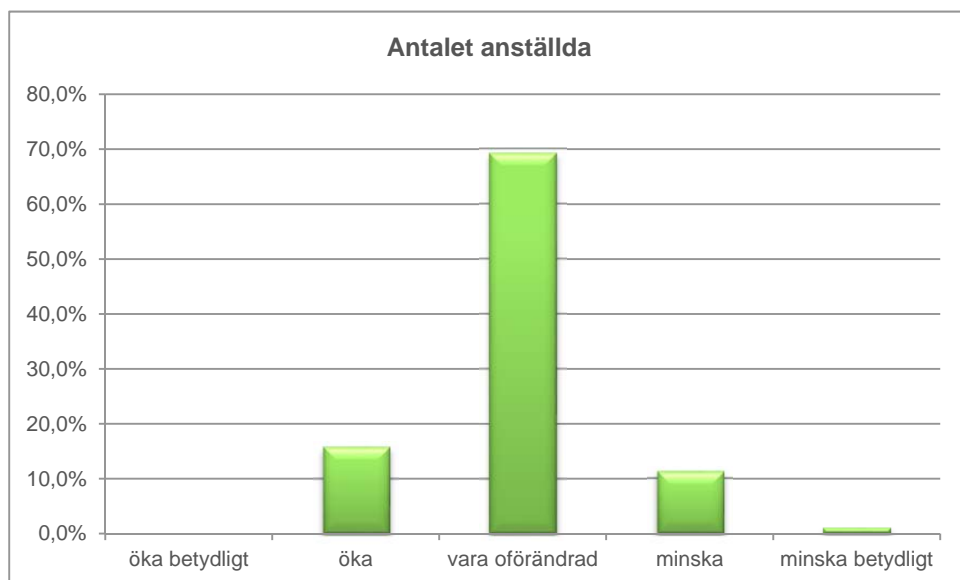
### Förväntningar kommande kvartal fördelat på delbransch



De branscher som ändå anger viss minskning är Bohag- och kontorsflyttning, Bygg- och anläggning, Kyl- och frystransporter, Skogstransport, Fjälltrafik, Närdistribution/kretstrafik samt Transport av kemiska produkter. Dock gäller detta bara i snitt 7 procent av de svarande.

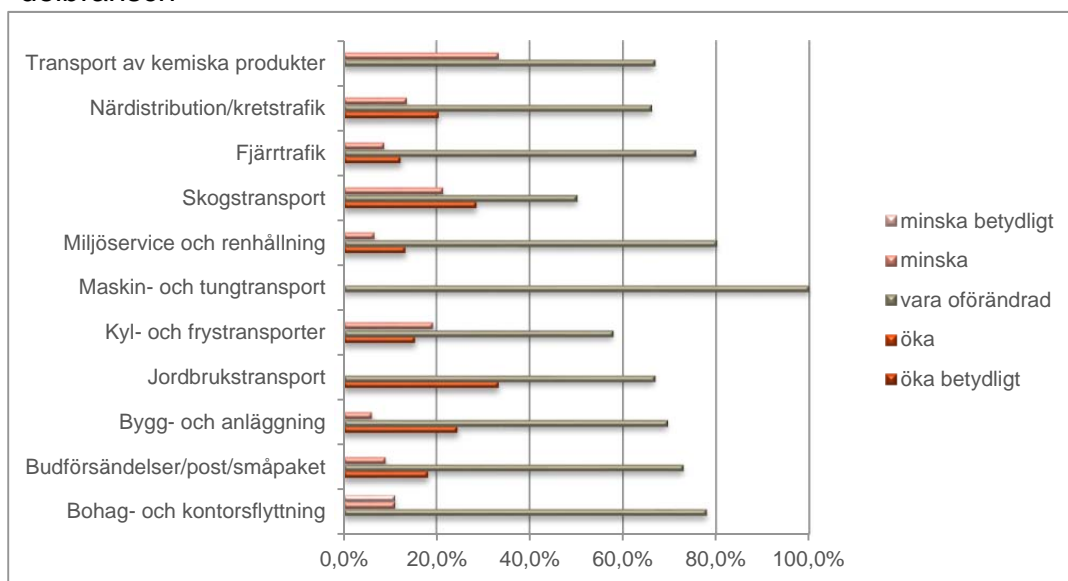
## Antalet anställda

Förväntningar antalet anställda det kommande kvartalet



Den absoluta majoriteten anger att personalstyrkan kommer vara intakt, drygt två tredjedelar. Andelen ökning i personalstyrka är detta kvartal ungefär lika stor som andelen minskat antal anställda.

Förväntningar antalet anställda det kommande kvartalet, fördelat på delbransch



Majoriteten av företagen anger att personalstyrkan kommer vara intakt, över två tredjedelar. De delbranscher som anger till viss del ökad personalstyrka, är Bohag-

och kontorsflyttning, Budförsändelser/post/småpaket, Bygg- och anläggning, Jordbrukstransport, Kyl- och frystransporter, Miljöservice och renhållning, Skogstransport, Fjärrtrafik samt Närdistribution/kretstrafik.

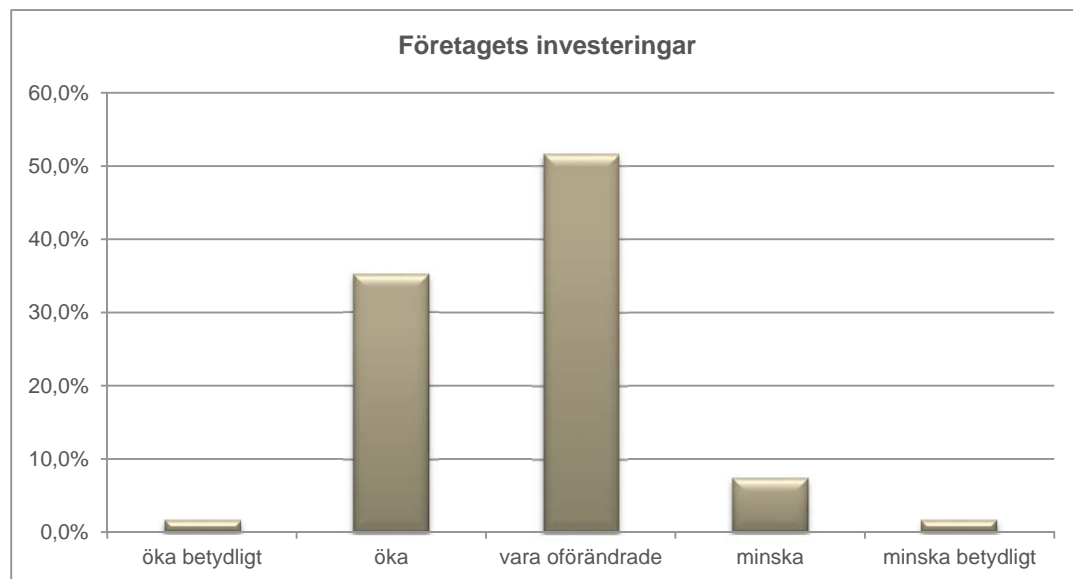
Maskin- och tungtransport tätt följt av Miljöservice och renhållning är de som till störsts del avser lämna personalstyrkan orörd.

Delbranscherna Transport av kemiska produkter samt Bohag- och kontorsflyttning är de delbranscher som till störst del minskad personalstyrka, med en tredjedel respektive en femtedel. I genomsnitt är det drygt en av tio som förutspår krympt personalstyrka.

### **Investeringar**

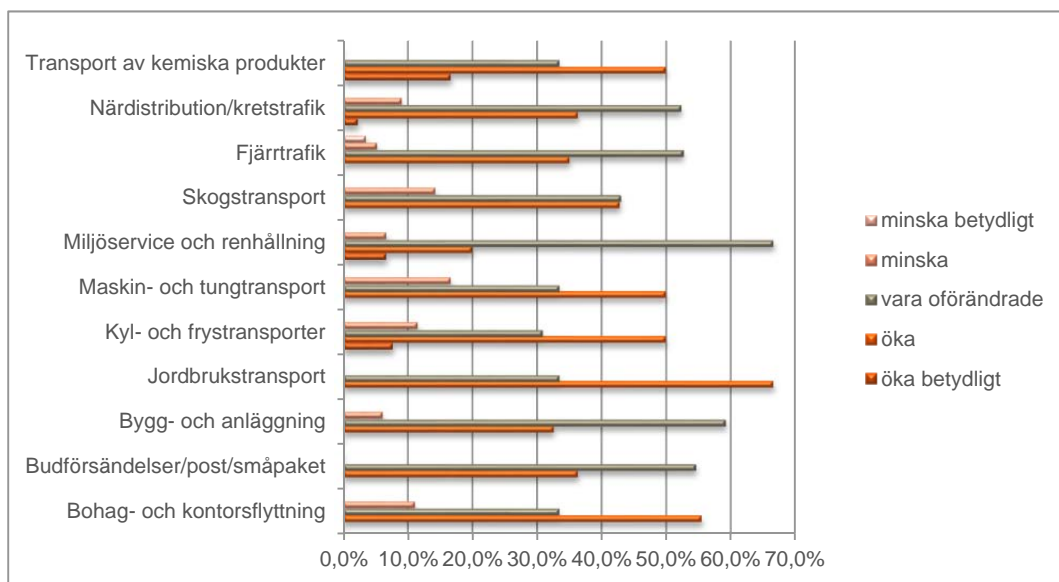
Förväntade investeringar de närmaste sex månaderna bryter trenden. Jämfört med tidigare år, som brukar visa på en nedgång i investeringar under kvartal tre, visar detta kvartal på en fortsatt ökning av investeringar. Över en tredjedel av de svarande uppger ökade investeringar. Ungefär hälften fortsätter på oförändrad nivå, och en av tio minskar investeringarna.

Förväntningar avseende företagens investeringar under de närmaste sex månaderna



De delbranscher som fortsatt ökar investeringarna är Jordbrukstransport och Transport av kemiska produkter, som båda avser öka sina investeringar i hög grad. Två tredjedelar av de svarande i båda dessa delbranscher anger ökning.

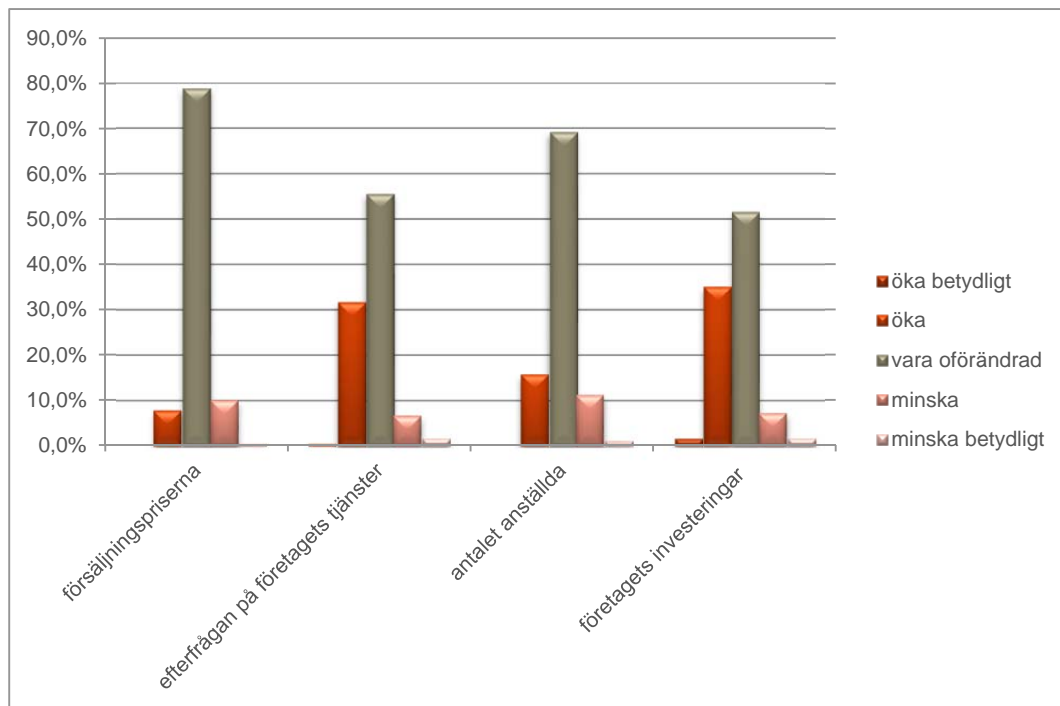
Den draghjälp dessa branscher ger siffrorna generellt, innebär att i genomsnitt är investeringsökningar för nästan hälften av de svarande. Oförändrat läge anger 44 procent. Maskin- och tungtransport samt Skogstransport är det som förväntas minska investeringar med i genomsnitt 15 procent.



Generellt är det alltså Jordbrukstransport som har bra vind i seglen, och har haft en period. Vi kan av naturliga skäl antagligen förvänta oss ett stillsammare skede nästa kvartal.

Vid samma tid förra året angav en av tio ökande investeringar. I år anger över en tredjedel ökande investeringar, nästan 37 procent.

### Sammanfattning förväntningar kommande period,



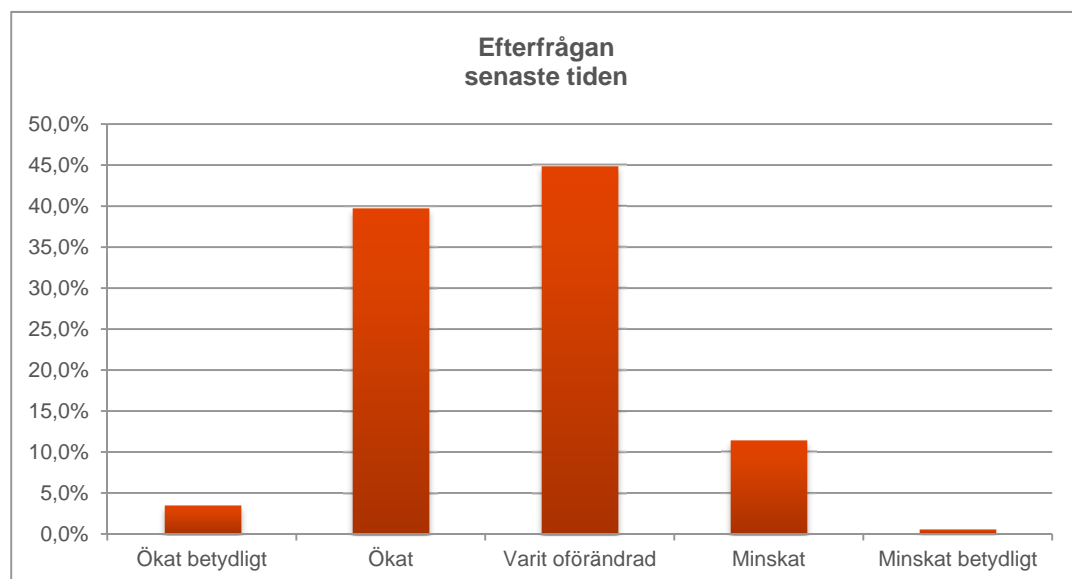
DEN SENASTE TIDEN
 

---

### ***Efterfrågan den senaste tiden***

Under de senaste tre månaderna har nästan 45 procent av företagsledare inom åkerinäringen sett en oförändrad efterfrågan och nästan lika många, runt 43 procent, har sett en ökad efterfrågan. Minskning av efterfrågan har 12 procent uppgett.

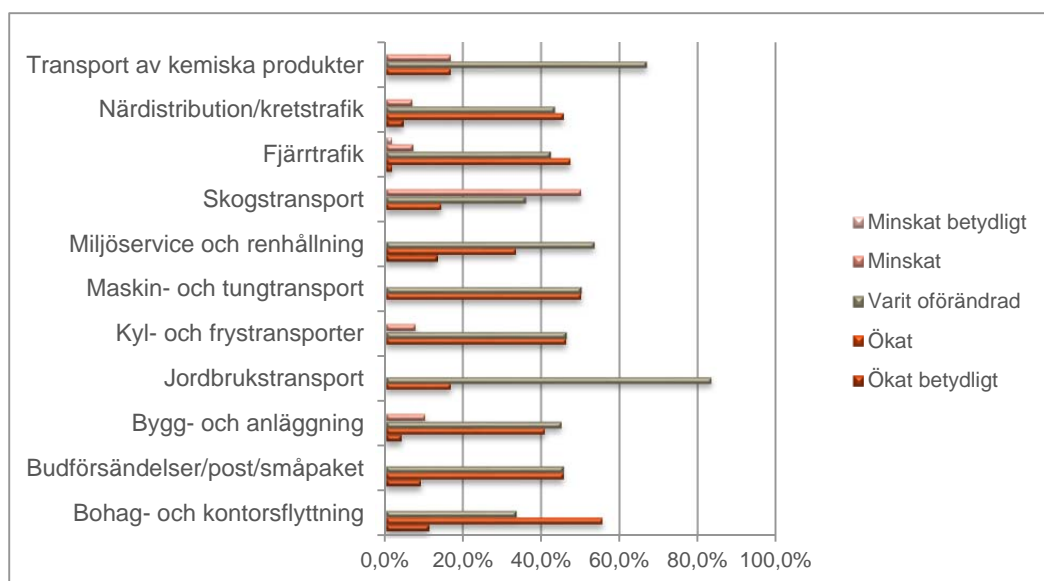
De senaste tre månaderna har...



<b>Efterfrågan på företagets tjänster</b>	
Ökat betydligt	3,4%
Ökat	39,8%
Varit oförändrad	44,9%
Minskat	11,4%
Minskat betydligt	0,6%

Delbranschen Bohag- och kontorsflyttning har den senaste tiden ökat starkt vad gäller efterfrågan, där två tredjedelar anger ökning eller betydande ökning. Även delbranscherna Budförsändelser/post/småpaket, Miljöservice och renhållning samt fjärrtrafik har den senaste perioden haft en starkt ökad efterfrågan, liksom Bygg- och anläggningstransport samt Närdistribution/kretstrafik där cirka hälften av de svarande uppger ökning.

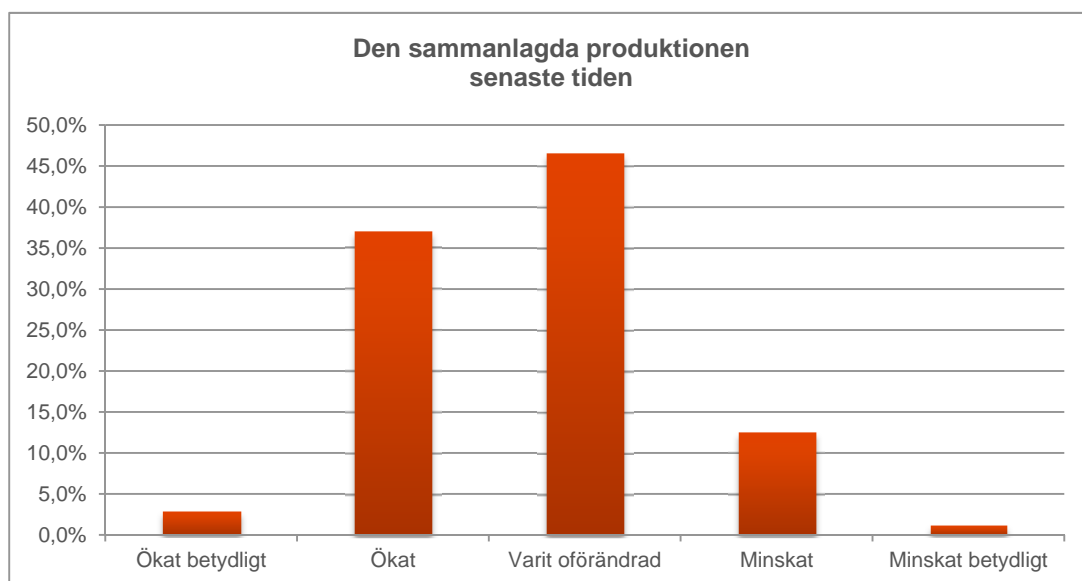




Minskad efterfrågan anger i princip bara delbranschen Skogstransporter, där 50 procent anger minskning.

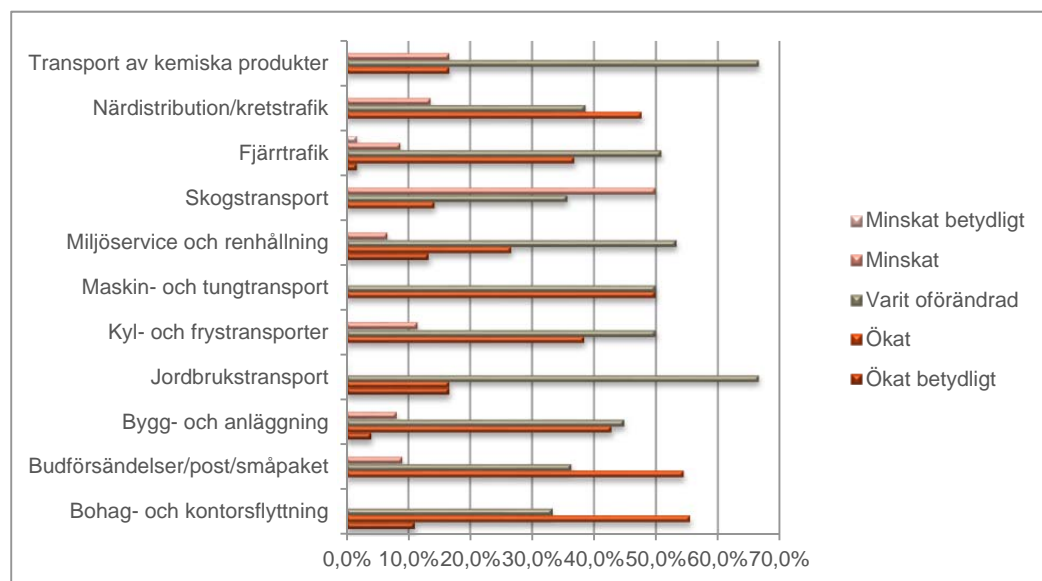
### ***Sammanlagd produktion den senaste tiden***

De senaste tre månaderna har...



Den sammanlagda produktionen	
Ökat betydligt	2,8%
Ökat	36,9%
Varit oförändrad	46,6%
Minskat	12,5%
Minskat betydligt	1,1%

En majoritet anger att den senaste tiden inneburit en oförändrad produktionsnivå, drygt 46 procent. Men även när det gäller produktionen är det ett stort antal som anger ökning, faktiskt nästan lika många, det vill säga knappt 40 procent. För föregående kvartal var siffrorna i princip omvända, och detta är kanske inte helt oväntat med tanke på att vi nu lämnar sensommarens lugn bakom oss.

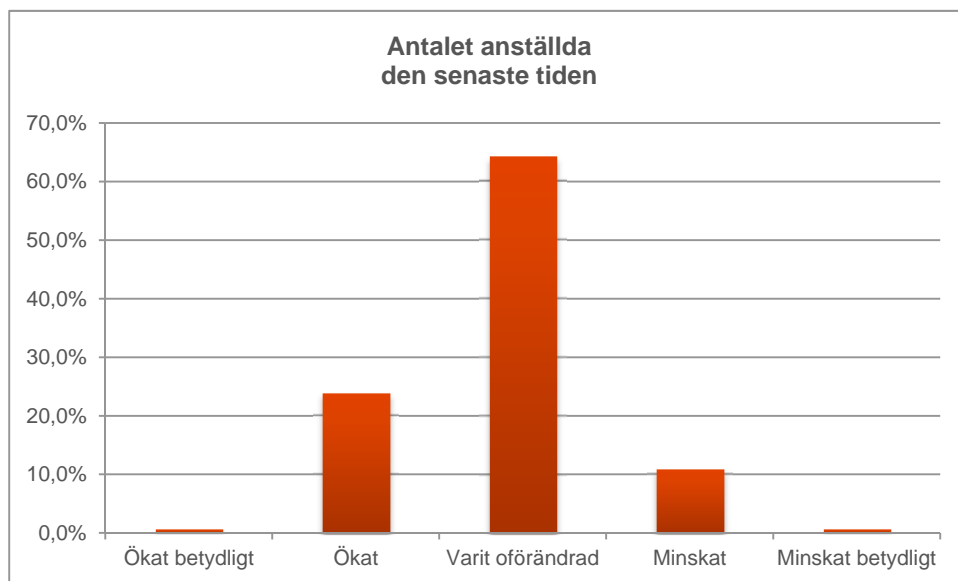


Störst produktionsökning har – inte oväntat - Bohag- och kontorsflyttning haft. Men en bra produktionsperiod har också Budförsändelser/post/småpaket, Bygg- och anläggning, Maskin- och tungtransport samt Närdistribution/kretstrafik haft. Även i delbranschen Fjärrtrafik har det gått bättre, nästan 40 procent anger produktionsökning.

### **Antalet anställda den senaste tiden**

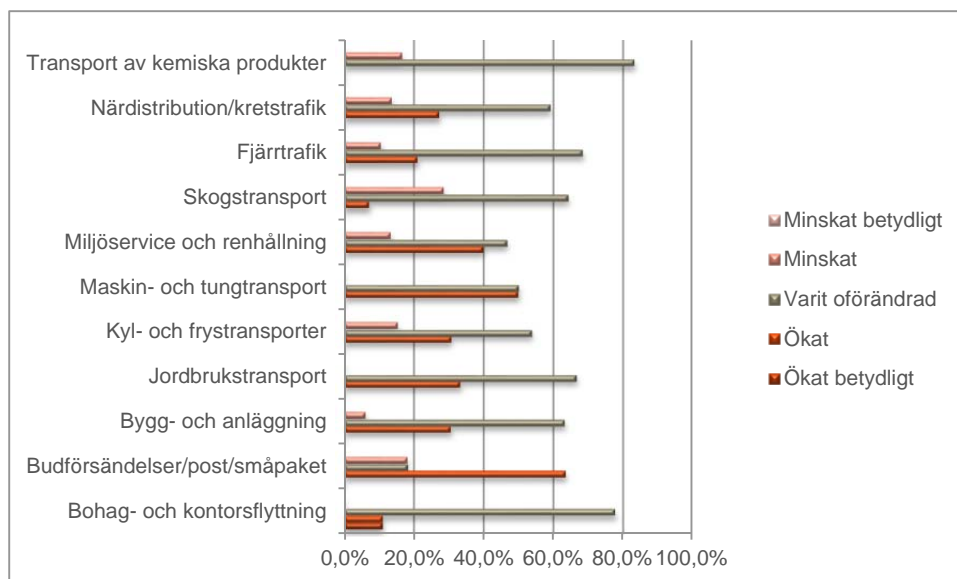
Den senaste tiden har antalet anställda varit oförändrat, uppger en tredjedel, medan en fjärdedel har ökat sin personalstyrka. Ungefär en av tio, drygt 11 procent, har minskat på personalen.

De senaste tre månaderna har...



Antalet anställda	Procent
Ökat betydligt	1,8%
Ökat	12,9%
Varit oförändrad	71,2%
Minskat	12,4%
Minskat betydligt	1,8%

Fördelat på delbranscherna upprepas tendenserna från produktion och efterfrågan. Bohag- och kontorsflyttning anger över var tionde att personalstyrkan ökat betydligt den senaste tiden, plus att lika många till anger en mer måttfull ökning. Men majoriteteten, tre fjärdedelar, i delbranschen anger oförändrat läge, Budförsändelser/post/småpaket är den delbransch som uppger högst andel ökning totalt, nästan två tredjedelar. För Maskin- och tungtransport anger hälften av de svarande ökat antal anställda.



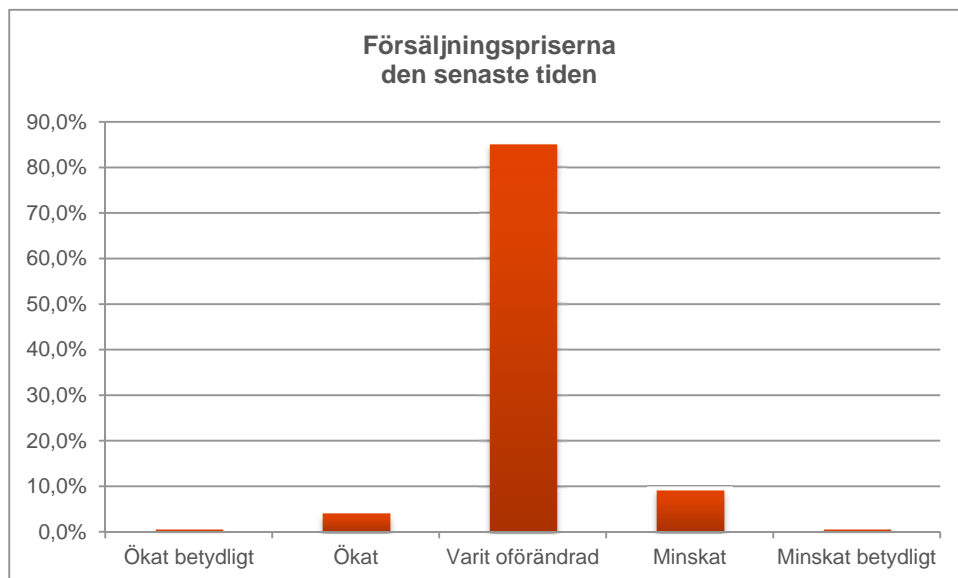
Den delbransch som till störst del uppger minskat antal anställda är Skogstransport, 28 procent. Sensommaren brukar för den branschen vara lugnare.

Den delbransch som till störst del anger ökning är Bohag- och kontorsflyttning, där hela 22 procent ökat sin personalstyrka.

Genomsnittet, ungefär en tredjedel, av mätbara delbranscher anger oförändrad personalstyrka. Med tanke på den produktionshöjning som vissa delbranscher – vissa mer än andra – ändå uppger, så blir företagen mer effektiva i sin produktion, alternativt att befintlig personal får jobba i högre grad. I det senare fallet är åkeribranschen inget undantag – de som jobbar, jobbar mer.

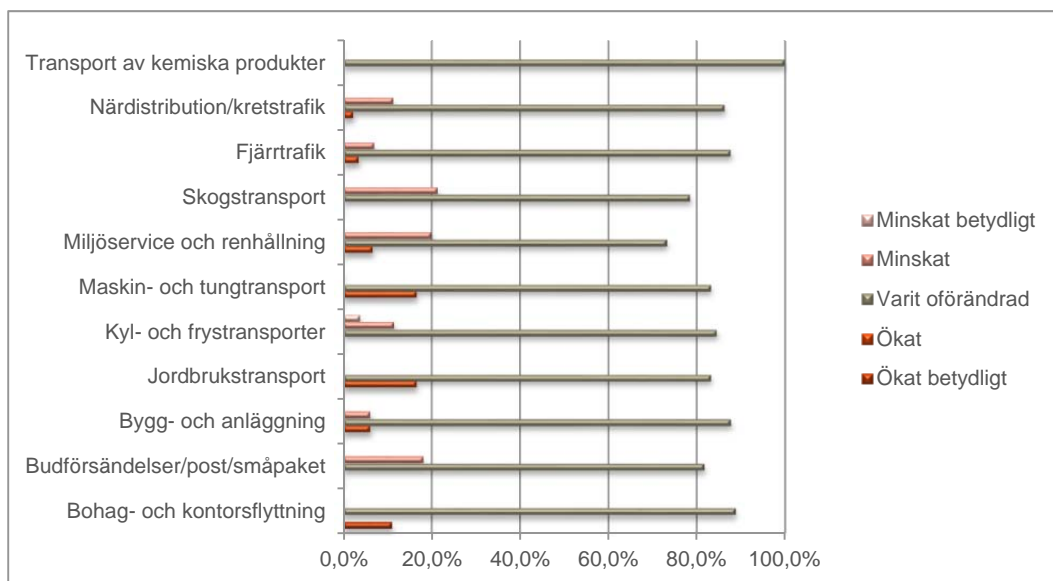
## Försäljningspriserna den senaste tiden

De senaste tre månaderna har...



En stor majoritet av de svarande - hela 85 procent - har haft oförändrade priser. Minskning av försäljningspriserna anger en av tio. Ökning anger en låg andel, 4,6 procent. I förra kvartalets barometer var detta tal 7,6 procent. Sammanlagt kan detta tolkas som att prisutvecklingen fortsatt är begränsad.

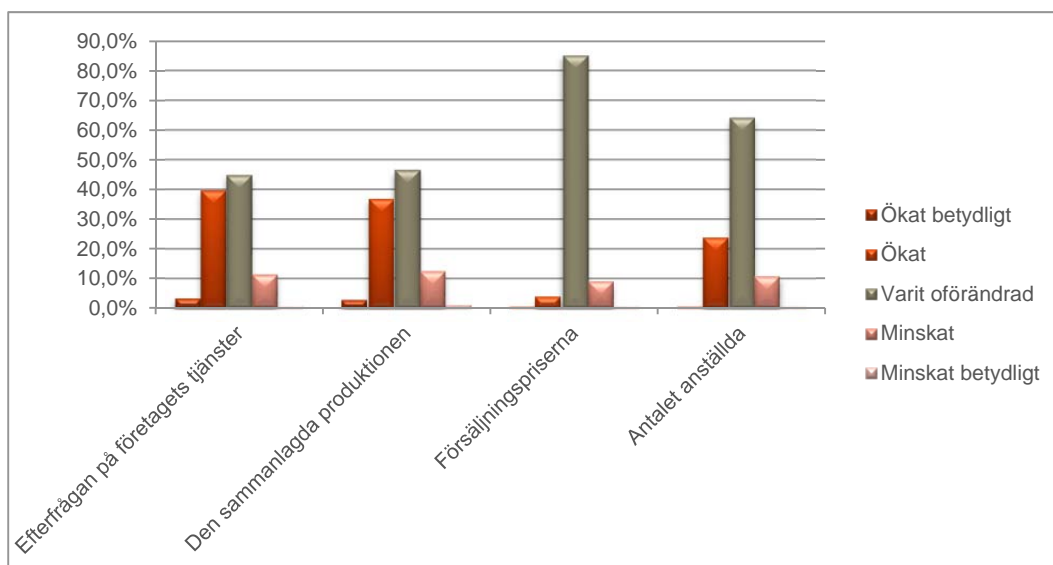
<b>Försäljningspriserna</b>	
Ökat betydligt	0,6%
Ökat	4,0%
Varit oförändrad	85,2%
Minskat	9,1%
Minskat betydligt	0,6%



Det oförändrade läget för alla delbranscher har klart dominerande ställning. Största andelen sänkta priser ses i Skogstransport, där en knapp fjärdedel av de svarande uppger prissänkning. Läget från förra kvartalets barometer upprepas alltså även detta kvartal för delbranschen. Delbranscherna Budförsändelser/post/småpaket samt Bygg- och anläggning uppger prissänkningar av ungefär 18 procent.

Priserna verkar alltså inte följa i ett parallellt spår med efterfrågan eller den sammanlagda produktionen.

Den tre senaste månaderna, sammanställning...



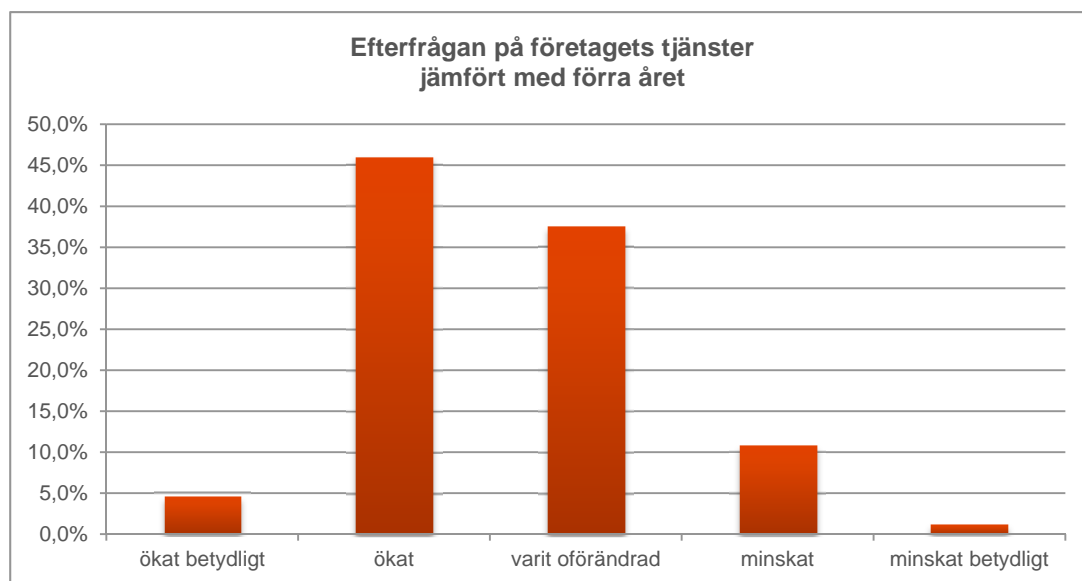
JÄMFÖRT MED FÖRRA ÅRET SAMMA TID
 

---

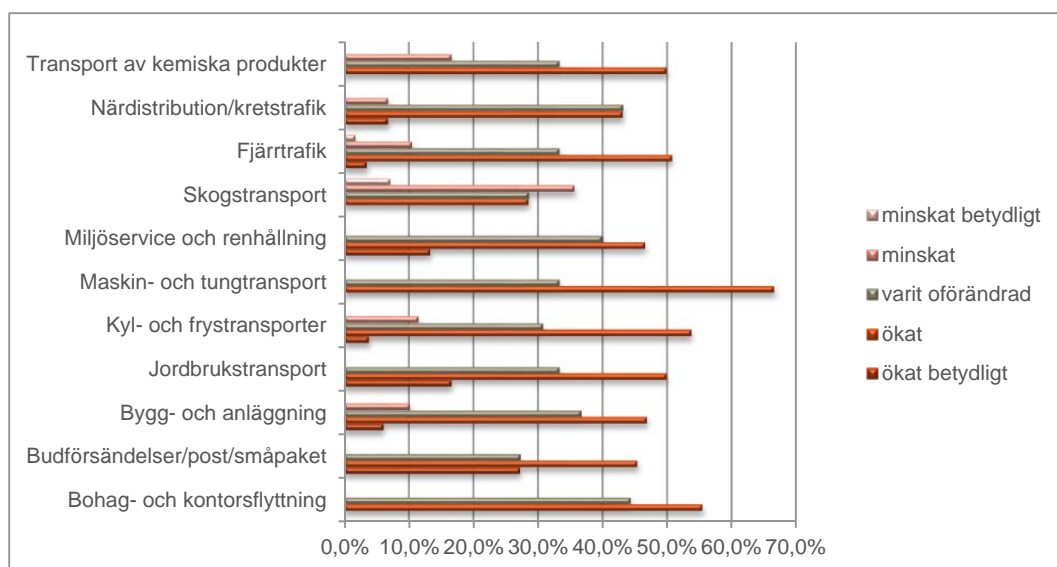
De svarande uppmanas i undersökningen att jämföra med samma period föregående år. I denna jämförelse uppger hälften av de svarande ökad efterfrågan, medan en dryg tredjedel uppger oförändrad efterfrågan. Minskad efterfrågan uppger drygt en av tio.

### ***Efterfrågan jämfört med förra året samma tid***

Jämfört med samma tid förra året har, under de tre senaste månaderna...



Fördelat på delbransch ser vi att Budförsändelser/post/småpaket noterat en kraftig ökning i efterfrågan sedan förra året samma tid. Här anger hela tre av fyra företag att efterfrågan ökat. Även för delbranscherna Jordbrukstransport, Kyl- och frystransporter, Maskin- och tungtransport, Miljöservice och renhållning, Skogstransport, Fjärrtrafik, Närdistribution/kretstrafik samt Transport av kemiska produkter har sett stora ökning, då drygt hälften av företagen sett efterfrågansökning.

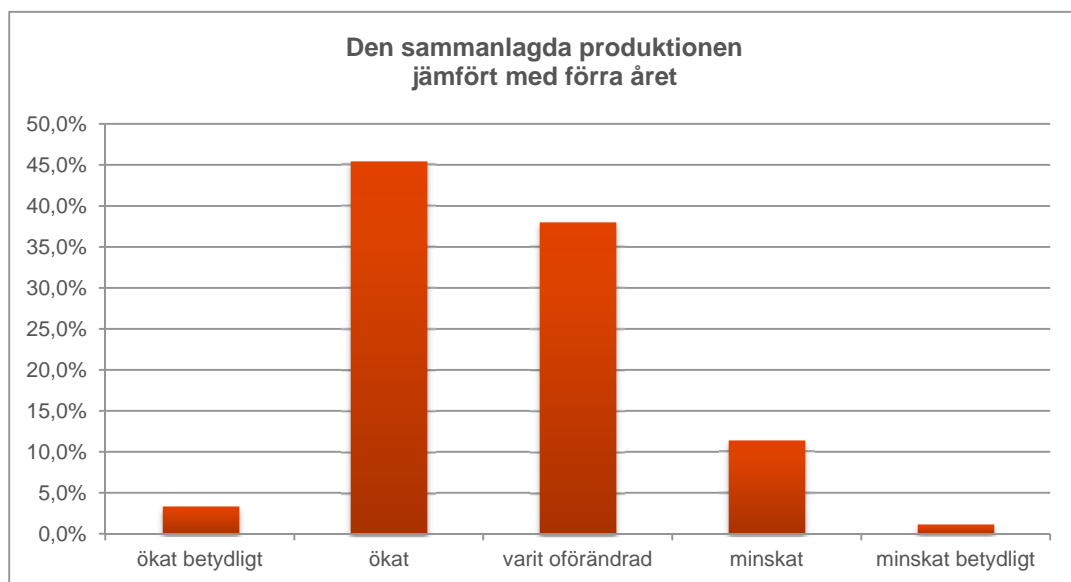


I delbranschen Skogstransport uppger 43 procent att de, jämfört med samma tid förra året, sett en efterfrågansminskning.

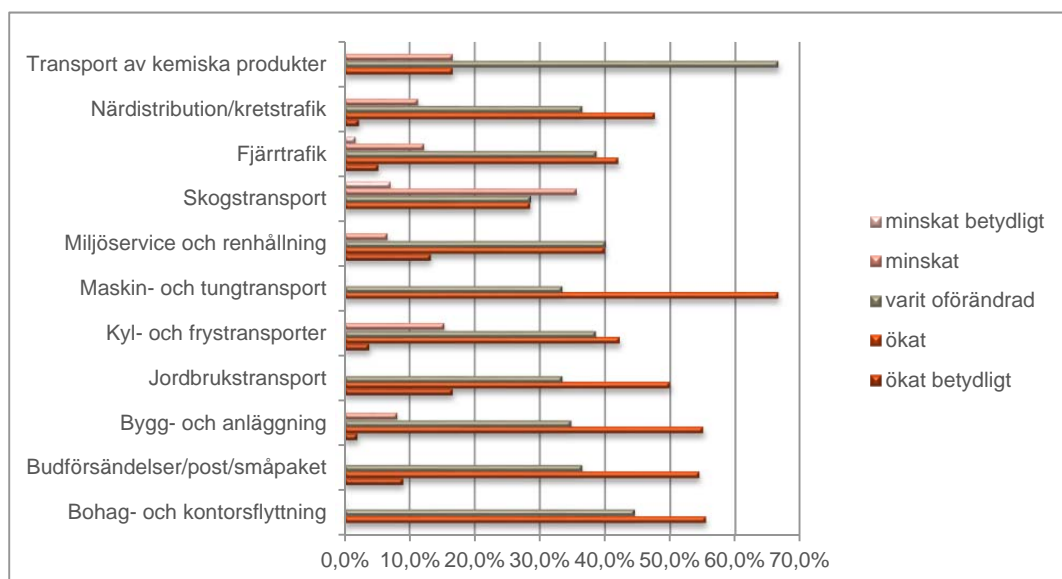


## Produktionen jämfört med förra året samma tid

Jämfört med samma tid förra året har, under de tre senaste månaderna...



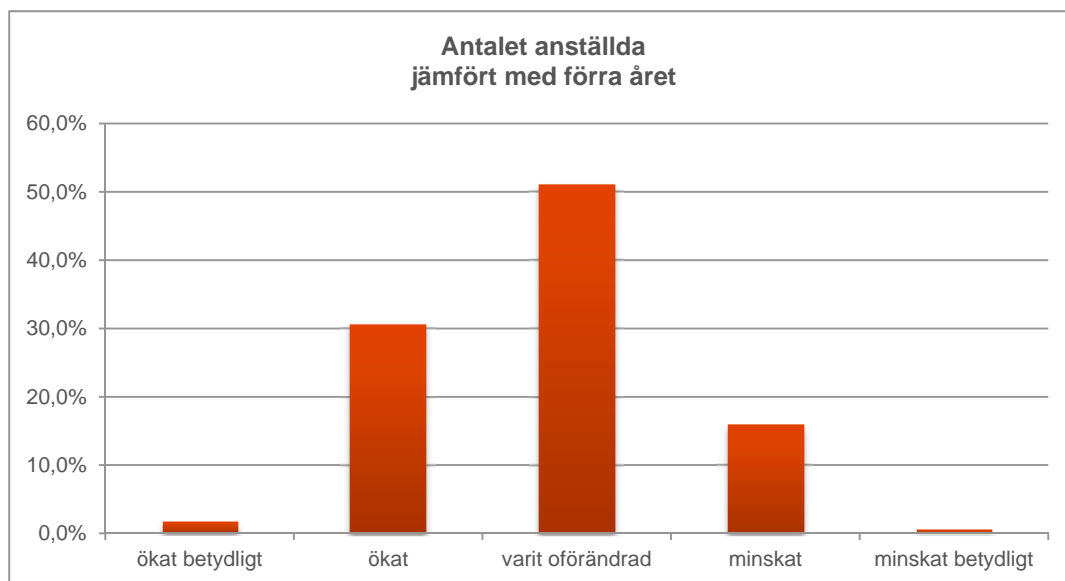
En vändning för produktionsnivåerna har skett jämfört med samma tid förra året. Nästan hälften av de svarande anger att den sammanlagda produktionen ökat. Tillsammans med andelen som anger förändrat läge ser statusen produktionsmässigt onekligen mycket positiv ut. Antalet konkurser, enligt uppgifter från Justitia, minskar i åkeribranschen. Något som möjligen bekräftas i och med denna Åkeribarometer.



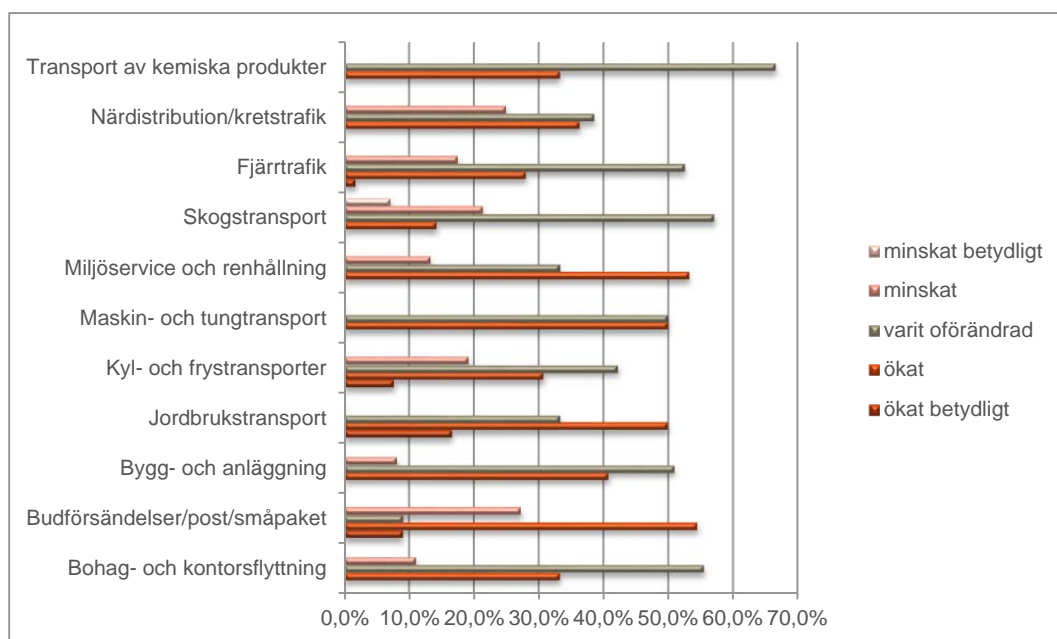
Fördelat på delbransch ser vi att det även här är Jordbrukstransport och Maskin- och tungtransport som har störst ökning av produktionen då två tredjedelar av de svarande anger detta. Men även Budförsändelser/post/småpaket går bra, med 63 procent. Hälften av de svarande företagen anger ökad produktion jämfört med samma tid förra året. Inte oväntat anger 43 procent i delbranschen Skogstransport även produktionsminskning (liksom tidigare noterade efterfrågansminskning). Säsongsvariationen inom delbranschen för med sig en ryckighet som uppenbarligen påverkar verksamheten.

### **Antalet anställda jämfört med förra året samma tid**

Jämfört med samma tid förra året har, under de tre senaste månaderna...



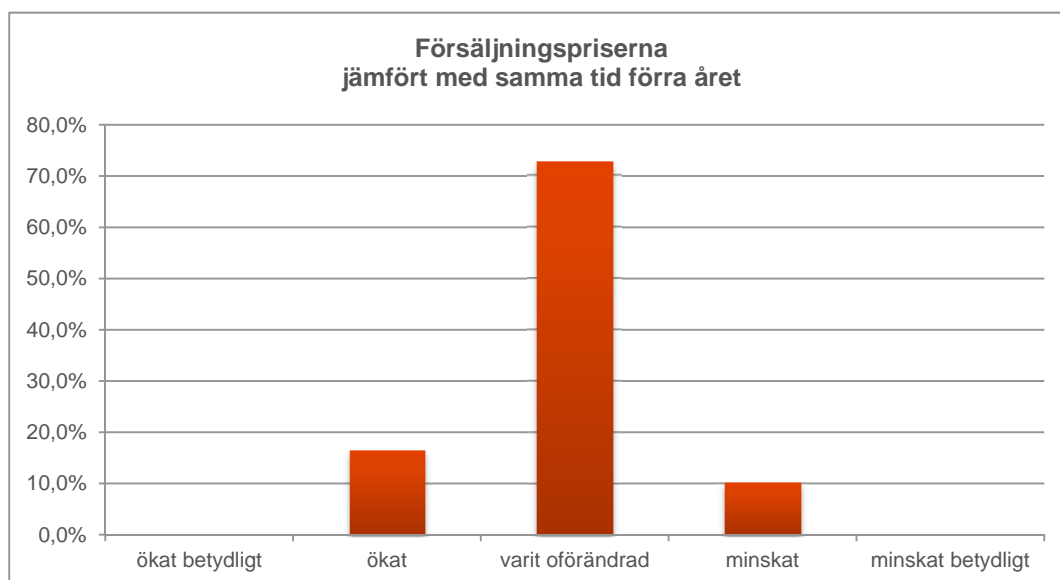
Personalstyrkan, jämfört med samma period förra året, har för en majoritet av de svarande varit oförändrad, drygt hälften. Ökning har en tredjedel av företagen sett. Minskningen är hälften så stor, drygt 16 procent har minskat personalstyrkan sedan förra året.



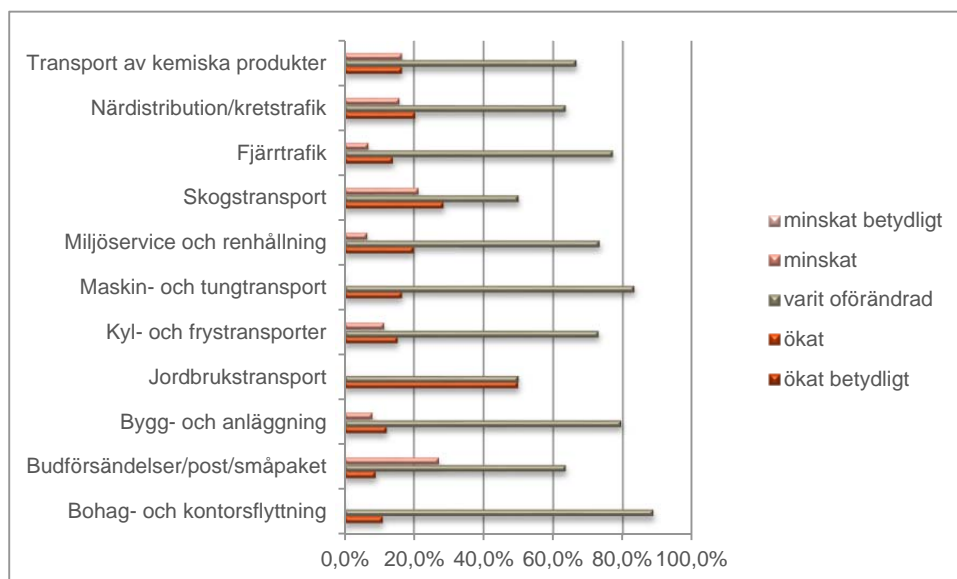
De mätbara delbranscherna visar i genomsnitt på en positiv kurva jämfört med samma period förra året. Skogstransporter är även här den delbransch som svänger avvikande samt mest nedåt, även om Närdistribution/kretstrafik också minskat personalstyrkan, enligt en fjärdedel av företagen.

## Försäljningspriset jämfört med förra året samma tid

Jämfört med samma tid förra året har, under de tre senaste månaderna...

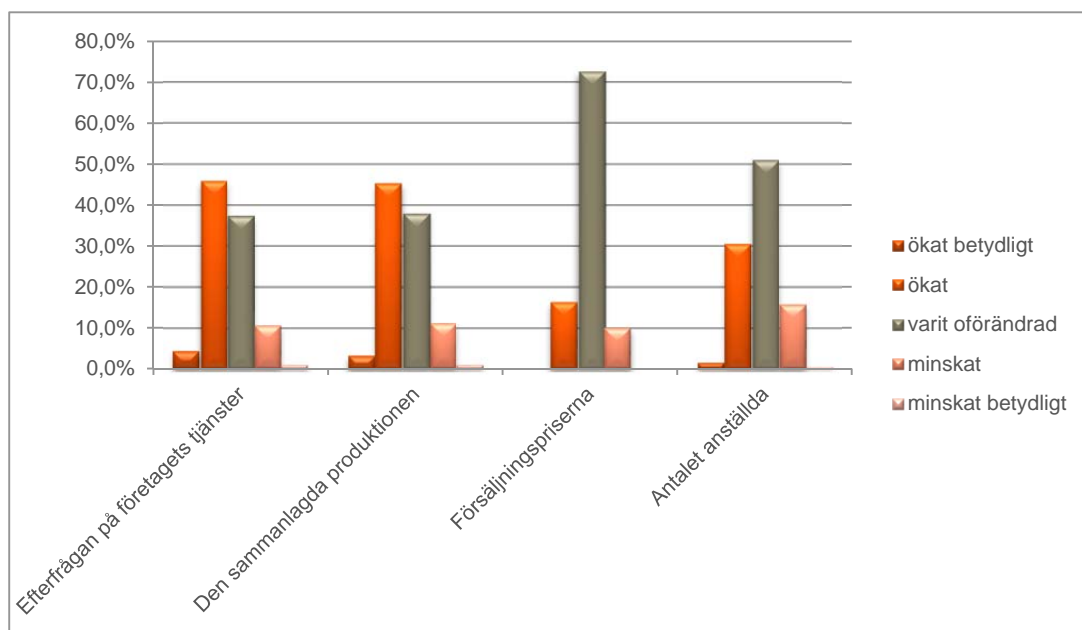


En stor majoritet har, jämfört med förra året, haft oförändrade priser, drygt 72 procent uppger detta. 16 procent har kunna höja priserna medan var tionde fått sänka försäljningspriset.



En ökad stabilitet i prisbilden är att notera. Den stora majoriteten med oförändrade priser syns tydligt även uppdelat per delbransch. Hälften i delbranschen Jordbrukstransport uppger ökade priser. Den delbransch som till störst del behövt sänka priserna är Budförsändelser/post/småpaket, där en fjärdedel svarat så.

Jämfört med samma tid förra året har under de tre senaste månaderna -  
sammanställning



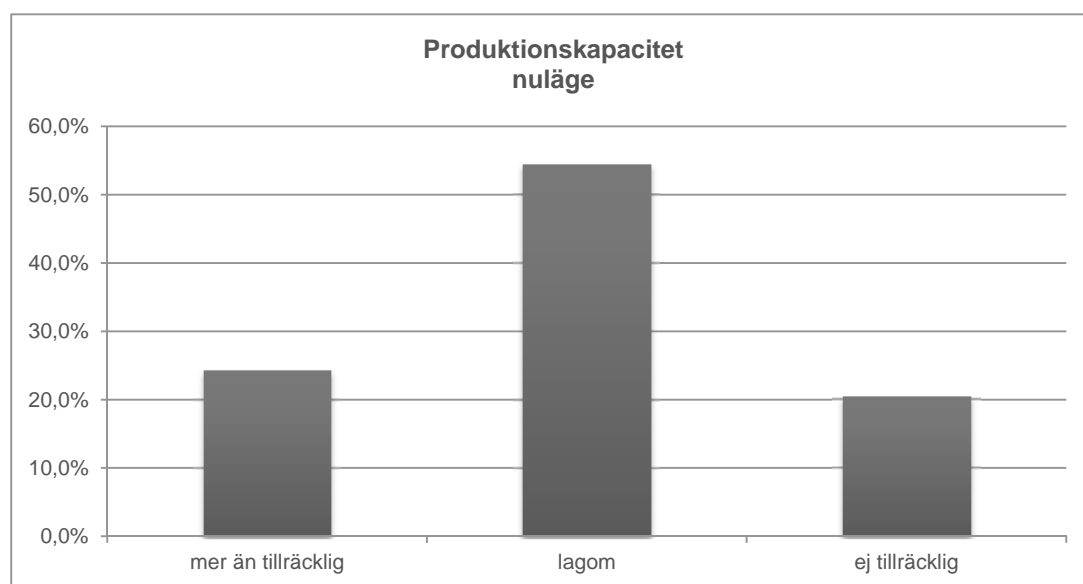
Efterfrågan och produktion har i princip likadan utveckling, med en liten övervikt på ökad efterfrågan och ökad produktion. Försäljningspris och antalet anställda har i högre grad har oförändrat läge. I Åkeribarometern kvartal 3 2014, var prisutvecklingen annorlunda, där kategorierna ökat och oförändrad låg på samma siffror, cirka 40 procent.

NULÄGE
 

---

### Produktionskapacitet

I förhållande till den nuvarande verksamhetsnivån är företagets produktionskapacitet...



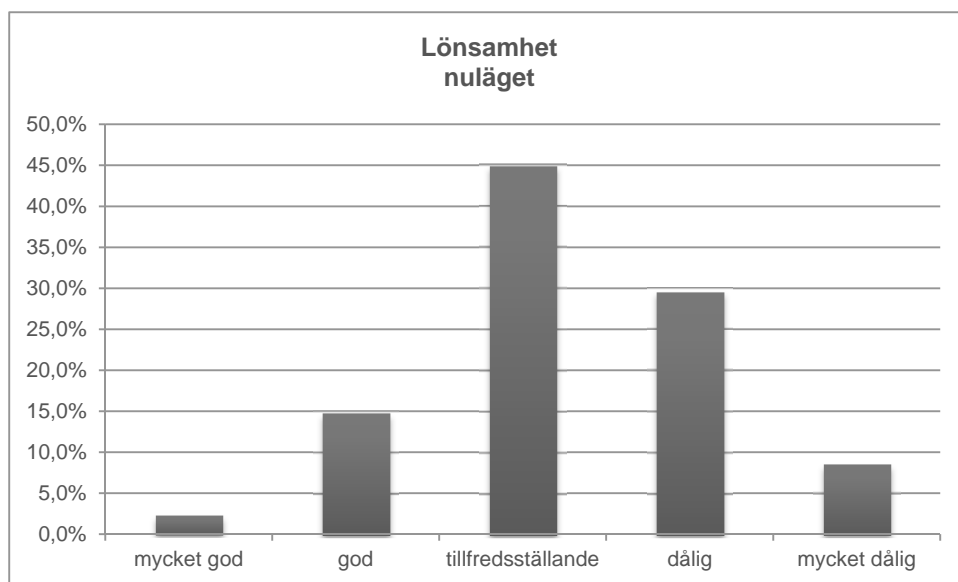
Åkeriföretagens kapacitet är lagom enligt drygt hälften av de svarande, 54 procent. En fjärdedel anger att kapaciteten är mer än tillräcklig, medan två av tio uppger kapacitetsbrist.

Produktionskapacitet	
mer än tillräcklig	24,4%
lagom	54,5%
ej tillräcklig	20,5%

Kapacitetsutnyttjandet är i genomsnitt 87 procent för kvartal 3 2015. Jämfört med förra året har en liten ökning skett, dåvarande siffra var 84.

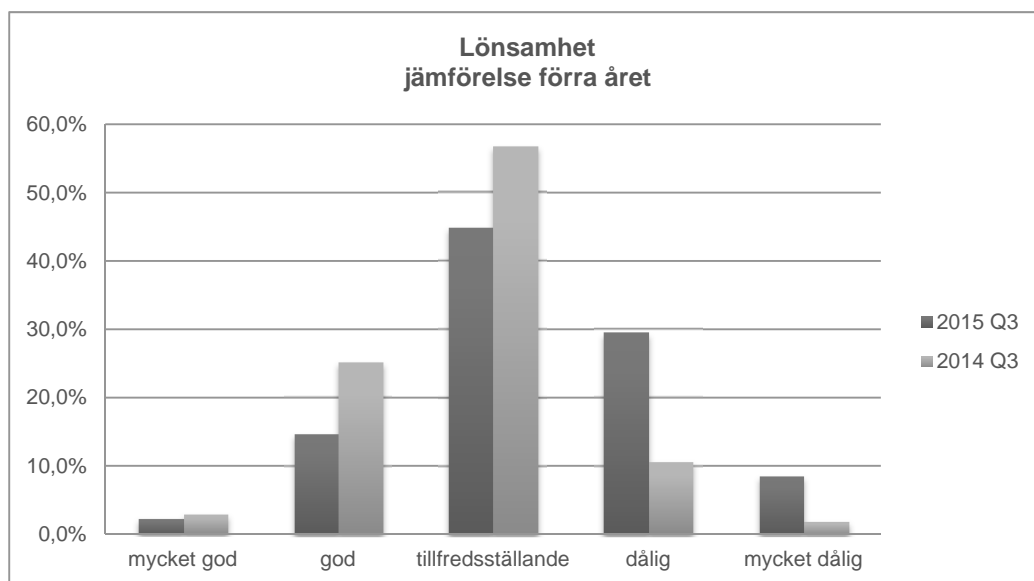
## Lönsamhet

Lönsamheten är för närvarande...



Nästan 40 procent anger att lönsamheten är dålig eller mycket dålig medan nästan hälften har tillfredsställande lönsamhet. 14 procent av de svarande tycker att lönsamheten är god.

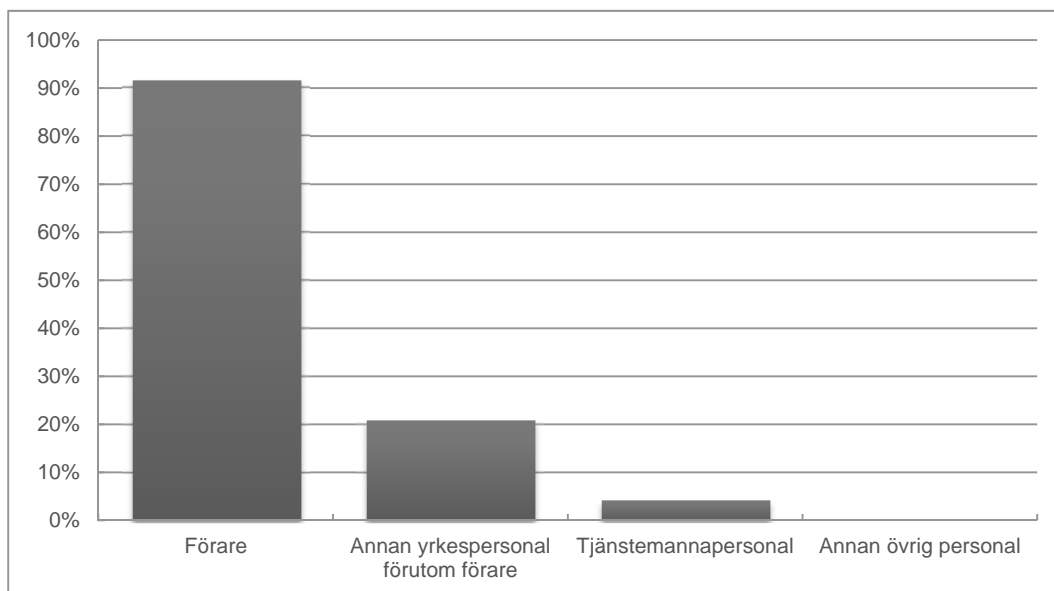
Lönsamheten är för närvarande	
mycket god	2,3%
god	14,8%
tillfredsställande	44,9%
dålig	29,5%
mycket dålig	8,5%



Jämfört med Åkerbarometern som gjordes samma period förra året visar dagens siffror en avsevärd förändring: De som uppger dålig lönsamhet har gått från 12 procent till 38 procent, och andelen god lönsamhet visar en halvering på ett år. Lönsamheten i åkerinäringen är alltså fortsatt bekymmersam.



## Personal

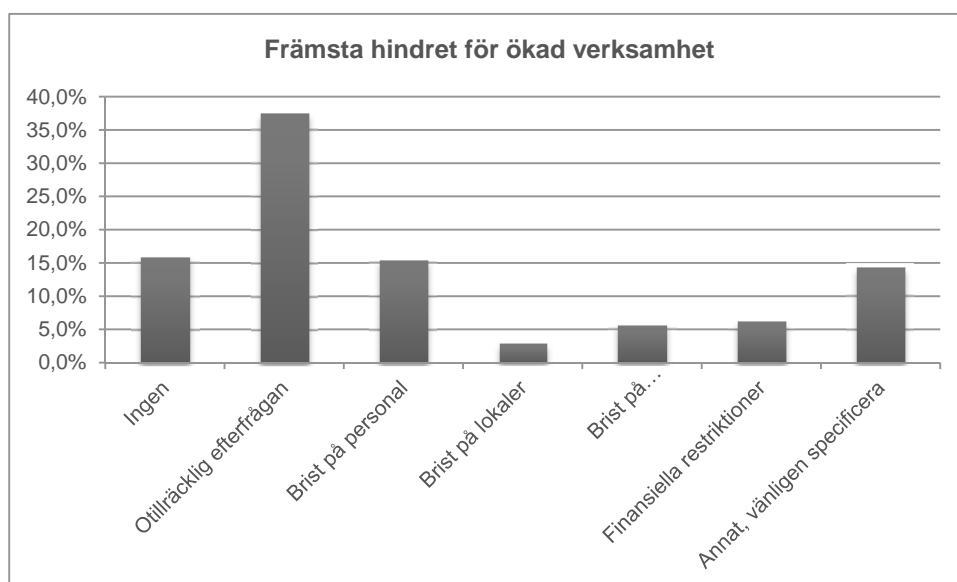


Den stora bristen på kompetent personal ser inte ut att mattas av. Jämfört med förra kvartalet fortsätter bristen öka och det gäller alla personalgrupper. Glappet mellan tillgänglig personal, och vad företagen behöver, får på sikt stora konsekvenser.

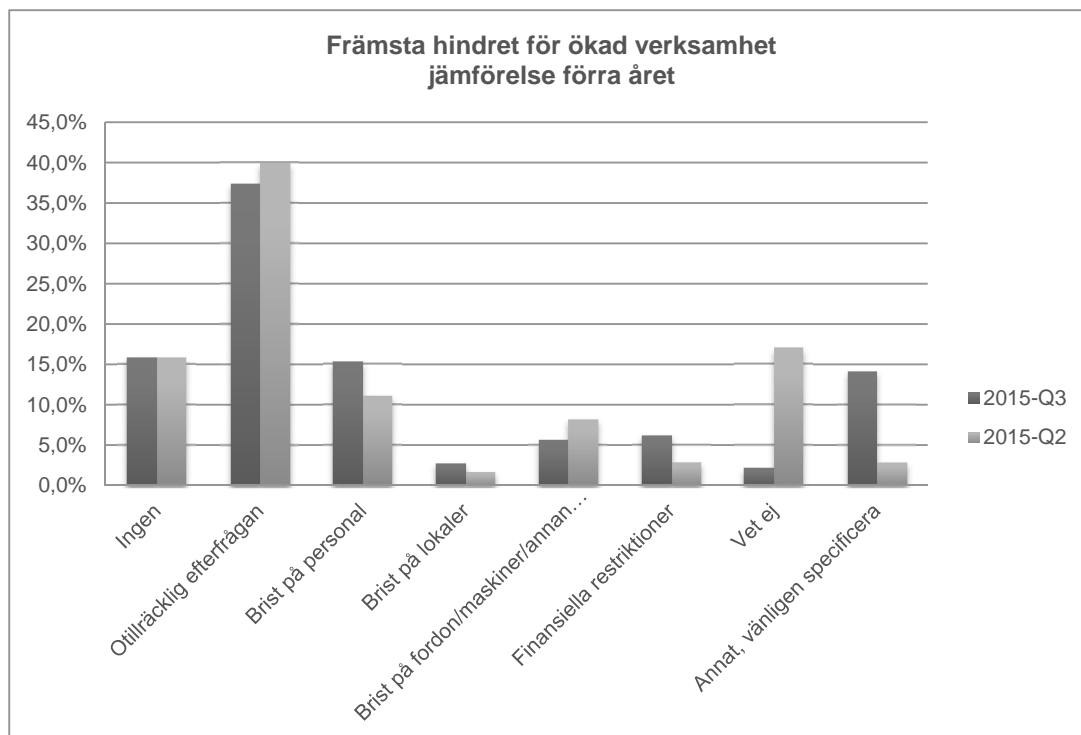
## Hinder för utökad verksamhet

När det gäller hinder för utökad verksamhet, finns likheter med tidigare undersökningar. Ungefär samma antal svarande anger ”inga hinder”, knappt 16 procent. Även vad gäller otillräcklig efterfrågan är värdena ungefär desamma, 40 procent.

Främsta hindret för ökad verksamhet är...



Alarmerande är att andelen svarande som ser personalbrist som hinder, har ökat även detta kvartal och är drygt 15 procent jämfört med förra kvartalets elva procent (kvartal 1 var siffran ännu lägre, 8,7 procent). Andelen som angett Som vi sett tidigare i rapporten är efterfrågan positiv, och följaktligen är de som angett otillräcklig efterfrågan något färre från nästan hälften till innevarande 37,5 procent.



De som angett ”Annat” menar att prispress, (oseriös) konkurrens från andra, kommunala regler, låg prisbild samt oroliga tider är anledning till att företaget har svårt att utöka verksamheten. Även att arbetet är så ojämnt fördelat under året påverkar negativt.

## METOD

---

Yrkesmässig transport av gods utförs av cirka 9 000 åkeriföretag i Sverige. Flertalet av dem uppträder inte själva på marknaden utan får sina uppdrag via en förmedlare, en speditör, lastbilscentral eller ett större åkeri som anlitar underleverantörer. För närmare beskrivning av åkerinäringen hänvisas till Sveriges Åkeriföretags skrift "Fakta om åkerinäringen" och [www.akeri.se](http://www.akeri.se).

För att få en närmare beskrivning av hur konjunkturläget inom åkerinäringen ter sig har Sveriges Åkeriföretag bjudit in befattningshavare i ledande ställning inom transportsäljande åkeriföretag med 10 eller fler fordon att ingå i en panel. Transportsäljande åkeriföretag är företag som har egen försäljning av transporttjänster. Det är vår bedömning att dessa företag, som har direktkontakt med marknaden, har en utmärkt position för att ge goda inblickar i hur näringens situation ter sig.

Företag med färre bilar har inte i samma utsträckning som de större företagen en egen försäljning av transporter. Istället är de ofta "underleverantörer" till större transportsäljande företag såsom lastbilscentraler, LBC, där de också kan vara delägare, eller andra transportförmedlande organisationer.

Panelen vid detta mättillfälle består av 425 personer. Dessa personer har via e-post fått en länk till ett personligt frågeformulär för ifyllnad via Internet under perioden 3 september till 11 september 2015. De deltagande personerna, respondenterna, är anonyma. Deras svar kan inte härledas.

Av de 425 tillfrågade har 176 svarat, vilket motsvarar drygt 41 procent. Eftersom de svarande inte utgör ett slumpmässigt urval av alla åkeriföretag bör försiktighet iakttas beträffande generaliseringar till hela åkerinäringen eller till dess delbranscher. Undersökningen ger dock en god bild av hur ledande personer i de transportsäljande åkeriföretagen bedömer situationen utifrån sina företag. Sannolikheten för att de som inte besvarat våra frågor skulle ha en totalt annan bedömning av läget ser vi som liten.

### *Nettotal*

Nettotalet är saldot mellan andelen svaranden som uppger en ökning respektive en minskning i en viss fråga. Om 40 procent av de svarande anger att efterfrågan ökar och 10 procent att den minskar blir nettotalet 30 dvs.  $40 - 10 = 30$ . Andelen som anger oförändrat läge tas inte med i kalkylen.

### *Bakgrundsvariabler*

Är företaget en LBC/åkericentral eller annan samarbetsform där delägande åkerier samverkar?

Ja	22,7%
Nej	77,3%

Hur många anställda har företaget?

1 - 9	1,8%
10 - 49	12,9%
50 - 99	71,2%
100 eller fler anställda	12,4%

Hur många fordon har företaget?

1	1,1%
2 - 5	3,4%
6 - 10	9,7%
11 - 15	10,3%
16 eller fler fordon	75,4%

Huvudsakligt geografiskt verksamhetsområde

Lokalt/regionalt	55,0%
Inrikes/nationellt	39,6%
Internationellt	5,4%

## Företagets geografiska hemvist (säte)

AB Stockholms län	18,8%
C Uppsala län	1,1%
D Sörmlands län	0,6%
E Östergötlands län	1,1%
F Jönköpings län	5,7%
G Kronobergs län	1,7%
H Kalmar län	2,3%
I Gotlands län	0,6%
K Blekinge län	1,7%
L M Skåne län	16,5%
N Hallands län	4,0%
O P R Västra Götalands län	23,9%
S Värmlands län	4,0%
T Örebro län	0,0%
U Västmanlands län	1,7%
W Dalarnas län	2,3%
X Gävleborgs län	5,1%
Y Västernorrlands län	2,8%
Z Jämtlands län	1,1%
AC Västerbottens län	1,7%
BD Norrbottens län	2,8%

Företagets huvudsakliga verksamhet utgörs av

Bilbärgning	0,6%
Bohag- och kontorsflyttning	5,1%
Budförsändelser/post/småpaket	6,3%
Bygg- och anläggning	27,8%
Jordbrukstransport	3,4%
Kyl- och frystransporter	14,8%
Maskin- och tungtransport	3,4%
Miljöservice och renhållning	8,5%
Skogstransport	8,0%
Fjälltrafik	32,4%
Närdistribution/kretstrafik	25,0%
Transport av bilar	0,6%
Transport av kemiska produkter	3,4%

---

### KORT OM SVERIGES ÅKERIFÖRETAG

Sveriges Åkeriföretag är åkerinäringens branschorganisation – cirka 80 procent av åkeriföretagen är medlemmar hos oss – och vi arbetar för en sund och lönsam utveckling av hela åkerinäringen. Vi driver transport- och samhällspolitiska frågor som berör våra medlemsföretag, för att stärka vår gemensamma konkurrenskraft och förbättra förutsättningarna att driva åkeriverksamhet. Fair Transport är en del av detta arbete.

Branschen omsätter årligen cirka 103 miljarder kronor och transporterar över 325 miljoner ton gods på väg. Den absoluta majoriteten av dessa transporter sker på sträckor kortare än 10 mil.

---

### KONTAKT

Mer information om Sveriges Åkeriföretag hittar du på [www.akeri.se](http://www.akeri.se)  
Kontaktperson för ytterligare information: [asa.skold@akeri.se](mailto:asa.skold@akeri.se)



