

Kvartal 1, 2014

HE 2014-03-07

Innehåll

Om Åkeribarometern	Sid. 3
Sammanfattning	Sid. 4
Nettotal	Sid. 6
Den senaste tiden	Sid. 9
Jämfört med förra året samma tid	Sid. 11
Nuläge	Sid. 12
Den närmaste framtiden	Sid. 15
Metod	Sid. 18
Bakgrundsvariabler	Sid. 19

Om Åkeribarometern

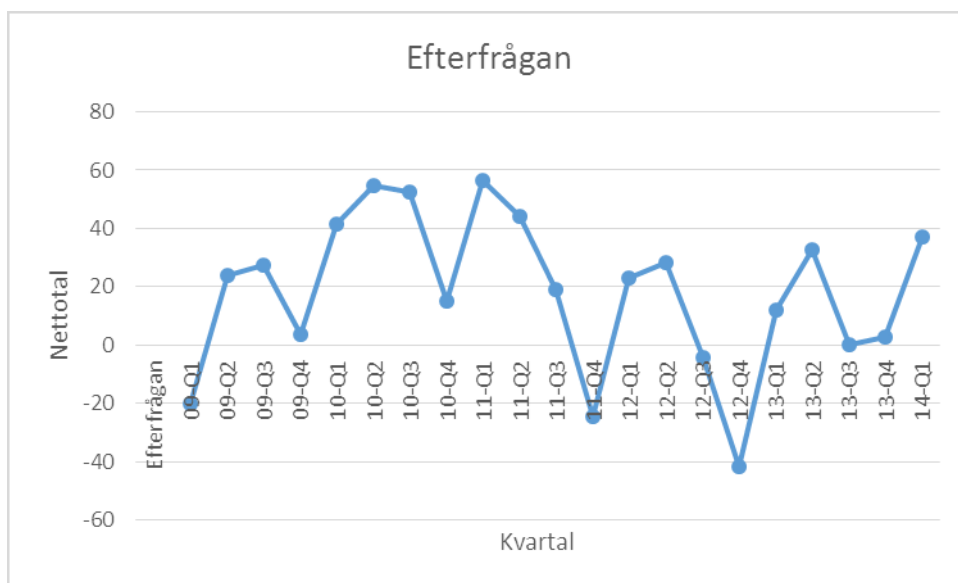
För att få en uppfattning konjunkturläget inom åkerinäringen tillfrågar Sveriges Åkeriföretag regelbundet befattningshavare i ledande ställning inom Transportsäljande åkeriföretag. I undersökningen bedömer svarspersonerna situationen för det egna företaget tre månader bakåt och tre till sex månader framåt beroende på fråga.

I underlaget till Sveriges Åkeriföretags ”Åkeribarometer” ställs frågor rörande efterfrågan, produktion, investeringar, försäljningspriser och personalstyrka. I **åkeribarometern**, som utvisar trenden över vart vi är på väg, fokuserar vi på de intervjuades **förväntningar på efterfrågan** uttryckt som netttotal. Vi tar också fram netttotal för investeringsplaner samt bedömningen av personalstyrkans förändring. Se vidare metodavsnittet.

Åkeribarometerns värde i första kvartalet 2014 är 37. I figuren nedan visas Åkeribarometerns värden de senaste åren.

Hans Engström

Projektledare



OBS Värdet i figuren för kvartal 3, 2013 är fiktivt. Ett egentligt värde saknas eftersom ingen mätning utfördes i tredje kvartalet 2013.

Sammanfattning

Den senaste tiden

Ungefär lika många svaranden uppger att de sett en ökning av efterfrågan (28,7 %) och produktionen (26,5 %) de senaste tre månaderna. Samtidigt anger i det närmaste lika många att de haft minskad efterfrågan och produktion. En något otydlig signal från näringen som helhet således, men svarsfördelningen påminner om en statistisk normalkurva.

När det gäller näringens prissättning är signalen tydligare: flertalet (ca 75 %) har inte justerat sina priser. Endast 7 % har kunnat öka medan mer än dubbelt så många (ca 18 %) anger att man fått justera ned priserna.

Personalstyrkan har varit oförändrad anger flertalet av de svarande (ca 75 %). Något fler har minskat (ca 15 %) än ökat (ca 11) personalstyrkan.

Jämfört med läget för ett år sedan anger drygt en tredjedel av de svarande att både efterfrågan och produktionen har ökat. Runt 25 % har dock sett minskad efterfrågan och produktion.

Priserna har kunnat höjas anger 16,5 %, vilket är en fördubbling av andelen jämfört med förra frågan som avsåg de senaste tre månaderna. Ca 18 % har dock fått sänka sina priser.

Likaså har mer förändringar skett när det gäller personalstyrkan jämfört med förra året. 17 % anger att man ökat och 21 % att man minskat antalet anställda.

Rätt naturligt att det sker fler förändringar över en längre tidsperiod.

Nuläget

I första kvartalet 2014 anger en tredjedel av de svarande att de har en överkapacitet i företaget. Det är fler än i fjärde kvartalet 2013 (25 %) men i paritet med förra årets första kvartal (36 %).

Att lönsamheten är dålig är ett återkommande tema i åkerinäringen. Den uppfattningen redovisas vanligen av 40 – 50 % av undersökningens svarspersoner. I första kvartalet 2014 signalerar ca hälften av de svarande att lönsamheten är dålig. En ökning kan noteras jämfört med fjärde kvartalet 2013 då 40,4 % angav dålig lönsamhet.

Vad hindrar då företagen att växa? Flertalet av de svarande pekar på att ”efterfrågan” på godstransporttjänster inte är tillräcklig. Därefter anges ”brist på personal” och ”finansiella restriktioner”.

Svarsalternativet ”annat” anges av 18 procent denna gång. I de öppna svar som anges här pekas på ekonomiska faktorer som konkurrens, dåliga ersättningar, dålig lönsamhet.

Den närmaste framtiden

Det råder en kraftig optimism hos de svarande beträffande efterfrågan och produktion under det kommande kvartalet. 56 % tror att vi kommer att få se en ökad efterfrågan på godstransporttjänster. 18,6 % tror på ökade transportpriser medan ”bara” 8 % befarar prissänkningar.

I samtliga delbranscher (med tillräckligt antal svaranden) finns en positiv förväntan om ökad efterfrågan. Särskilt stark är den inom delbranscherna ”bud/post/paket”, ”bygg- och anläggning”, ”kyl- och frystransporter” samt ”närddistribution”.

När vi ser bakåt i tiden kan vi konstatera att förväntningarna om ökad efterfrågan oftast är positiv i årets första kvartal. Jämfört med de två senaste åren är det emellertid fler som förväntar ökad efterfrågan. Kombinerat med att den återkommande ”dippen” i det fjärde kvartalet senast inte var så djup som tidigare, kan det tolkas som att en återhämtning är på väg.

13 % anger att man kan komma att behöva utöka personalstyrkan. 75 % menar att man klarar sig med det antal anställda man har medan 10 % tror att man kan behöva dra ned på personalen. Inom ”bygg och anläggning” och ”skogstransporter” förväntas en ökning av antalet anställda medan man inom ”bohag- och kontorsflyttning” förmodar att personalstyrkan kan komma att minska. Vare sig de positiva eller de negativa nettotalen är särskilt stora. Summerat för alla delbranscher är nettotalet endast ”3”. Det tyder på osäkerhet vad gäller personalstyrkans storlek. Samma fenomen kunde vi se i de två senaste årens första kvartal.

Investeringsplanerna ligger fast (oförändrade) enligt flertalet av de svarande. En liten dämpning av planerna att öka investeringarna kan skönjas jämfört med förra kvartalet men det är ändå drygt 30 % som har tankar på att öka investeringarna. Jämfört med de två senaste årens första kvartal är det fler som förväntar att investeringarna ska öka.

Ser vi till nettotalet för ”alla delbranscher” är förväntningarna om ökade investeringar lovande positiv. Bland de enskilda delbranscherna är ”miljöservice och renhållning”, ”bud/post/paket” och ”bygg och anläggning” kraftigast inriktade på att öka sina investeringar det närmaste halvåret.

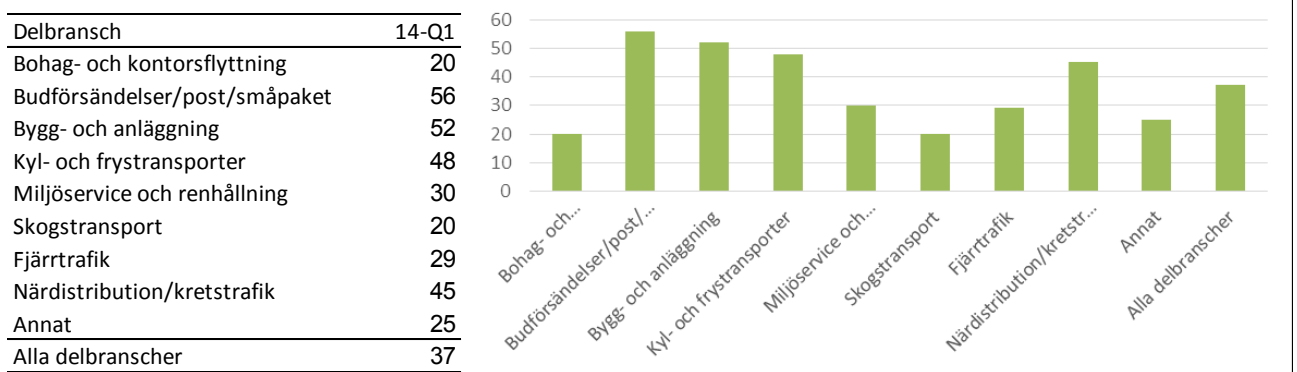
Nettotal

Efterfrågan

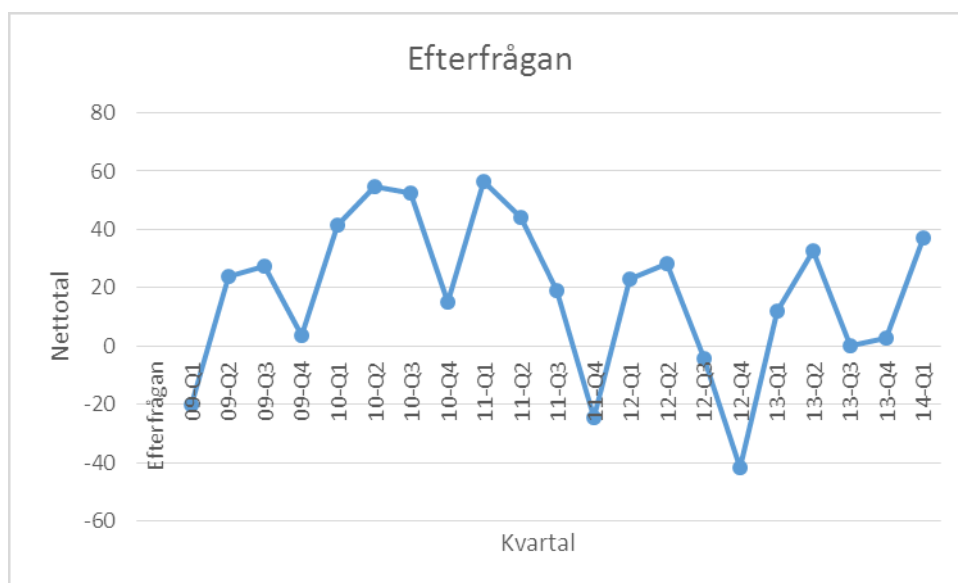
I samtliga delbranscher (med tillräckligt antal svaranden) finns en positiv förväntan om ökad efterfrågan. Särskilt stark är den inom delbranscherna ”bud/post/paket”, ”bygg- och anläggning”, ”kyl- och frystransporter” samt ”närddistribution”.

När vi ser bakåt i tiden kan vi konstatera att förväntningarna om ökad efterfrågan oftast är positiv i årets första kvartal. Jämfört med de två senaste åren är det emellertid fler som förväntar ökad efterfrågan. Kombinerat med att den återkommande ”dippen” i det fjärde kvartalet senast inte var så djup som tidigare kan det tolkas som att en återhämtning är på väg.

Nettotal för första kvartalet 2014, avseende förväntningar om efterfrågan uppdelad på delbranscher. Delbranscher med få svaranden har inte tagits med.



Utvecklingen för alla delbranscher 2009 – 2014

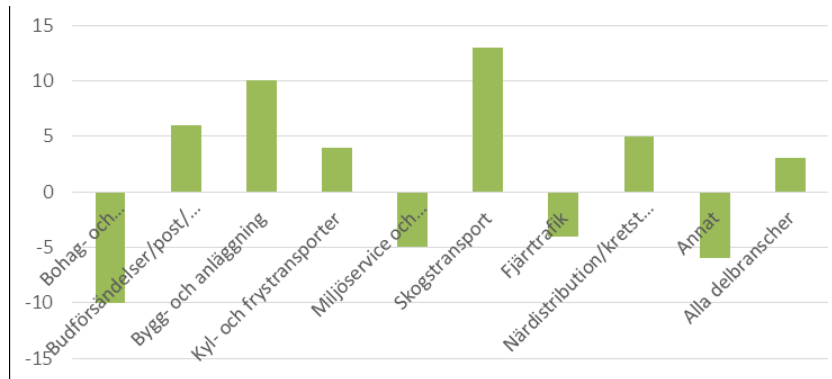


Antalet anställda

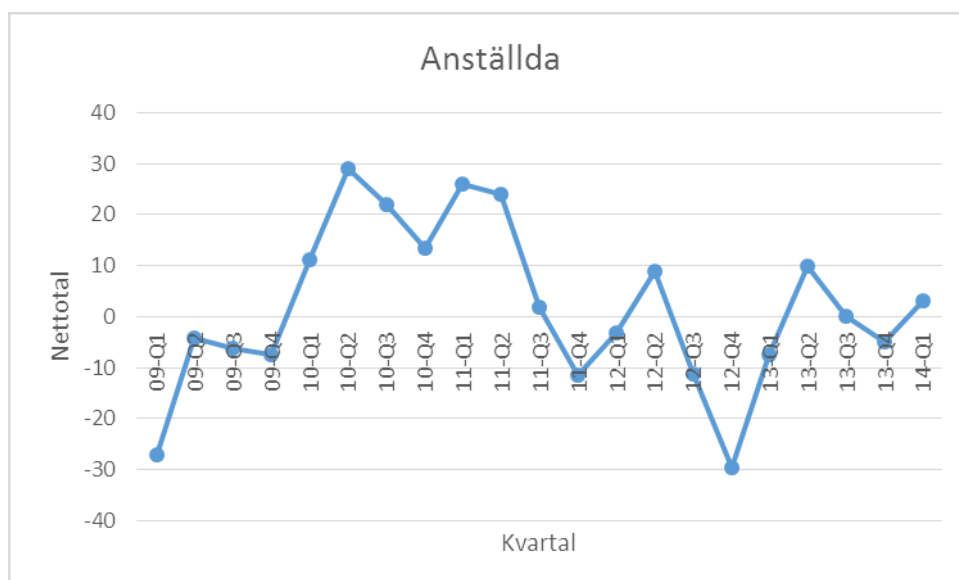
Inom ”bygg och anläggning” och ”skogstransporter” förväntas en ökning av antalet anställda medan man inom ”bohag- och kontorsflyttning” förmodar att personalstyrkan kan komma att minska. Vare sig de positiva eller de negativa nettotalen är särskilt stora. Summerat för alla delbranscher är nettotalet endast ”3”. Det tyder på osäkerhet vad gäller personalstyrkans storlek. Samma fenomen kunde vi se i de två senaste årens första kvartal.

Netttotal för första kvartalet 2014, avseende förväntningar beträffande antalet anställda uppdelad på delbranscher. Delbranscher med få svaranden har inte tagits med.

Delbransch	14-Q1
Bohag- och kontorsflyttning	-10
Budförsändelser/post/småpaket	6
Bygg- och anläggning	10
Kyl- och frystransporter	4
Miljöservice och renhållning	-5
Skogstransport	13
Fjärrtrafik	-4
Närdistribution/kretstrafik	5
Annat	-6
Alla delbranscher	3



Utvecklingen för alla delbranscher 2009 – 2014



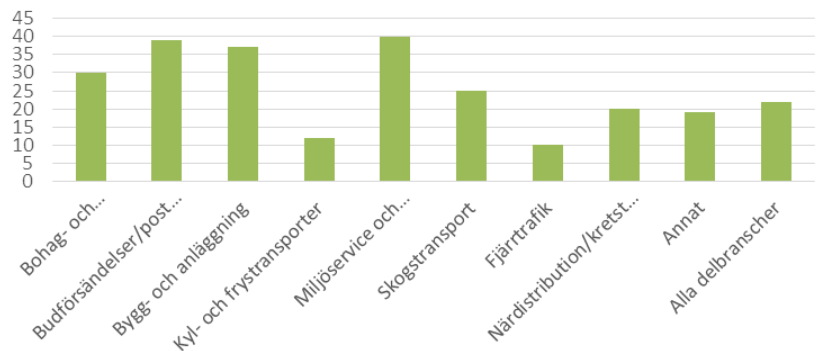
Investeringar

Ser vi till nettotalet för ”alla delbranscher” är förväntningarna om ökade investeringar lovande positiv. Bland de enskilda delbranscherna är ”miljöservice och renhållning”, ”bud/post/paket” och ”bygg och anläggning” kraftigast inriktade på att öka sina investeringar det närmaste halvåret.

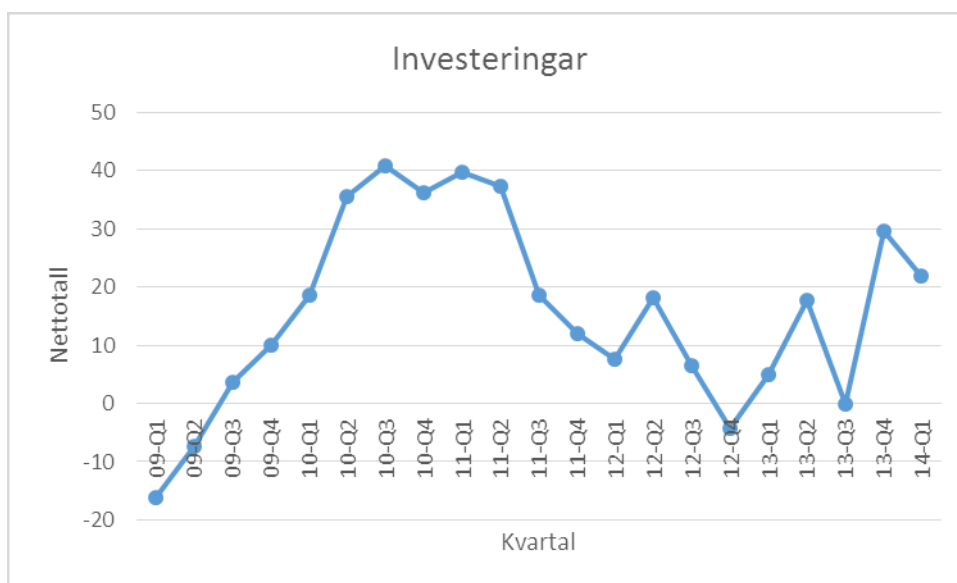
Jämfört med förra årets fjärde kvartal är det något färre som nu räknar med ökade investeringar det kommande halvåret. Jämfört med de två senaste årens första kvartal är det dock fler som förväntar att investeringarna ska öka.

Nettotal för första kvartalet 2014, avseende förväntningar om företagets investeringar under de närmaste sex månaderna. Delbranscher med få svaranden har inte tagits med.

Delbransch	14-Q1
Bohag- och kontorsflyttning	30
Budförsändelser/post/småpaket	39
Bygg- och anläggning	37
Kyl- och frystransporter	12
Miljöservice och renhållning	40
Skogstransport	25
Fjärrtrafik	10
Närdistribution/kretstrafik	20
Annat	19
Alla delbranscher	22



Utvecklingen för alla delbranscher 2009 – 2014



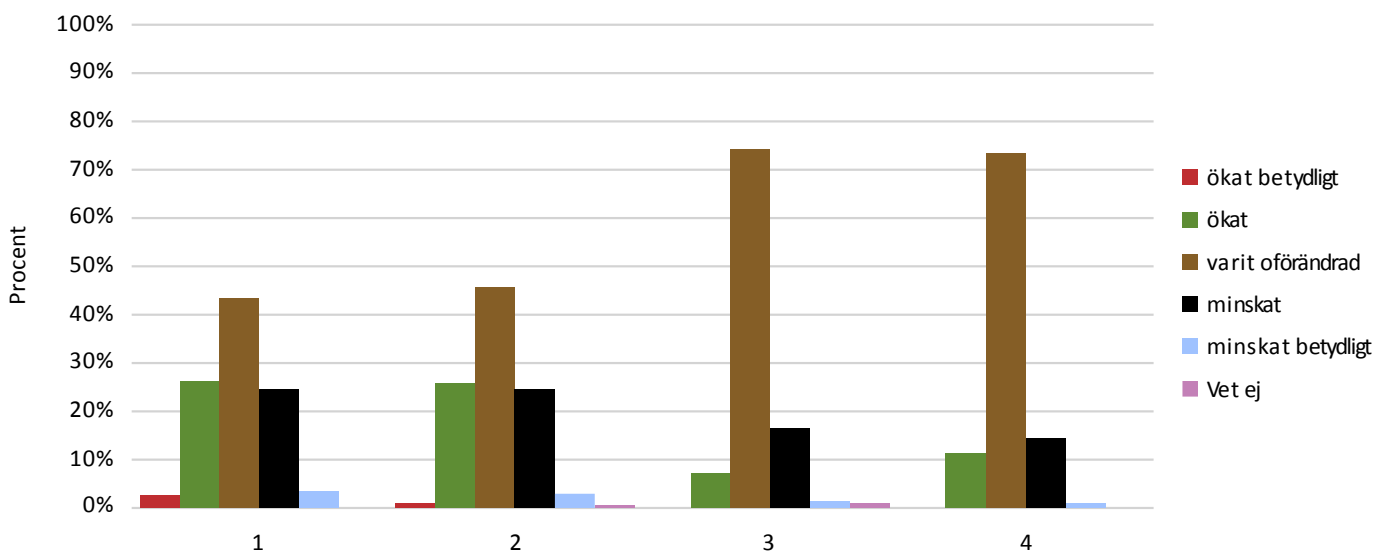
Den senaste tiden

Ungefär lika många svaranden uppger att de sett en ökning av efterfrågan (28,7 %) och produktionen (26,5 %) de senaste tre månaderna. Samtidigt anger i det närmaste lika många att de haft minskad efterfrågan och produktion. En något otydlig signal från näringen som helhet således, men svarsfördelningen påminner om en statistisk normalkurva. D.v.s. om man slumpmässigt skulle fördela svaren skulle de hamna ungefär som figuren visar.

När det gäller näringens prissättning är signalen tydligare: flertalet (ca 75 %) har inte justerat sina priser. Endast 7 % har kunnat öka medan mer än dubbelt så många (ca 18 %) anger att man fått justera ned priserna.

Personalstyrkan har varit oförändrad anger flertalet av de svarande (ca 75 %). Något fler har minskat (ca 15 %) än ökat (ca 11) personalstyrkan.

De senaste tre månaderna har	ökat betydligt	ökat	varit oförändrad	minskat	minskat betydligt	Vet ej	N
1. efterfrågan på företagets tjänster	2,5 %	26,2 %	43,5 %	24,5 %	3,4 %	0,0 %	237
2. den sammanlagda produktionen	0,8 %	25,7 %	45,6 %	24,5 %	3,0 %	0,4 %	237
3. försäljningspriserna	0,0 %	7,2 %	74,3 %	16,5 %	1,3 %	0,8 %	237
4. antalet anställda	0,0 %	11,4 %	73,4 %	14,3 %	0,8 %	0,0 %	237





Tidsserier

De senaste tre månaderna har

Efterfrågan (procent)

Alternativ	2014 Q 1	2013 Q 4	2013 Q 2	2013 Q 1	2012 Q 4
ökat betydligt	2,5	3	3,2	0,4	0
ökat	26,2	34,6	33,9	23,5	13,1
varit oförändrad	43,5	41,1	41,6	35	39,9
minskat	24,5	16	16,3	33,7	40,4
minskat betydligt	3,4	4,8	5	7,4	6,6
Vet ej	0	0,4	0	0	0
Totalt	100,1	99,9	100	100	100

Produktionen (procent)

Alternativ	2014 Q 1	2013 Q 4	2013 Q 2	2013 Q 1	2012 Q 4
ökat betydligt	0,8	1,7	3,2	0	0
ökat	25,7	35,9	31,7	20,6	14,6
varit oförändrad	45,6	39,4	42,1	34,2	40,4
minskat	24,5	17,7	18,6	37,9	39
minskat betydligt	3	4,8	4,1	7	6,1
Vet ej	0,4	0,4	0,5	0,4	0
Totalt	100	99,9	100,2	100,1	100,1

Försäljningspriserna (procent)

Alternativ	2014 Q 1	2013 Q 4	2013 Q 2	2013 Q 1	2012 Q 4
ökat betydligt	0	0	0	0	0
ökat	7,2	7,4	9,5	3,7	2,8
varit oförändrad	74,3	72,3	73,3	75,7	79,8
minskat	16,5	17,7	14,9	16	15
minskat betydligt	1,3	1,3	1,4	4,1	2,3
Vet ej	0,8	0,4	0,9	0,4	0
Totalt	100,1	99,1	100	99,9	99,9

Antalet anställda (procent)

Alternativ	2014 Q 1	2013 Q 4	2013 Q 2	2013 Q 1	2012 Q 4
ökat betydligt	0	0,9	0	0	0
ökat	11,4	17,3	13,1	9,5	5,2
varit oförändrad	73,4	67,5	71,5	69,1	69,5
minskat	14,3	12,1	14	21	23,5
minskat betydligt	0,8	1,7	1,4	0,4	1,9
Vet ej	0	0,4	0	0	0
Totalt	99,9	99,9	100	100	100,1

Jämfört med förra året samma tid

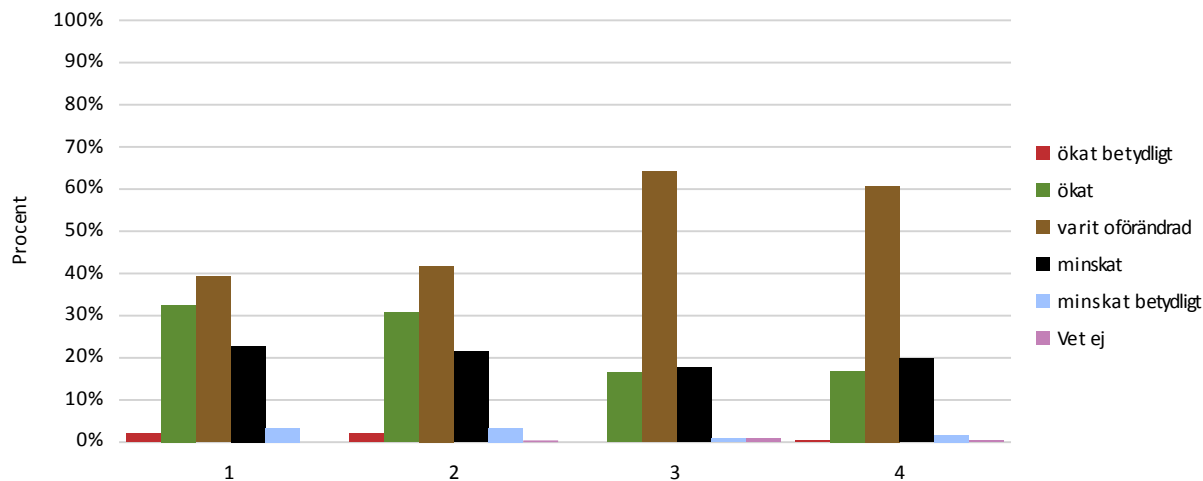
Jämfört med läget för ett år sedan anger drygt en tredjedel av de svarande att både efterfrågan och produktionen har ökat. Runt 25 % har dock sett minskad efterfrågan och produktion.

Priserna har kunnat höjas anger 16,5 %, vilket är en fördubbling av andelen jämfört med förra frågan som avsåg de senaste tre månaderna. Ca 18 % har dock fått sänka sina priser.

Likaså har mer förändringar skett när det gäller personalstyrkan jämfört med förra året. 17 % anger att man ökat och 21 % att man minskat antalet anställda.

Rätt naturligt att det sker fler förändringar över en längre tidsperiod.

Jämfört med samma tid förra året har	ökat betydligt	ökat	varit oförändrad	minskat	minskat betydligt	Vet ej	N
1. efterfrågan på företagets tjänster	2,1 %	32,5 %	39,2 %	22,8 %	3,4 %	0,0 %	237
2. den sammanlagda produktionen	2,1 %	30,8 %	41,8 %	21,5 %	3,4 %	0,4 %	237
3. försäljningspriserna	0,0 %	16,5 %	64,1 %	17,7 %	0,8 %	0,8 %	237
4. antalet anställda	0,4 %	16,9 %	60,8 %	19,8 %	1,7 %	0,4 %	237



Nuläge

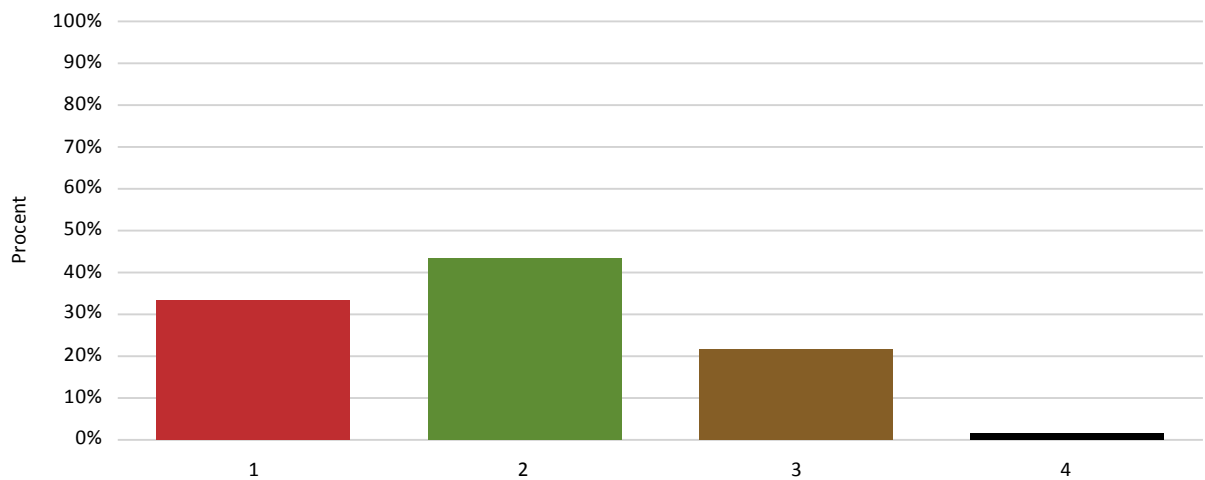
Produktionskapacitet

I första kvartalet 2014 anger en tredjedel av de svarande att de har en överkapacitet i företaget. Det är fler än i fjärde kvartalet 2013 (25 %) men i paritet med förra årets första kvartal (36 %).

Produktionskapaciteten (procent)

Alternativ	2014 Q 1	2013 Q 4	2013 Q 2	2013 Q 1	2012 Q 4
1. mer än tillräcklig	33,3	25,5	27,1	36,2	41,3
2. lagom	43,5	51,1	50,7	44,9	39,9
3. ej tillräcklig	21,5	22,9	21,3	18,9	18,8
Vet ej	1,7	0,4	0,9	0,0	0,0
Totalt	100,0	99,9	100,0	100,0	100,0

I förhållande till den nuvarande verksamhetsnivån är företagets produktionskapacitet.



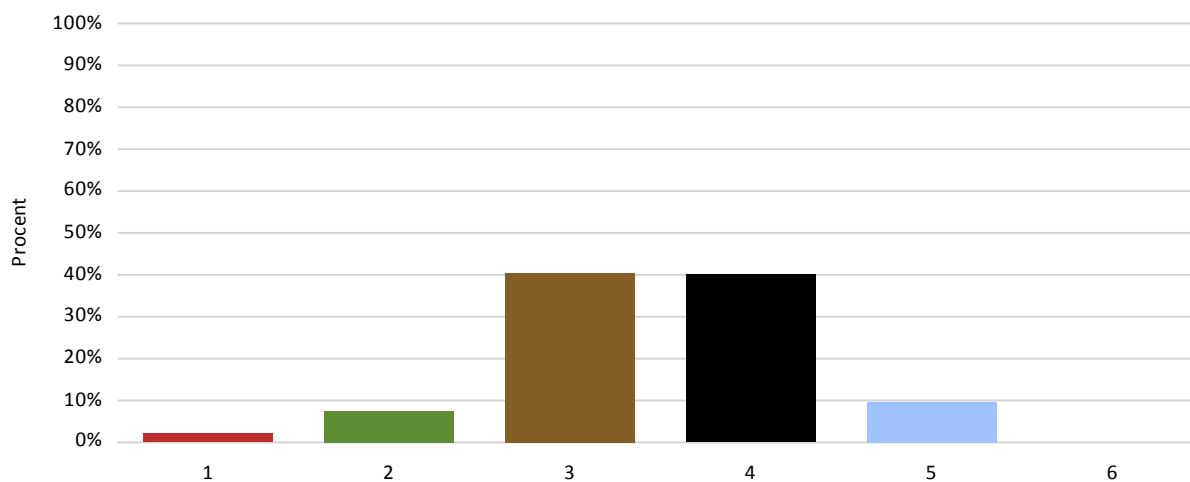
Lönsamhet

Att lönsamheten är dålig är ett återkommande tema i åkerinäringen. Den uppfattningen redovisas vanligen av 40 – 50 % av undersökningens svarspersoner. I första kvartalet 2014 signalerar ca hälften av de svarande att lönsamheten är dålig. En ökning kan noteras jämfört med fjärde kvartalet 2013 då 40,4 % angav dålig lönsamhet.

Lönsamheten är för närvarande

Lönsamheten (procent)

Alternativ	2014 Q 1	2013 Q 4	2013 Q 2	2013 Q 1	2012 Q 4
1. mycket god	2,1	2,2	0,5	2,5	0,9
2. god	7,6	10,4	10,9	8,6	8,0
3. tillfredsställande	40,5	45,9	41,6	42,4	44,1
4. dålig	40,1	33,3	39,4	36,2	39,4
5. mycket dålig	9,7	7,4	7,2	9,9	7,5
Vet ej	0,0	0,9	0,5	0,4	0,0
Totalt	100,0	100,1	100,1	100,0	99,9



Hinder för utökad verksamhet

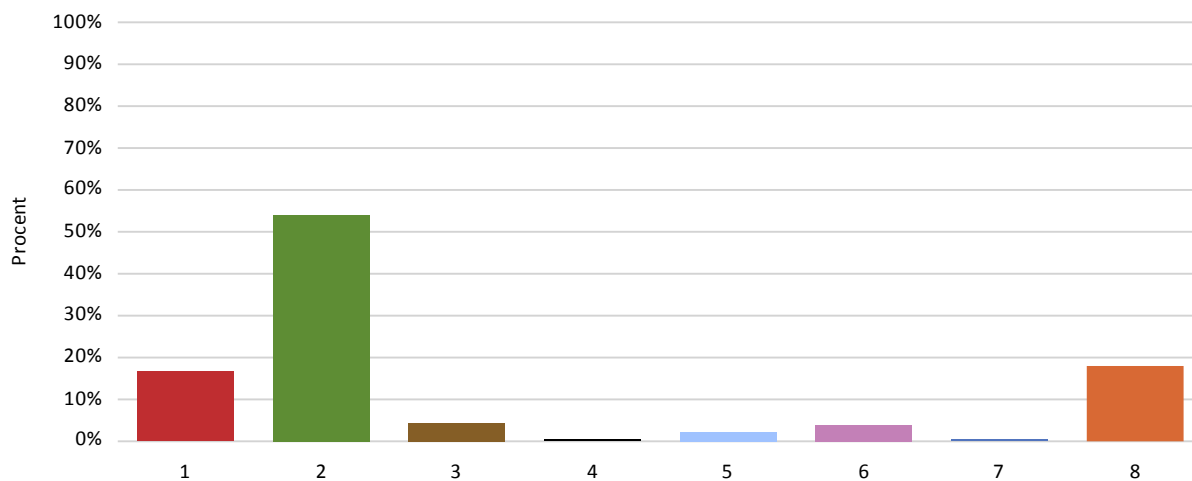
Vad hindrar då företagen att växa? Flertalet av de svarande pekar på att ”efterfrågan” på godstransporttjänster inte är tillräcklig. Därefter anges ”brist på personal” och ”finansiella restriktioner”.

Svarsalternativet ”annat” anges av 18 procent denna gång. I de öppna svar som anges här pekas på ekonomiska faktorer som konkurrens, dåliga ersättningar, dålig lönsamhet.

Främsta hindret för ökad verksamhet är

Främsta hindret (procent)

Alternativ	2014 Q 1	2013 Q 4	2013 Q 2	2013 Q 1	2012 Q 4
1. Ingen	16,7	16,4	15,5	15,3	9,5
2. Otillräcklig efterfrågan	53,9	53,5	51,6	61,4	68,1
3. Brist på personal	4,4	5,8	5,2	5,1	2,4
4. Brist på lokaler	0,4	1,8	0,9	1,3	1,0
5. Brist på fordon	2,2	3,5	4,2	1,3	1,4
6. Finansiella restriktioner	3,9	5,8	6,1	4,7	5,2
8. Annat	18,0	10,2	13,1	9,3	10,0
7. Vet ej	0,4	3,1	3,3	1,7	2,4
Totalt	99,9	100,1	99,9	100,1	100,0

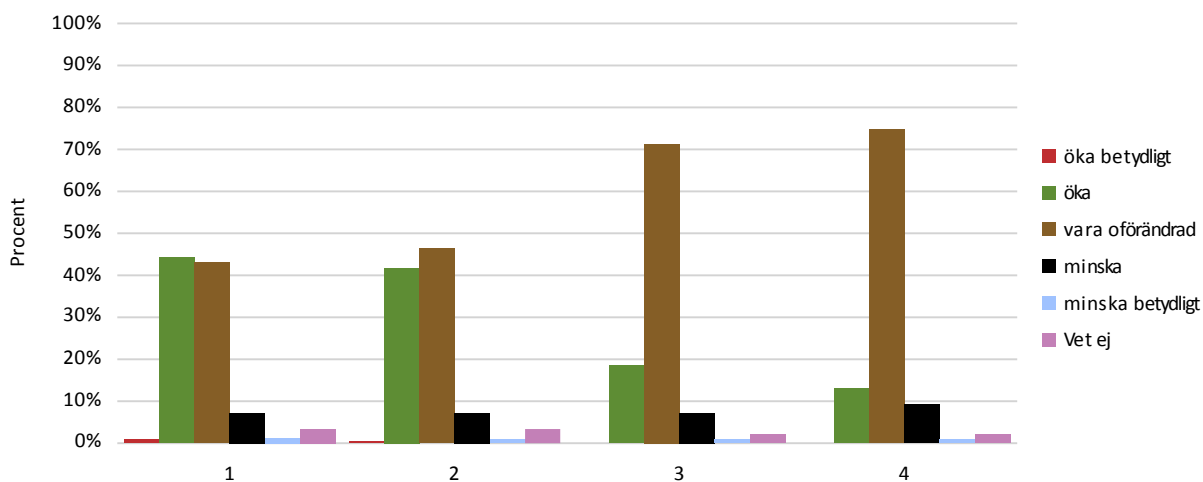


Den närmaste framtiden

Det råder en kraftig optimism hos de svarande beträffande efterfrågan och produktion under det kommande kvartalet. 56 % tror att vi kommer att få se en ökad efterfrågan på godstransporttjänster. 18,6 % tror på ökade transportpriser medan ”bara” 8 % befarar prissänkningar.

13 % anger att man kan komma att behöva utöka personalstyrkan. 75 % menar att man klarar sig med det antal anställda man har medan 10 % tror att man kan behöva dra ned på personalen.

Under de närmaste tremånaderna väntas	öka betydligt	öka	vara oförändrad	minska	minska betydligt	Vet ej	N
1. efterfrågan på företagets tjänster	0,8 %	44,3 %	43,0 %	7,2 %	1,3 %	3,4 %	237
2. den sammanlagda produktionen	0,4 %	41,8 %	46,4 %	7,2 %	0,8 %	3,4 %	237
3. försäljningspriserna	0,0 %	18,6 %	71,3 %	7,2 %	0,8 %	2,1 %	237
4. antalet anställda	0,0 %	13,1 %	74,7 %	9,3 %	0,8 %	2,1 %	237





Tidsserier

Under de kommande tremånaderna väntas

Efterfrågan (procent)

Alternativ	2014 Q 1	2013 Q 4	2013 Q 2	2013 Q 1	2012 Q 4
öka betydligt	0,8	0,4	2,7	1,2	0
ökat	44,3	25,5	42,1	29,6	11,3
vara oförändrad	43	45,5	42,1	47,7	30,5
minska	7,2	23,8	10	16,9	53,1
minska betydligt	1,3	2,2	2,3	2,1	4,7
Vet ej	3,4	2,6	0,9	2,5	0,5
Totalt	100	100	100,1	100	100,1

Produktionen (procent)

Alternativ	2014 Q 1	2013 Q 4	2013 Q 2	2013 Q 1	2012 Q 4
öka betydligt	0,4	0	2,3	1,6	0
öka	41,8	25,1	39,8	28,4	10,3
varit oförändrad	46,4	45,5	44,8	47,7	32,9
minska	7,2	23,8	9,5	17,3	52,1
minska betydligt	0,8	2,2	2,3	2,1	4,2
Vet ej	3,4	2,6	1,4	2,9	0,5
Totalt	100	99,2	100,1	100	100

Försäljningspriserna (procent)

Alternativ	2014 Q 1	2013 Q 4	2013 Q 2	2013 Q 1	2012 Q 4
öka betydligt	0	0	0	0	0
öka	18,6	9,1	11,8	14,8	7,5
vara oförändrade	71,3	79,7	79,2	72,8	73,2
minska	7,2	7,4	7,2	9,9	16,4
minska betydligt	0,8	1,3	0,9	0,4	2,3
Vet ej	2,1	2,6	0,9	2,1	0,5
Totalt	100	100,1	100	100	99,9

Antalet anställda (procent)

Alternativ	2014 Q 1	2013 Q 4	2013 Q 2	2013 Q 1	2012 Q 4
öka betydligt	0	0,4	0,5	0	0
öka	13,1	9,1	19	10,3	3,3
varit oförändrad	74,7	73,6	69,7	70	62
minska	9,3	14,3	7,7	16,5	32,9
minska betydligt	0,8	1,3	1,8	1,2	1,4
Vet ej	2,1	1,3	1,4	2,1	0,5
Totalt	100	100	100,1	100,1	100,1

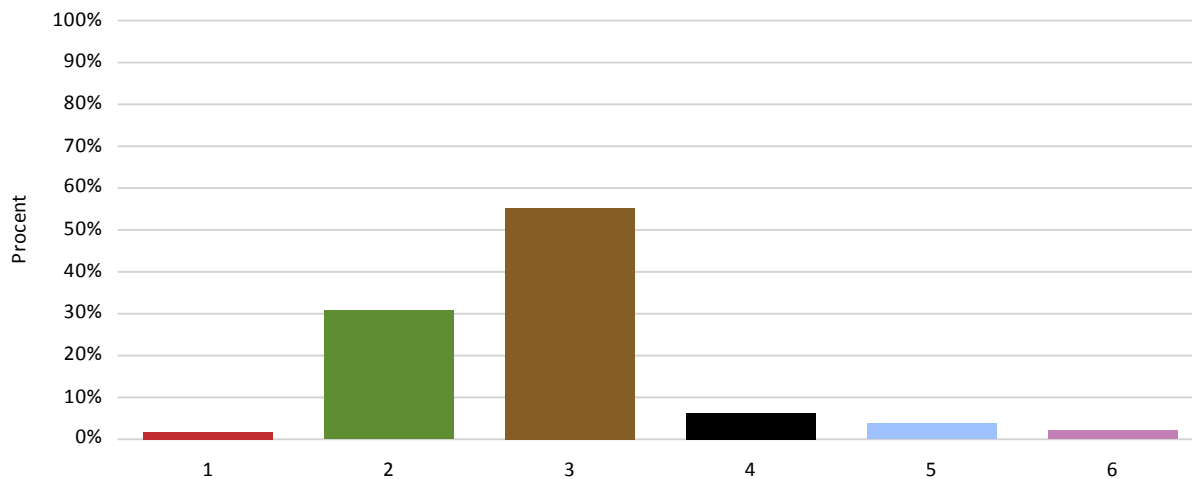
Investeringar

Investeringsplanerna ligger fast (oförändrade) enligt flertalet av de svarande. En liten dämpning av planerna att öka investeringarna kan skönjas jämfört med förra kvartalet men det är ändå drygt 30 % som har tankar på att öka investeringarna.

Under de närmaste sex månaderna kommer

Företagets investeringar (procent)

Alternativ	2014 Q 1	2013 Q 4	2013 Q 2	2013 Q 1	2012 Q 4
1. öka betydligt	1,7	3,9	1,4	0,8	0,9
2. öka	30,8	32,9	27,6	21,8	15
3. vara oförändrad	55,3	51,1	56,1	56,4	55,4
4. minska	6,3	7,8	7,7	14	19,2
5. minska betydligt	3,8	1,7	3,6	3,7	8
- 1 Vet ej	2,1	2,6	3,6	3,3	1,4
Totalt	100	100	100	100	99,9



Metod

Yrkesmässig transport av gods utförs av cirka 9 000 svenska åkeriföretag i Sverige. Flertalet av dem uppträder inte själva på marknaden utan får sina uppdrag via en förmedlare, en speditör, lastbilscentral eller ett större åkeri som anlitar underleverantörer. För närmare beskrivning av åkerinäringen hänvisas till Sveriges Åkeriföretags skrift ”Fakta om åkerinäringen”.

För att få en närmare beskrivning av hur konjunkturläget inom åkerinäringen ter sig har Sveriges Åkeriföretag bjudit in befattningshavare i ledande ställning inom Transportsäljande åkeriföretag med 10 eller fler fordon att ingå i en panel. ”Transportsäljande åkeriföretag” är företag som har egen försäljning av transporttjänster. Det är vår bedömning att dessa företag, som har direktkontakt med marknaden, har en utmärkt position för att ge goda inblickar i hur näringens situation ter sig.

Företag med färre bilar har inte i samma utsträckning som de större företagen en egen försäljning av transporter. Istället är de ofta ”underleverantörer” till större transportsäljande företag såsom lastbilscentraler, LBC, där de också kan vara delägare, eller andra transportförmedlande organisationer.

Panelen vid detta mättillfälle består av 423 personer. Dessa personer har via e-post fått en länk till ett personligt frågeformulär för ifyllnad via Internet under perioden 13 till 27 februari 2014. De deltagande personerna, respondenterna, är anonyma. Deras svar kan inte härledas.

Av de 423 tillfrågade har 237 svarat, vilket motsvarar 56 procent. Eftersom de svarande inte utgör ett slumpmässigt urval av alla åkeriföretag bör försiktighet iakttas beträffande generaliseringar till hela åkerinäringen eller till dess delbranscher. Undersökningen ger dock en god bild av hur ledande personer i de transportsäljande åkeriföretagen bedömer situationen utifrån sina företag. Sannolikheten för att de som inte besvarat våra frågor skulle ha en totalt annan bedömning av läget ser vi som liten.

Nettotal

Nettotalet är saldot mellan andelen svaranden som uppger en ökning respektive en minskning i en viss fråga. Om 40 procent av de svarande anger att efterfrågan ökar och 10 procent att den minskar blir nettotalet 30 dvs. $40 - 10 = 30$. Andelen som anger oförändrat läge tas inte med i kalkylen.

Bakgrundsvariabler

Är företaget en LBC/åkericentral eller annan samarbetsform där delägande åkerier samverkar?

Namn	Procent
Ja	22,4 %
Nej	77,6 %
N	237

Hur många anställda har företaget?

Namn	Procent
1 - 9	8,0 %
10 - 49	48,1 %
50 - 99	21,9 %
100 eller fler anställda	21,9 %
N	237

Hur många fordon har företaget?

Namn	Procent
1	1,7 %
2 - 5	3,4 %
6 - 10	8,1 %
11 - 15	16,1 %
16 eller fler fordon	70,8 %
N	236

Huvudsakligt geografiskt verksamhetsområde?

Namn	Procent
lokalt/regionalt	58,2 %
inrikes/nationellt	35,3 %
internationellt	6,5 %
N	232



Företagets geografiska hemvist (säte)

Namn	Procent
AB Stockholms län	17,3 %
C Uppsala län	1,7 %
D Sörmlands län	0,8 %
E Östergötlands län	2,1 %
F Jönköpings län	6,8 %
G Kronobergs län	2,1 %
H Kalmar län	2,1 %
I Gotlands län	0,0 %
K Blekinge län	1,3 %
L M Skåne län	17,7 %
N Hallands län	5,1 %
O P R Västra Götalands län	21,9 %
S Värmlands län	3,8 %
T Örebro län	1,3 %
U Västmanlands län	1,7 %
W Dalarnas län	1,7 %
X Gävleborgs län	4,6 %
Y Västernorrlands län	1,7 %
Z Jämtlands län	0,8 %
AC Västerbottens län	2,1 %
BD Norrbottens län	3,4 %
Vet ej	0,0 %
N	237

Företagets huvudsakliga verksamhet utgörs av

Namn	Procent
Bilbärgning	0,4 %
Bohag- och kontorsflyttning	4,3 %
Budförsändelser/post/småpaket	7,7 %
Bygg- och anläggning	25,5 %
Jordbrukstransport	3,4 %
Kyl- och frystransporter	10,6 %
Maskin- och tungtransport	3,0 %
Miljöservice och renhållning	8,5 %
Skogstransport	6,8 %
Fjärrtrafik	32,8 %
Närdistribution/kretstrafik	27,7 %
Transport av bilar	1,3 %
Transport av kemiska produkter	3,0 %
Vet ej	0,4 %
Annat, vänligen specificera	6,8 %
N	235