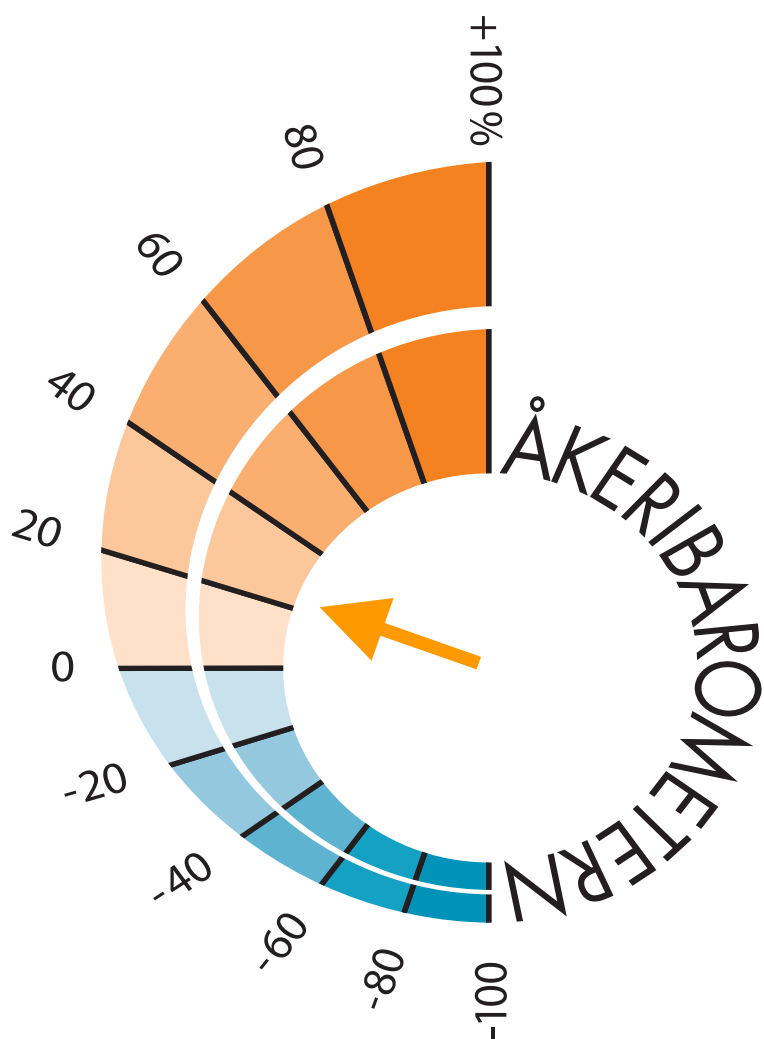




Åkeribarometern, kvartal 3, 2014



Innehåll

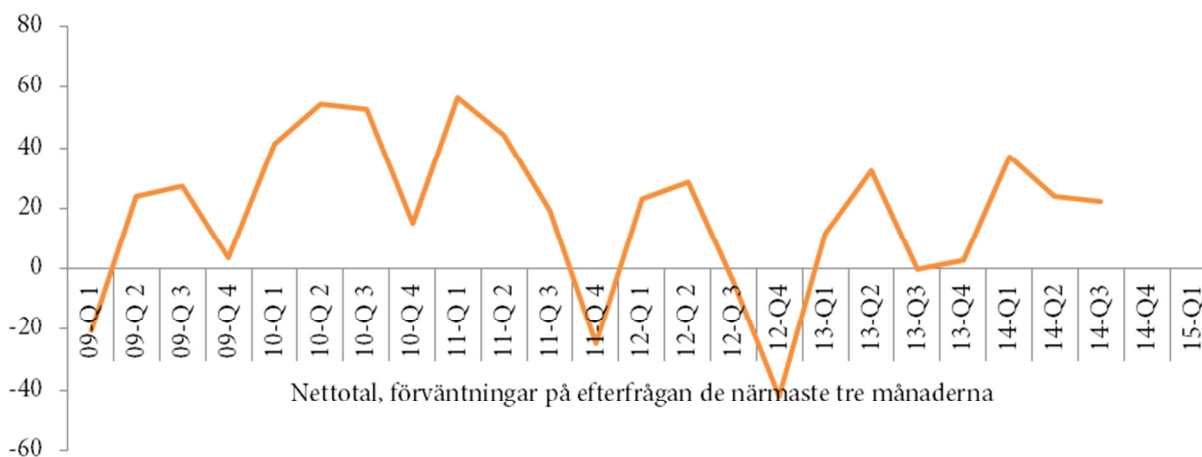
Åkeribarometern, kvartal 3, 2014	1
Sammanfattning.....	4
Nettotal.....	6
Den senaste tiden.....	12
Jämfört med förra året samma tid	16
Nuläge.....	19
Metod	23

Åkeribarometern

För att få en uppfattning konjunkturläget inom åkerinäringen tillfrågar Sveriges Åkeriföretag fyra gånger per år befattningshavare i ledande ställning inom transportsäljande åkeriföretag. I undersökningen bedömer svarspersonerna situationen för det egna företaget tre månader bakåt och tre samt sex månader framåt beroende på fråga.

I underlaget till Sveriges Åkeriföretags Åkeribarometer ställs frågor rörande efterfrågan, produktion, investeringar, försäljningspriser och personalstyrka. I Åkeribarometern, som utvisar trenden över vart vi är på väg, fokuserar vi på de intervjuades förväntningar på efterfrågan uttryckt som netttotal. Vi tar också fram netttotal för investeringsplaner samt bedömningen av personalstyrkans förändring. Läs mer om tillvägagångssättet i metodavsnittet.

Åkeribarometerns värde i tredje kvartalet 2014 är 22,3. I figuren nedan visas Åkeribarometerns värden de senaste åren.



Sammanfattning

Det senaste kvartalet

Under de senaste tre månaderna har knappt 20 procent av de svarande sett en minskad efterfrågan. Nästan dubbla antalet - 38 procent - har sett en ökad efterfrågan och drygt 41 procent en oförändrad efterfrågan. Jämfört med resultatet motsvarande period år 2012, ser det nu bättre ut. Då fastställde 22 procent minskning, 24 procent ökning och dryga 50 procent oförändrad efterfrågan.

Den sammanlagda produktionen ligger jämfört med för samma period år 2012 i positiv trend. Oförändrad produktion anger 45 procent jämfört med 2012 års siffra på 51 procent. För minskad produktion uppger de svarande 20 procent för 2014, respektive drygt 22 procent för 2012. Ökad produktion anger en större andel av de svarande för 2014, nämligen 33,5 procent. Motsvarande siffra år 2012 var knappa 25 procent.

Vid en undersökning av prisutvecklingen har majoriteten av de svarande, 81 procent, haft oförändrade priser, i princip samma nivå som två år bakåt i tiden. En svag antydning i ökning av priserna kan ses jämfört med för två år sedan, men är inte statistiskt säkert.

Personalstyrkan har varit intakt hos majoriteten av de svarande företagen, men cirka 10 procent av de svarande har sett personalminskningar, samtidigt som ungefär lika många svarande anger ökat antal anställda, 12 procent.

Nuläget

Åkeriföretagens nuvarande lönsamhet är god eller tillfredsställande anser nästan 55 procent av det svarande. Men nästan 45 procent anser alltså lönsamheten vara dålig eller mycket dålig.

25,2 procent anger att kapaciteten är mer än tillräcklig medan 18 procent uppger otillräcklig kapacitet. Tillfredsställande produktionskapacitet anger 56, 3 procent av de svarande.

Lönsamheten i åkerinäringen är tillfredsställande anser nästan 43 procent av de svarande. Högst andel är de som anger dålig eller mycket dålig lönsamhet. God eller mycket god lönsamhet anger dryga 12 procent, och jämfört med 2012 års motsvarande period är det en ökning från 10,4 procent.

Svarsmönstret över främsta hindret för utökad verksamhet är också sig likt från tidigare enkäter. Noterbar avvikelse är att andelen svarande som inte ser hinder för ökad verksamhet

ökat något sedan motsvarande period 2012, och andelen som angett otillräcklig efterfrågan minskat från 56 till 48 procent.

Den närmaste tiden

Efterfrågan ökar, förväntar sig 33,5 procent av de svarande. I kvartal 2, 2014 trodde de svarande i lika hög grad på en ökad efterfrågan. Andelen som tror på ökad efterfrågan kvartal 3 2014 har ökat kraftigt jämfört med bedömningen samma kvartal 2012, då siffran var 18,6 procent. Produktionen förväntas även den öka i motsvarande grad, förväntningarna på minskad produktion har på de senaste två åren gått från knappt 21 procent till att nu ligga på 9,2 procent.

Försäljningspriserna förblir oförändrade enligt en stor majoritet, drygt 81 procent. Bara 8 procent förutser prisökningar, och 7 procent prissänkningar. Cirka 12 procent anger minskningar av personalstyrkan, och nästan 11 procent ökning av antalet anställda. Det betyder att majoriteten av de svarande har oförändrad personalstyrka.

Inom alla mätbara delbranscher finns en övervikt för tro på ökad efterfrågan. Störst förväntningar om ökad efterfrågan kan ses inom bud-, post och småpaketstransporter, maskin- och tungtransport, miljöservice- och renhållning, samt fjärrtrafik och närdistribution. Minst förväntningar på efterfrågan finns inom kyl- och frystransporter, skogstransporter samt bygg- och anläggningstransporter.

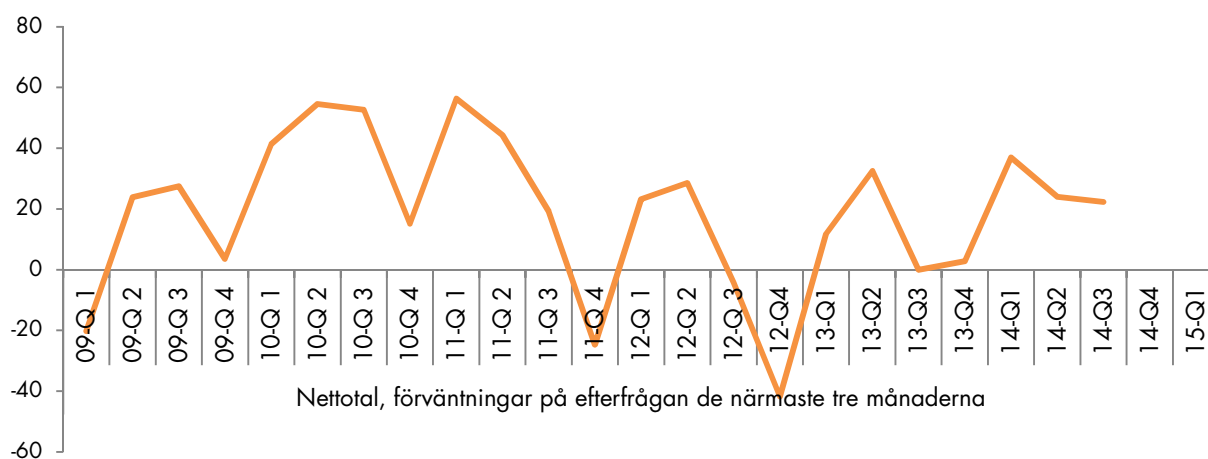
Minskning av personalstyrkan förutses främst inom bud-, post- och småpaketstransporter, skogstransporter, fjärrtrafik samt närdistribution. Ökningar signaleras främst inom maskin- och tungtransporter.

Nettotal

Efterfrågan

Åkeribarometerens värde landar i tredje kvartalet 2014 på + 22,3. Värdet är resultatet av att procenttalet för de som tror på minskad efterfrågan dras från andelen som tror på ökad efterfrågan.

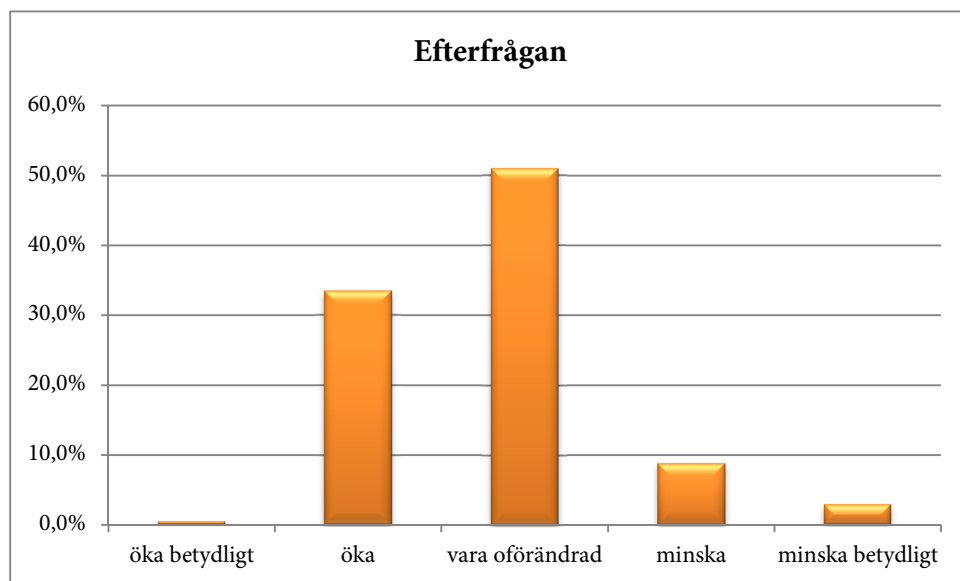
Nettotal efterfrågan, utveckling 2009 – 2014



Inom alla mätbara delbranscher finns en dominans för tro på oförändrad efterfrågan. Detta till trots, kan förväntningar på ökad efterfrågan ses inom bud-, post och småpakettransporter, maskin- och tungtransport, bohags- och kontorsflyttning samt kyl- och frystransporter.

Låga förväntningar på ökad efterfrågan ses främst i delbranscherna bilbärgning, jordbrukstransport samt biltransport. Alla delbranscher sammanslagna, är förväntningarna på ökad efterfrågan 33 procent medan 51 procent ser oförändrad efterfrågan, och 11,7 procent minskning.

Förväntningar, efterfrågan det kommande kvartalet

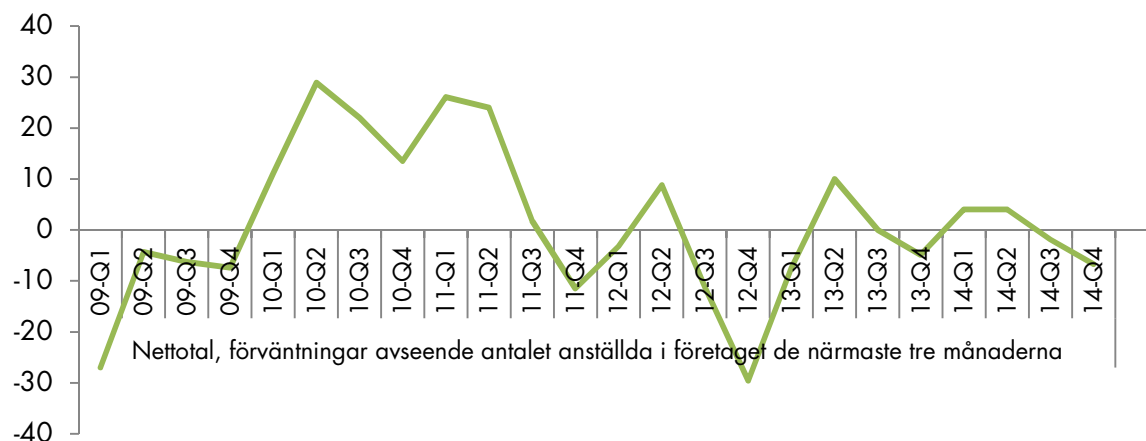


Antalet anställda

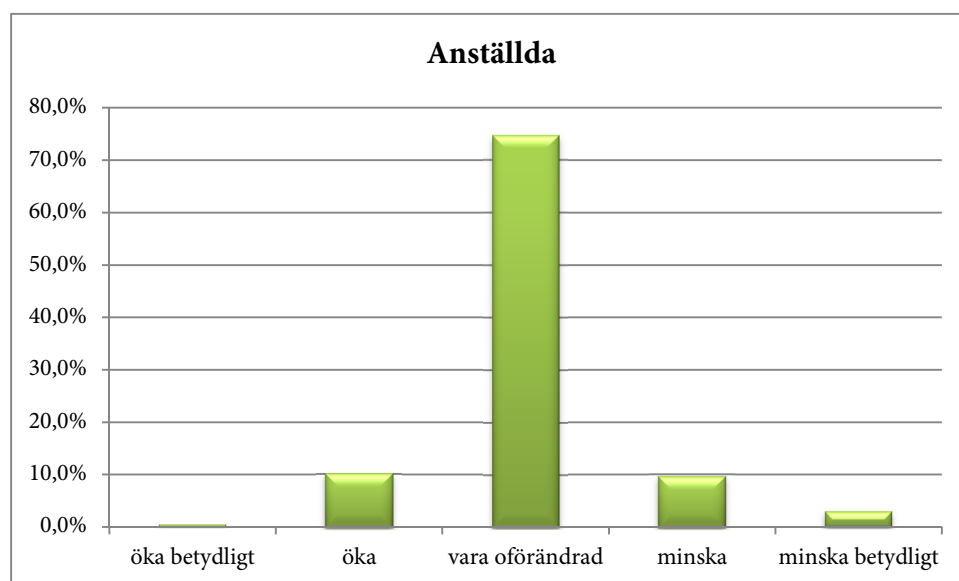
Minskning av personalstyrkan förutses främst inom bud-, post- och småpakettransporter, skogstransporter, fjärtrafik samt närdistribution. En jämförelse med motsvarande period år 2012 visar att den totala majoriteten även då förväntade sig oförändrat antal anställda, och drygt 17 procent såg minskat antal. Av delbranscherna var det då främst bygg- och anläggning samt fjärtrafik där svarande angav största sänkningarna.

Ökningar signaleras främst inom maskin- och tungtransporter, tillsammans med skogstransporter och bohag- och kontorsflyttning.

Nettotal, antal anställda utveckling 2009 – 2014



Förväntningar antalet anställda det kommande kvartalet

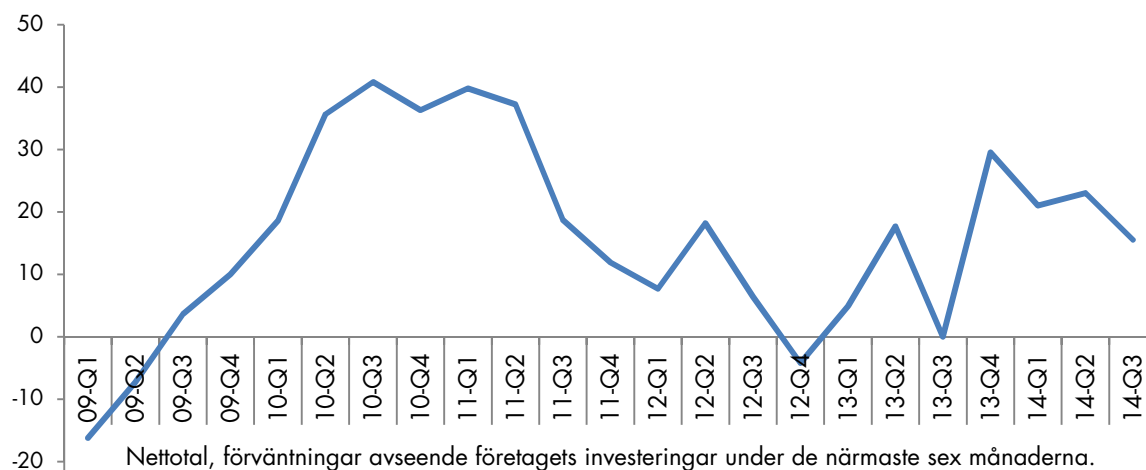


Investeringar

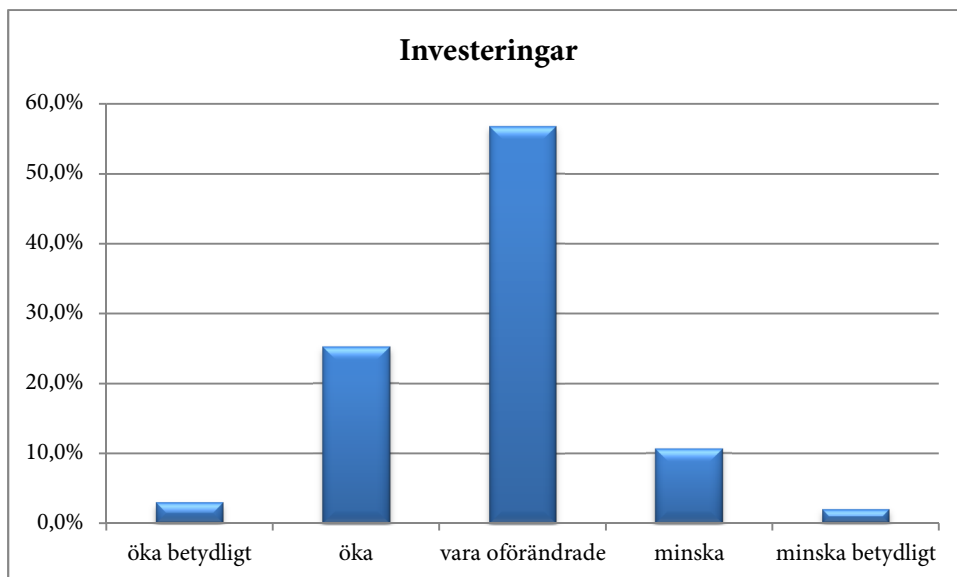
Vad det gäller investeringar ligger nivån kvar för drygt hälften av det svarande. Iga inom skogstransporter, maskin- och tungtransporter, bygg- och anläggningstransporter, medan bud-, post-, och småpaketstransporter, samt miljöservice och renhållning är inställda på minskade investeringar.

Ökade investeringar angavs samma period 2012 i delbranscherna fjärtrafik, kyl- och frystransporter och närdistribution. Inom delbranschen närdistribution anger dock samma antal av de svarande minskade investeringar.

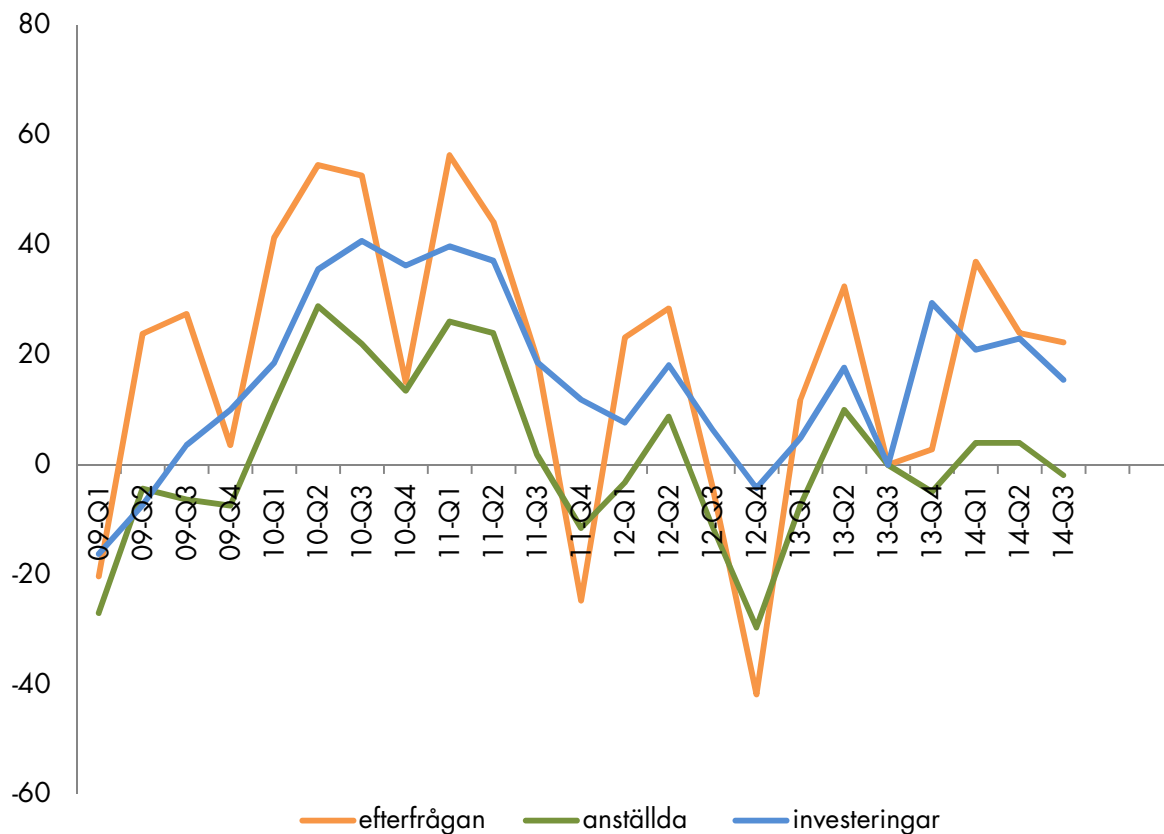
Nettotal, investeringar utveckling 2009 – 2014



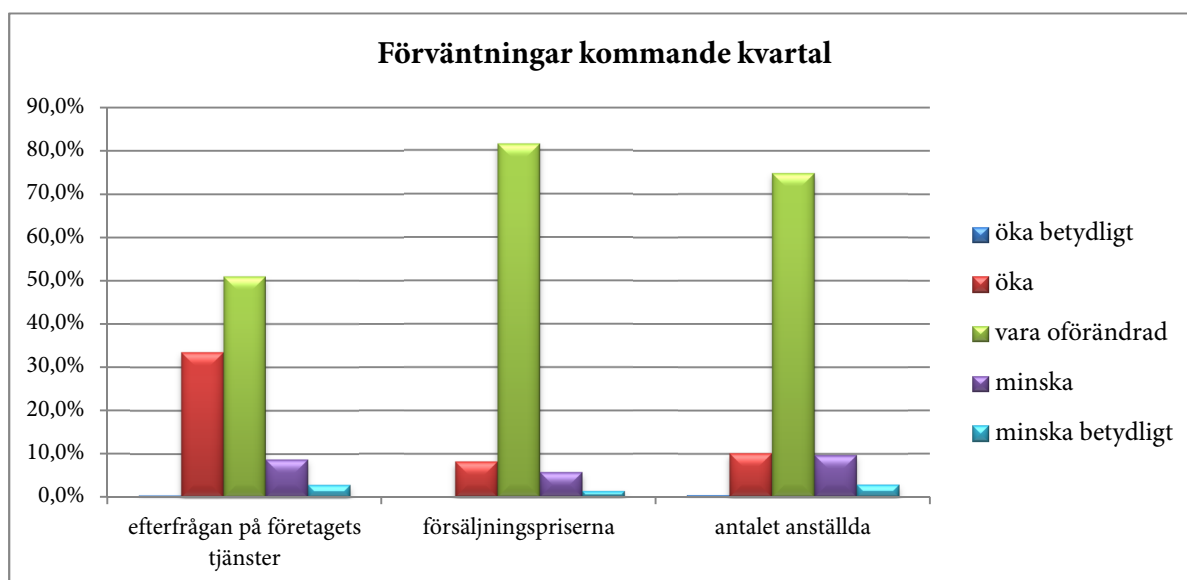
Förväntningar avseende företagets investeringar under de närmaste sex månaderna



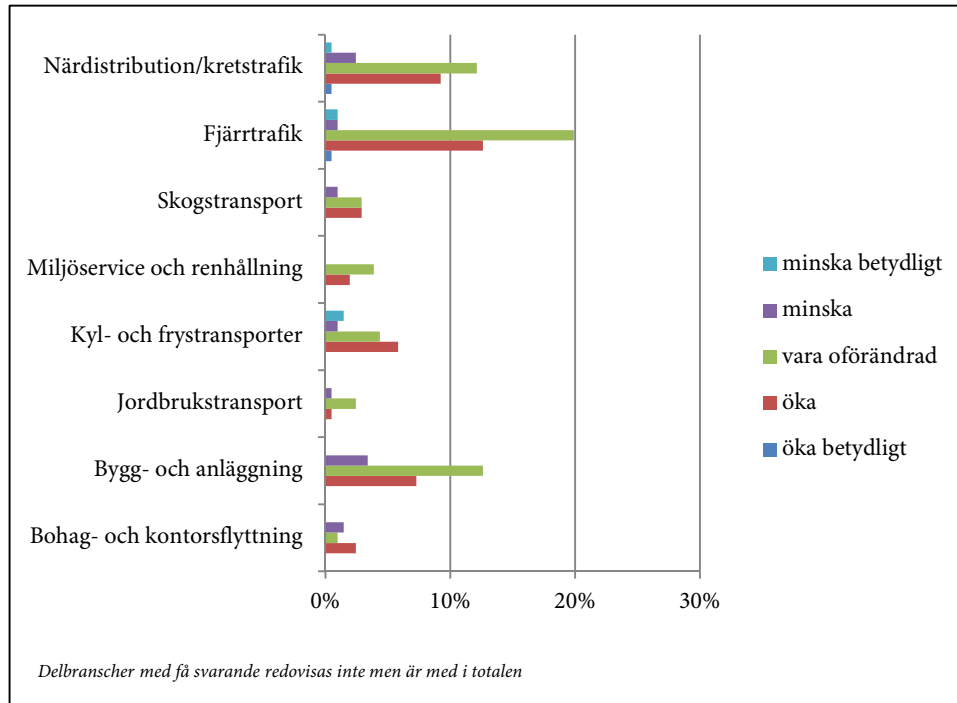
Samlad tabell netttotal 2009 - 2014



Förväntningar kommande kvartal



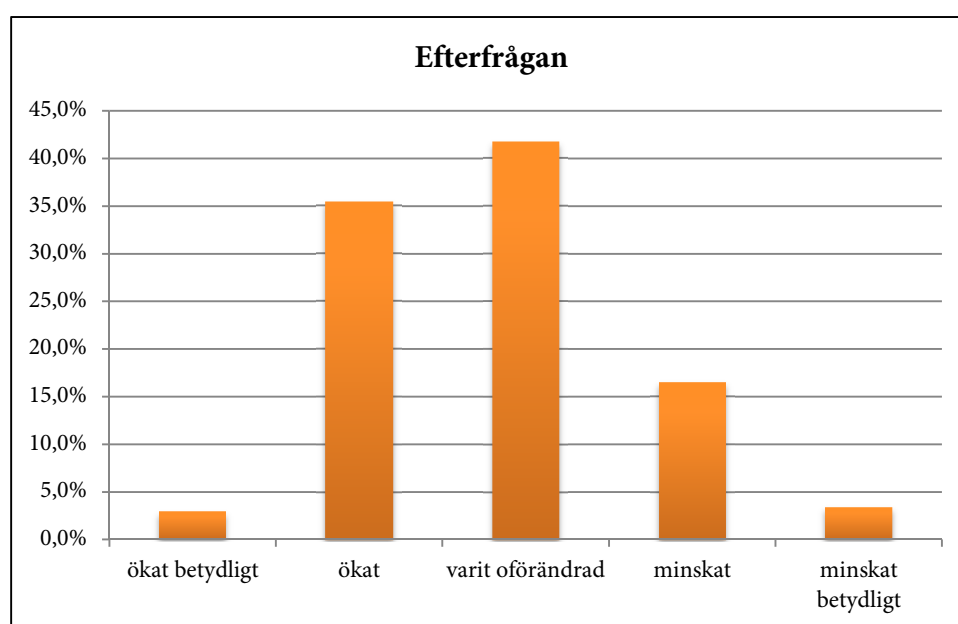
Förväntningar kommande kvartal fördelat på delbransch



Den senaste tiden

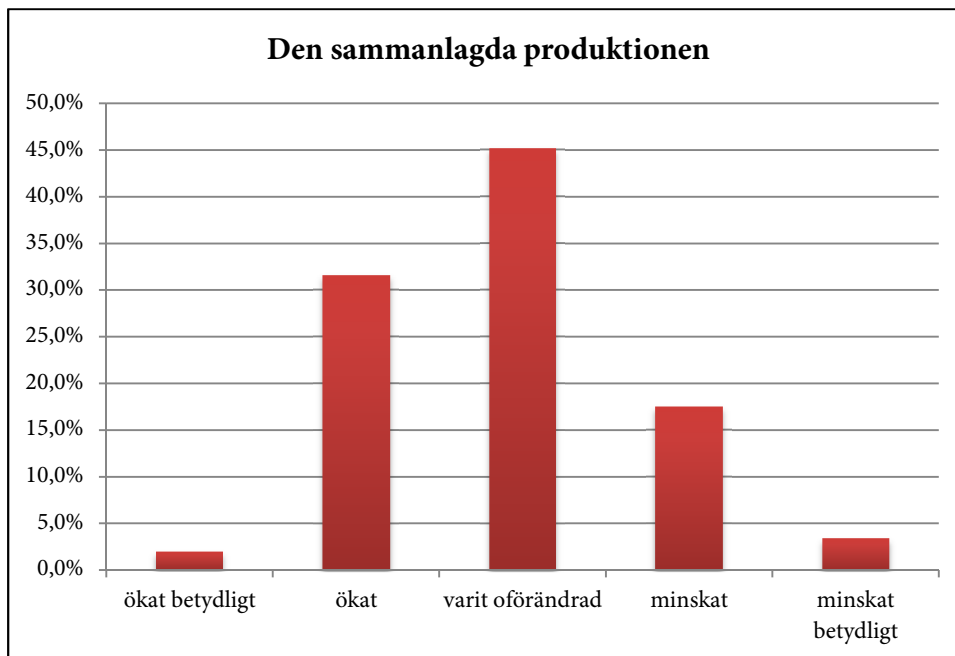
Under de senaste tre månaderna har ca 35 procent av företagsledare inom åkerinäringen sett en ökad efterfrågan och nästan hälften, 41 procent, har sett en oförändrad efterfrågan. Minskning av efterfrågan har 20 procent uppgett.

De senaste tre månaderna har ...



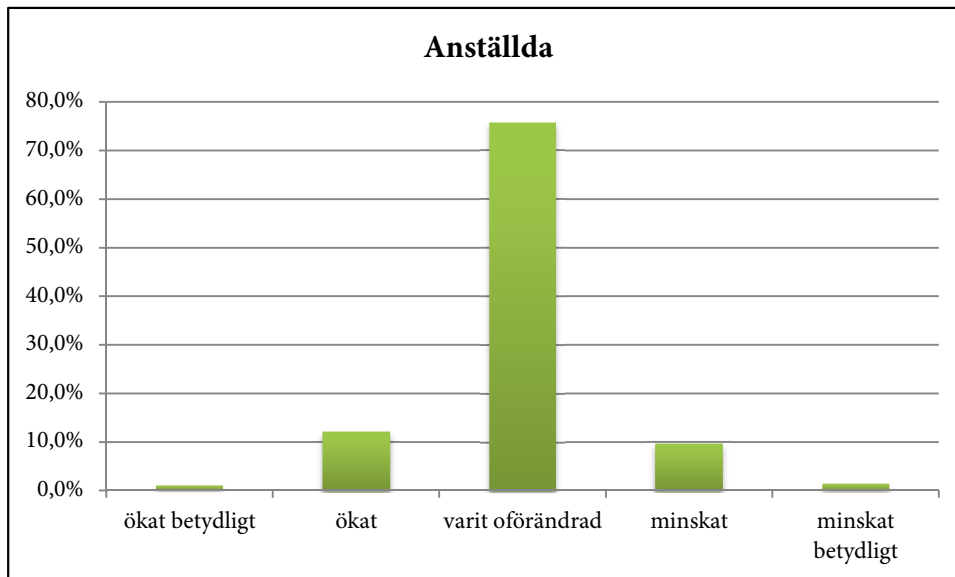
Efterfrågan på företagets tjänster	Procent
ökat betydligt	2,9%
ökat	35,4%
varit oförändrad	41,7%
minskat	16,5%
minskat betydligt	3,4%

Uppskattningen av den sammanlagda produktionen visar i princip samma siffror som efterfrågan, men där något fler svarande angett oförändrat 45 procent.



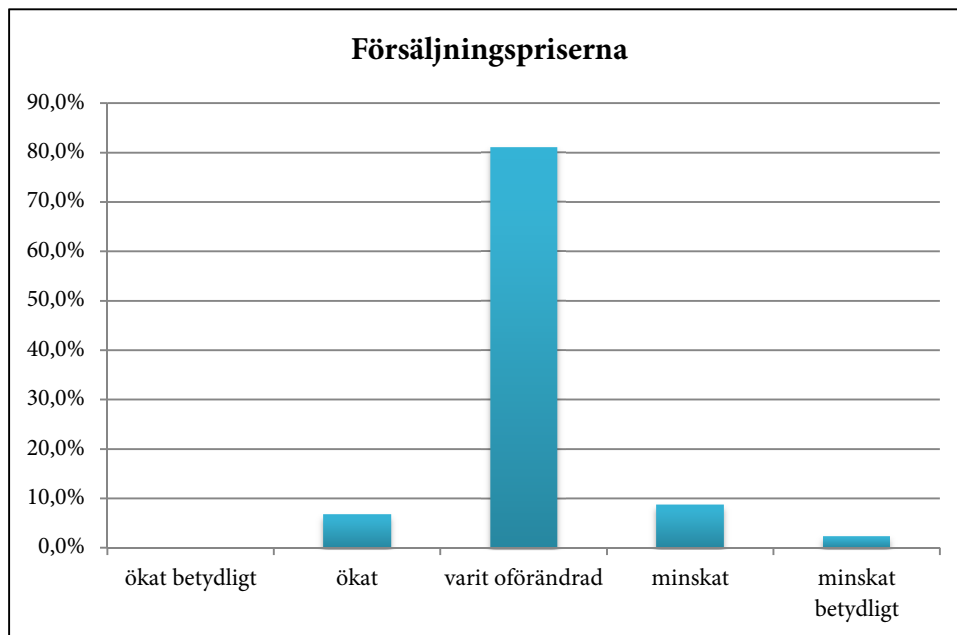
Den sammanlagda produktionen	Procent
ökat betydligt	1,9%
ökat	31,6%
varit oförändrad	45,1%
minskat	17,5%
minskat betydligt	3,4%

Personalstyrkan har varit intakt i det övervägande antalet av företagen, drygt 75 procent. Men 12 procent anger ökat antal anställda och drygt 9 procent av de svarande har sett personalminskningar.



Antalet anställda	Procent
ökat betydligt	1,0%
ökat	12,1%
varit oförändrad	75,7%
minskat	9,7%
minskat betydligt	1,5%

En stor majoritet av de svarande - över 80 procent - har haft oförändrade priser. Ökning anger en relativt blygsam andel, dryga 6 procent. Minskning av försäljningspriserna anger knappt 9 procent.

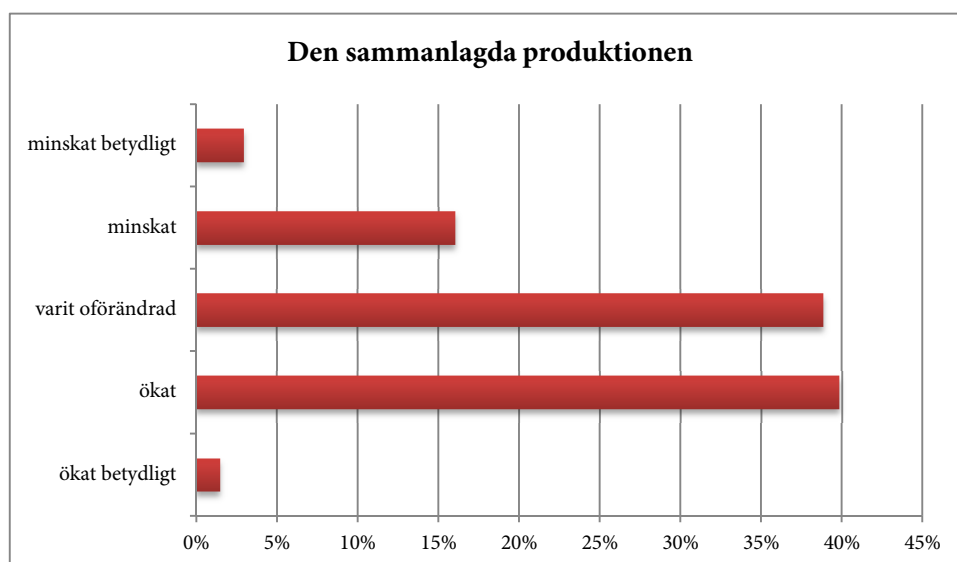
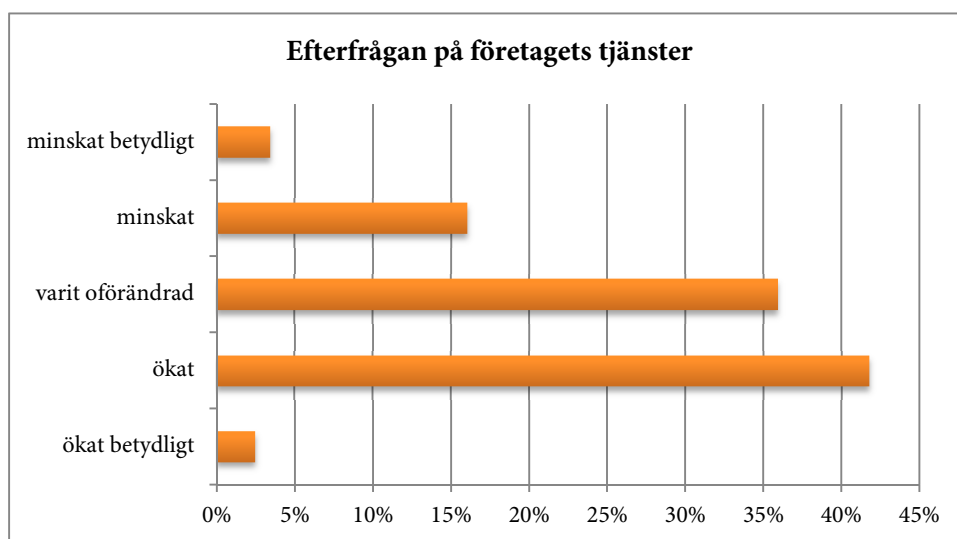


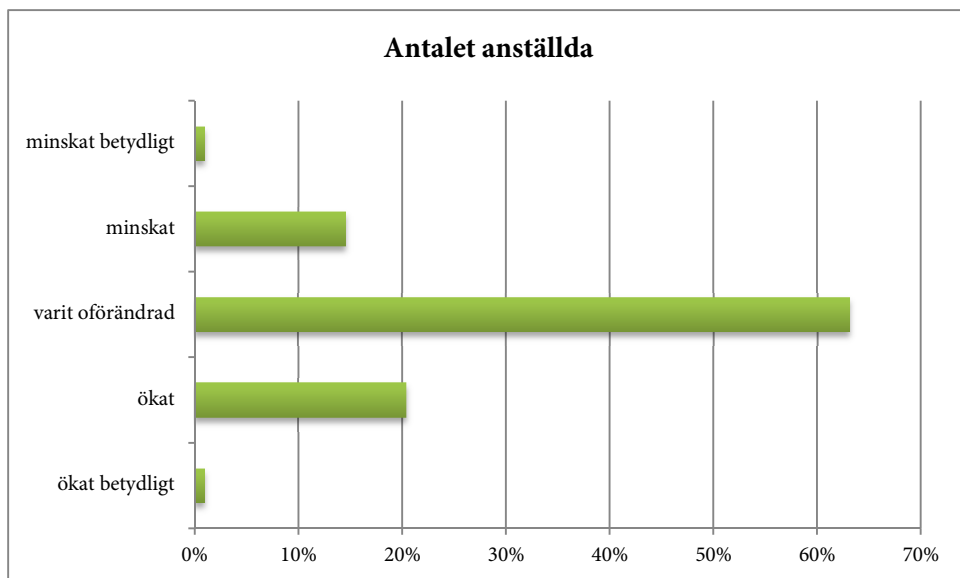
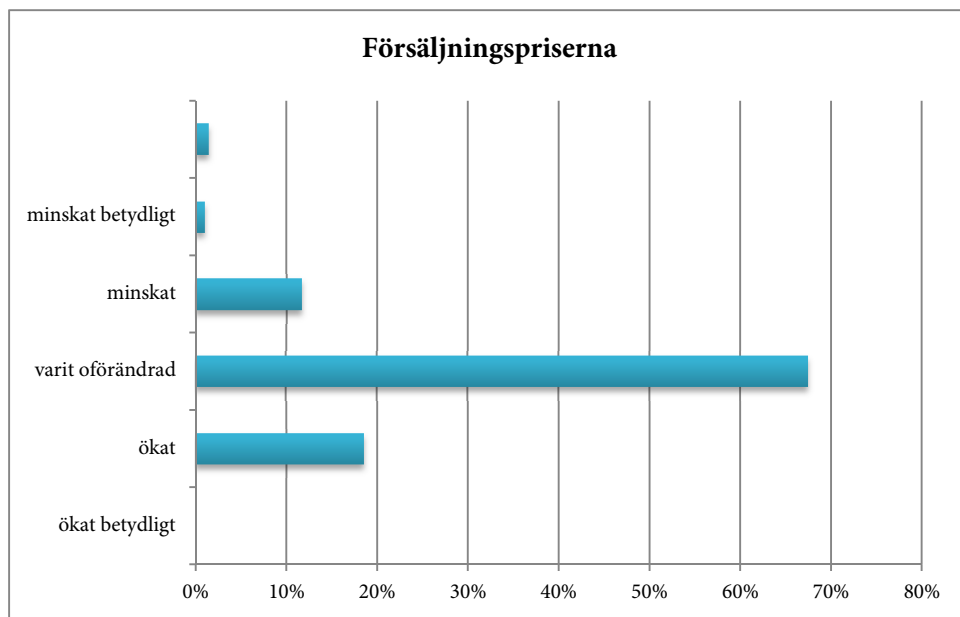
Försäljningspriserna	Procent
ökat betydligt	0,0%
Ökat	6,8%
varit oförändrad	81,1%
minskat	8,7%
minskat betydligt	2,4%

Jämfört med förra året samma tid

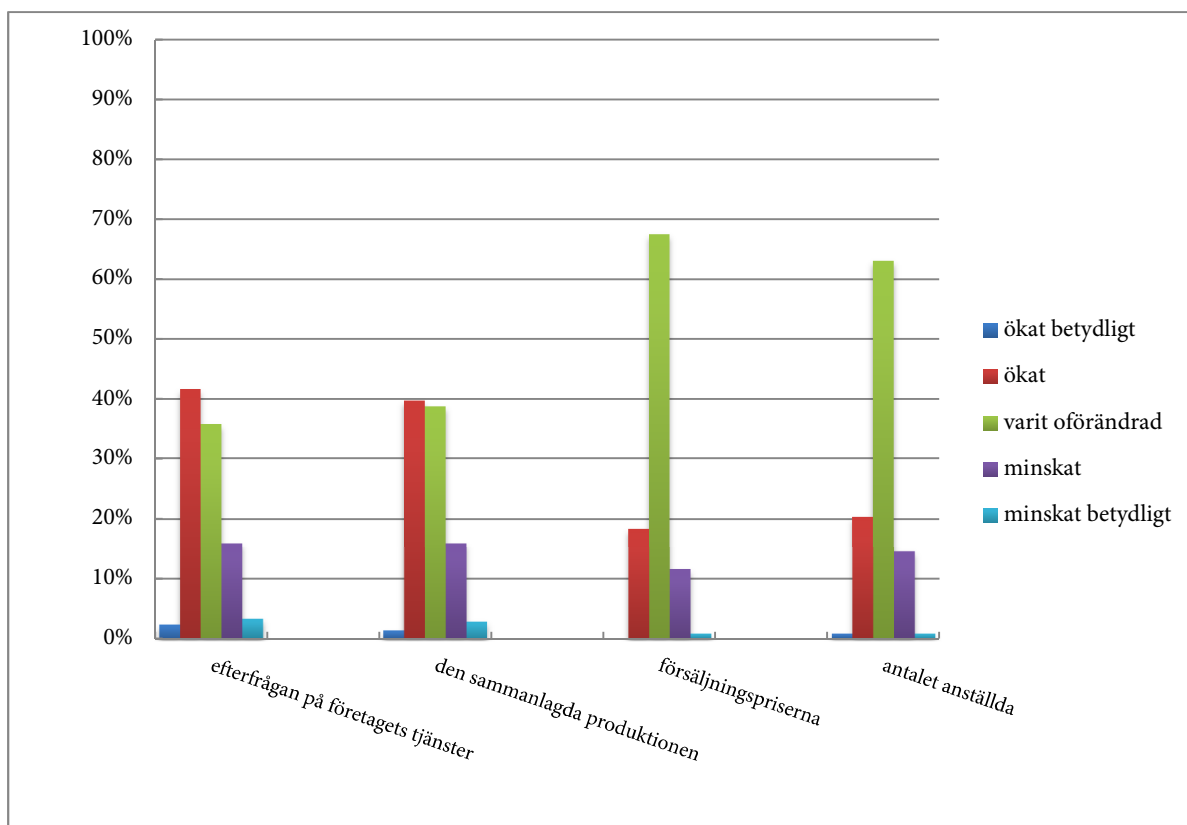
Jämfört med samma period för ett år sedan har efterfrågan minskat bedömer knappt 20 procent av de svarande. Men med 42 procent som tycker sig ha märkt en ökad efterfrågan och nästan lika många har sett en ökad produktion ter sig horisonten något ljusare. Majoriteten, 68 procent, har haft oförändrade priser. Nästan dubbelt så många har kunnat höja priset jämfört med de som anger sänkningar, 19 procent respektive 11 procent. Personalstyrkan har varit stabil anger 63 procent. 14 procent uppger att man har dragit ner på personalen medan 20 procent faktiskt utökat personalstyrkan sedan samma tid förra året.

Jämfört med samma tid förra året har under de tre senaste månaderna...





Jämfört med samma tid förra året har under de tre senaste månaderna, sammanställning



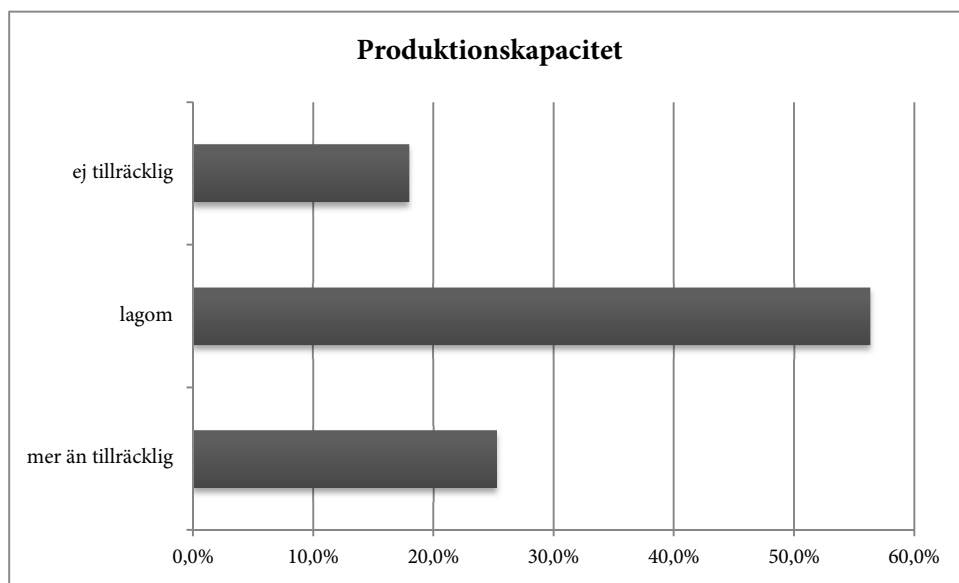
Efterfrågan och produktion visar liknande utveckling, medan priser och antalet anställda har högre grad oförändrat läge. Det bekräftar den rådande trenden med tuffa prisförhandlingar och bekymmersam lönsamhetssituation i branschen.

Nuläge

Produktionskapacitet

Åkeriföretagens kapacitet är lagom enligt drygt hälften av de svarande, cirka 54 procent. 25 procent anger att kapaciteten är mer än tillräcklig medan 18 procent uppger kapacitetsbrist. På fråga om företagets kapacitetsutnyttjande i procent anger de svarande i medeltal 90 procent.

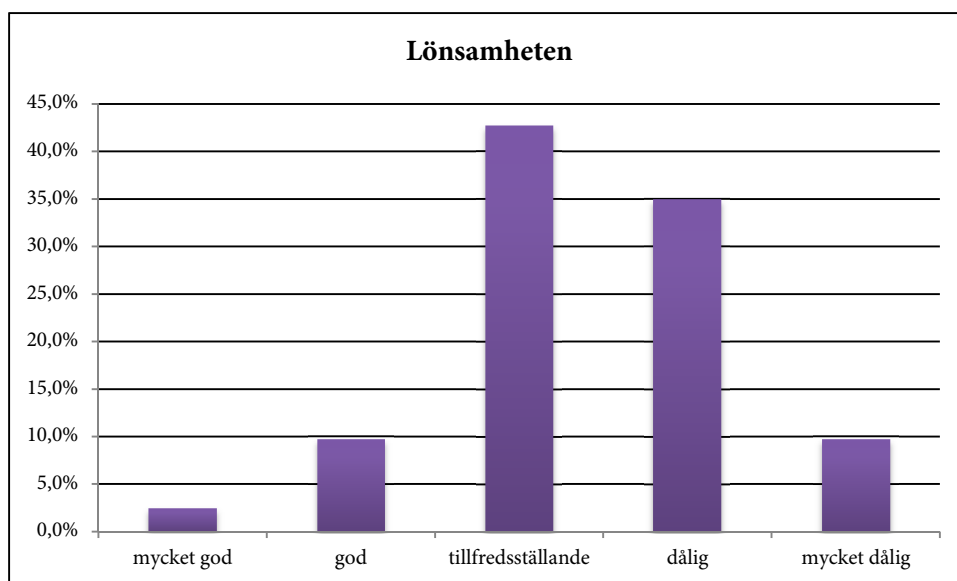
I förhållande till den nuvarande verksamhetsnivån är företagets produktionskapacitet



Lönsamhet

Lönsamheten i åkerinäringen är bekymmersam. Endast drygt 12 procent av de svarande tycker att lönsamheten är god. Nästan 43 procent anger att den är tillfredsställande medan nästan 45 procent tycker att den är dålig. Mönstret går igen över hela det senaste året, med i princip samma nivåer.

Lönsamheten är för närvarande

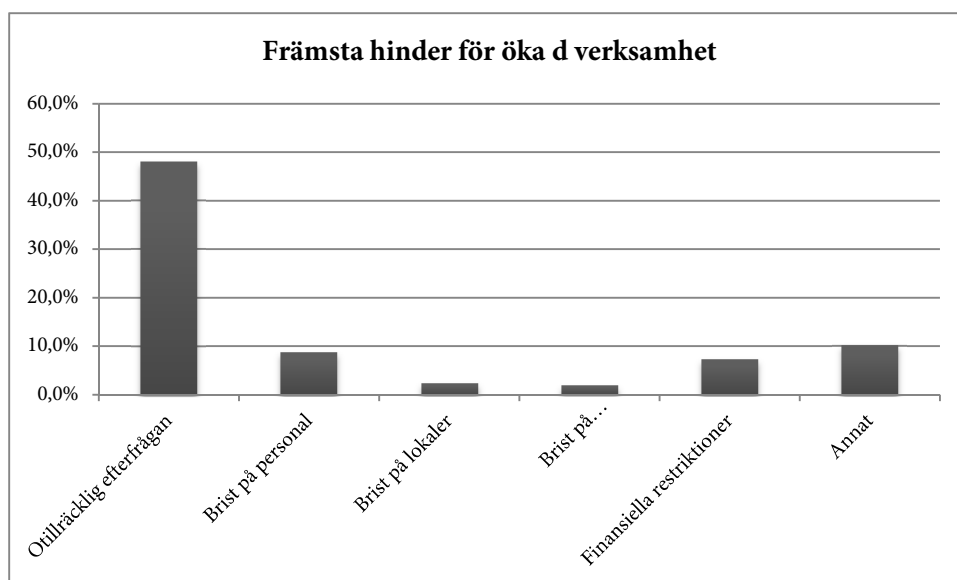


Lönsamheten är för närvarande	Procent
mycket god	2,4%
god	9,7%
tillfredsställande	42,7%
dålig	35,0%
mycket dålig	9,7%

Hinder för utökad verksamhet

Svarsmönstret över främsta hindret för utökad verksamhet liknar tidigare undersökningar. Något fler svarande anger ”inga hinder”, drygt 18 procent. Noterbar avvikelse är att andelen svarande som ser personalbrist som hinder, har ökat sedan föregående kvartal och är 8,7 procent jämfört med förra kvartalets 5,4 procent. Andelen som angett otillräcklig efterfrågan minskat något från nästan 50 procent till 48 procent.

Främsta hindret för ökad verksamhet är

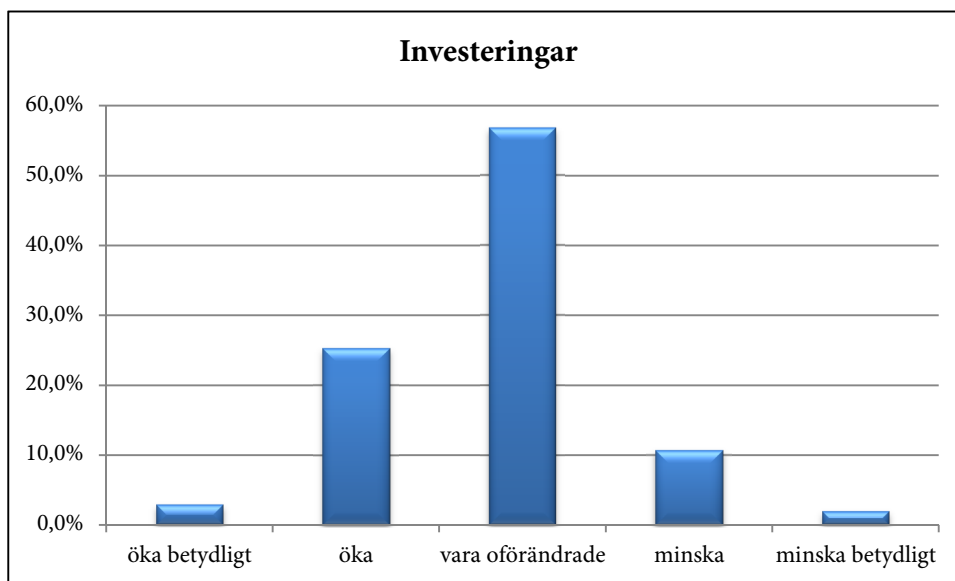


De som angett ”Annat” anför främst (oseriös) konkurrens, för låga priser och bristande lönsamhet som anledning till att företaget har svårt att utöka verksamheten.

Investeringar

Investeringsplanerna har nu återgått till det mönster som varit vanligast under tidigare år. För det kommande halvåret förutser cirka 25 procent ökade investeringar och cirka 12 procent minskade investeringar. Oförändrade investeringar anges av nästintill 57 procent.

Företagets investeringar kommer under de närmaste sex månaderna att



Företagets investeringar kommer under de närmaste sex månaderna	Procent
öka betydligt	2,9%
öka	25,2%
vara oförändrade	56,8%
minska	10,7%
minska betydligt	1,9%

Metod

Yrkesmässig transport av gods utförs av cirka 9 000 åkeriföretag i Sverige. Flertalet av dem uppträder inte själva på marknaden utan får sina uppdrag via en förmedlare, en speditör, lastbilscentral eller ett större åkeri som anlitar underleverantörer. För närmare beskrivning av åkerinäringen hänvisas till Sveriges Åkeriföretags skrift ”Fakta om åkerinäringen”.

För att få en närmare beskrivning av hur konjunkturläget inom åkerinäringen ter sig har Sveriges Åkeriföretag bjudit in befattningshavare i ledande ställning inom transportsäljande åkeriföretag med 10 eller fler fordon att ingå i en panel. Transportsäljande åkeriföretag är företag som har egen försäljning av transporttjänster. Det är vår bedömning att dessa företag, som har direktkontakt med marknaden, har en utmärkt position för att ge goda inblickar i hur näringens situation ter sig.

Företag med färre bilar har inte i samma utsträckning som de större företagen en egen försäljning av transporter. Istället är de ofta ”underleverantörer” till större transportsäljande företag såsom lastbilscentraler, LBC, där de också kan vara delägare, eller andra transportförmedlande organisationer.

Panelen vid detta mättillfälle består av 422 personer. Dessa personer har via e-post fått en länk till ett personligt frågeformulär för ifyllnad via Internet under perioden 28 augusti till 12 september 2014. De deltagande personerna, respondenterna, är anonyma. Deras svar kan inte härledas.

Av de 422 tillfrågade har 206 svarat, vilket motsvarar 49 procent. Eftersom de svarande inte utgör ett slumpmässigt urval av alla åkeriföretag bör försiktighet iaktas beträffande generaliseringar till hela åkerinäringen eller till dess delbranscher. Undersökningen ger dock en god bild av hur ledande personer i de transportsäljande åkeriföretagen bedömer situationen utifrån sina företag. Sannolikheten för att de som inte besvarat våra frågor skulle ha en totalt annan bedömning av läget ser vi som liten.

Nettotal

Nettotalet är saldot mellan andelen svaranden som uppger en ökning respektive en minskning i en viss fråga. Om 40 procent av de svarande anger att efterfrågan ökar och 10 procent att den minskar blir nettotalet 30 dvs. $40 - 10 = 30$. Andelen som anger oförändrat läge tas inte med i kalkylen.

Bakgrundsvariabler

Är företaget en LBC/åkericentral eller annan samarbetsform där delägande åkerier samverkar?

Ja	18,9%
Nej	81,1%

Hur många anställda har företaget?

1 - 9	8,3%
10 - 49	48,5%
50 - 99	21,6%
100 eller fler anställda	21,6%

Hur många fordon har företaget?

1	1,5%
2 - 5	4,5%
6 - 10	8,5%
11 - 15	14,9%
16 eller fler fordon	70,6%

Huvudsakligt geografiskt verksamhetsområde

lokalt/regionalt	53,8%
inrikes/nationellt	39,6%
internationellt	6,6%

Företagets geografiska hemvist (säte)

AB Stockholms län	17,0%
C Uppsala län	1,0%
D Sörmlands län	0,5%
E Östergötlands län	1,9%
F Jönköpings län	7,3%
G Kronobergs län	1,9%
H Kalmar län	2,9%
I Gotlands län	0,5%
K Blekinge län	1,9%
L M Skåne län	13,6%
N Hallands län	5,8%
O P R Västra Götalands län	23,3%
S Värmlands län	3,4%
T Örebro län	1,0%
U Västmanlands län	2,4%
W Dalarnas län	1,9%
X Gävleborgs län	5,8%
Y Västernorrlands län	2,4%
Z Jämtlands län	1,0%
AC Västerbottens län	1,5%
BD Norrbottens län	2,9%

Företagets huvudsakliga verksamhet utgörs av

Bilbärgning	1,0%
Bohag- och kontorsflyttning	5,3%
Budförsändelser/post/småpaket	2,9%
Bygg- och anläggning	23,3%
Jordbrukstransport	3,4%
Kyl- och frystransporter	13,1%
Maskin- och tungtransport	3,4%
Miljöservice och renhållning	5,8%
Skogstransport	6,8%
Fjärrtrafik	35,4%
Närdistribution/kretstrafik	26,2%
Transport av bilar	0,5%
Transport av kemiska produkter	2,9%