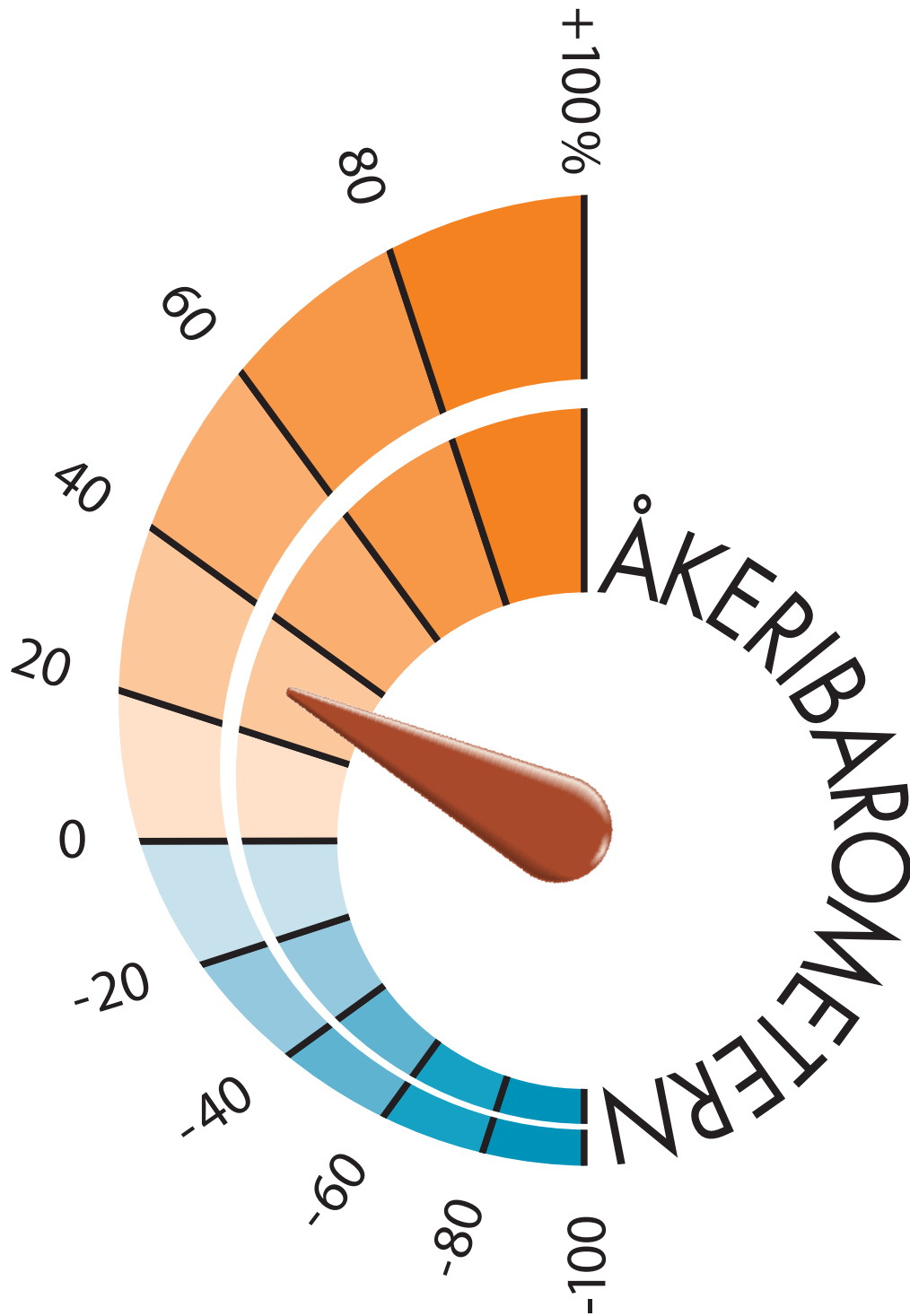


Åkeribarometern, kvartal 2, 2013



Innehåll

Sammanfattning	4
Nettotal	6
Den senaste tiden	9
Jämfört med förra året samma tid.....	11
Nuläge.....	12
Den närmaste framtiden	15

Åkeribarometern

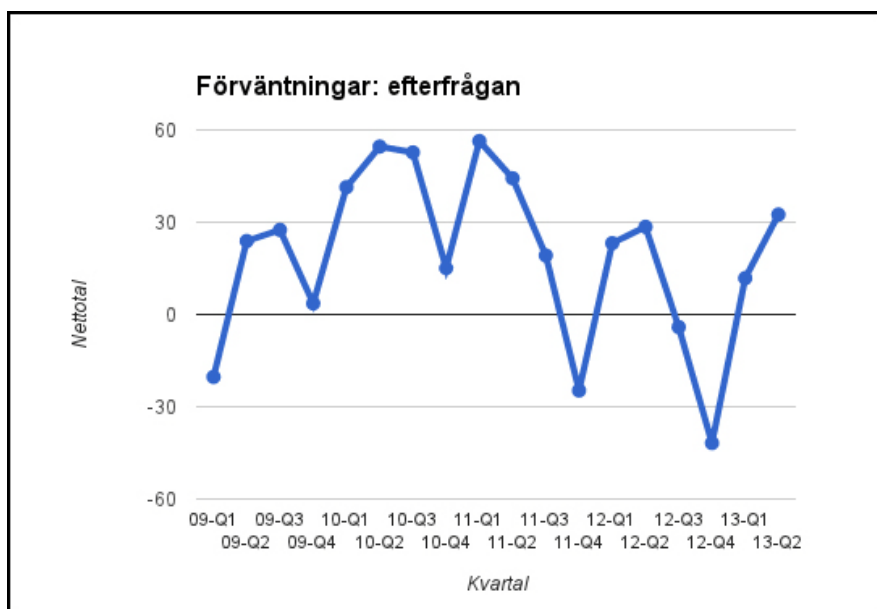
För att få en uppfattning konjunkturläget inom åkerinäringen tillfrågar Sveriges Åkeriföretag fyra gånger per år befattningshavare i ledande ställning inom Transportsäljande åkeriföretag. I undersökningen bedömer svarspersonerna situationen för det egna företaget tre månader bakåt och tre till sex månader framåt beroende på fråga.

I underlaget till Sveriges Åkeriföretags "Åkeribarometer" ställs frågor rörande efterfrågan, produktion, investeringar, försäljningspriser och personalstyrka. I **åkeribarometern**, som utvisar trenden över vart vi är på väg, fokuserar vi på de intervjuades **förväntningar på efterfrågan** uttryckt som netttotal. Vi tar också fram netttotal för investeringsplaner samt bedömningen av personalstyrkans förändring. Se vidare metodavsnittet.

Åkeribarometerns värde i andra kvartalet 2013 är 32,5. I figuren nedan visas Åkeribarometerns värden de senaste åren.

Hans Engström

Projektledare



Sammanfattning

Det senaste kvartalet

Under de senaste tre månaderna har en ökad efterfrågan märkts i cirka 37 procent av de svarandes företag. Cirka 42 procent menar att efterfrågan varit oförändrad medan cirka 21 procent anger att efterfrågan har minskat. Ungefär samma tal gäller vid betraktande av företagets produktion.

Priserna har legat stilla anger drygt 70 procent medan nästan 10 procent anger att priserna har höjts. Cirka 16 procent anger att deras företag fått sänka sina priser.

Personalstyrkan har varit oförändrad anger drygt 70 procent av de svarande. Cirka 15 procent har sett personalminskningar i sina företag.

I jämförelse med samma tidpunkt förra året anger 30 procent av de svarande att efterfrågan har ökat. 36 procent att den varit oförändrad medan cirka 35 procent säger att den minskat. Samma intryck gäller beträffande produktionen.

När det gäller prisnivåerna anger cirka 66 procent att de varit oförändrade. Drygt 17 procent säger att priserna har ökat medan cirka 15 procent har fått sänka priserna. Personalstyrkan har minskat i jämförelse med förra året anger 22 procent av de svarande. 62 procent har oförändrad personalstyrka och drygt 15 procent har kunnat öka antalet anställda.

Nuläget

I nuläget är företagets kapacitet på en lagom nivå anger hälften av de svarande. Cirka 27 procent anser att man har mer än tillräcklig produktionskapacitet och 21 procent anser att kapaciteten är otillräcklig.

11 procent av svarspanelens deltagare anser att lönsamheten är god, vilket är ungefär samma andel som tidigare. Detsamma gäller andelarna svars personer som angett dålig (46,6 procent) respektive tillfredsställande (41,6 procent) lönsamhet. Det syns inga stora förändringar mellan mätillfällena. Uppfattningen om branschens lönsamhet är således stabil.

Vad är det då som hindrar verksamheten från att expandera? Otillräcklig efterfrågan är det alternativ som alltjämt anges av de flesta, 51,6 procent. Cirka 15 procent anger att det inte finns något hinder. Svartalernativet ”annat” anges av 13 procent denna gång. I de svar som anges här pekas på orsaker som utländsk konkurrens, prispress, lönedumpande åkerier, dålig prisutveckling, för låga fraktpriser och otillåtet cabotage. Klart är att de flesta orsakerna kan sammanfattas med ordet ”konkurrens”, vare sig den är från utrikes eller svenska åkerier.

Den närmaste framtiden

Förväntningar om ökad efterfrågan är starkare i andra kvartalet än tidigare under det senaste året och är på en för säsongen ”normal” nivå. Efterfrågan förväntas vara oförändrad eller öka anger cirka 87 procent av de svarande. Cirka 45 procent tror på en ökad efterfrågan medan cirka 12 procent förutspår en minskning. Jämfört med det senaste kvartalet har optimismen ökat något. Då såg cirka endast cirka 31

procent en ökad efterfrågan i den närmaste framtiden. Även jämfört med samma tidsperiod för ett år sedan kan vi se en ökad optimism nu. Då förväntade sig cirka 35 procent en ökad efterfrågan.

Tydligast markerad hög förväntan kan ses hos ”bygg- och anläggningstransporter” samt ”kyl- och frystransporter”. Även inom ”miljöservice och renhållning” samt ”närddistribution/kretstrafik” är man tydligt optimistisk beträffande efterfrågan under det närmast kommande kvartalet.

Förväntningarna gällande produktionen i den närmaste framtiden uppvisar en snarlik bild.

Priserna förväntas öka anger cirka 12 procent. Oförändrade priser tror cirka 80 procent på. I stort ser bilden ungefär likandan ut i jämförelse med förra året. En svag ökning av andelen som tror på minskade priser kan dock noteras. Från cirka 4 procent förra året till cirka 8 procent nu.

Kvartal två är normalt en optimistisk tidpunkt på året då man i åkerinäringen ser behov av utökad personalstyrka. Det gäller även i år fastän en viss återhållsamhet är märkbar i jämförelse med motsvarande tidpunkt 2010 och 2011. Nu förutspår 70 procent intakt personalstyrka. Cirka 20 procent ser en kommande utökning av personalen medan cirka 9 procent tror på minskning. Förra året trodde cirka 15 procent på förstärkt personalstyrka och cirka 6 procent såg en minskning av personalen.

Inom delbranschen ”miljöservice och renhållning” markeras kraftigast ett ökat personalbehov de närmaste månaderna. Även inom ”bygg- och anläggning” signalerar man avsikt att utöka personalstyrkan. Inom budförsändelser/post/småpaket samt fjärrtrafiken är man mer återhållsam när det gäller utökningar av personalen. Inom både dessa sektorer har man också det senaste året sett behov av personalminskningar.

Andra kvartalets optimism återspeglas även när det gäller investeringar under det närmast kommande halvåret. Dock är investeringsintresset mindre om vi jämför med 2010 och 2011, men på samma nivå som förra året vid denna tidpunkt.

Nästan 30 procent av de svarande förutser att företagets investeringar kommer att öka inom den kommande sexmånadersperioden. 56 procent tror att investeringarna kommer att vara oförändrade och drygt 10 procent tror på en minskning av investeringarna. Jämfört med förra kvartalet kan vi se en ökning av andelen som tror på ökade investeringar, från 22,6 procent till 29 procent.

”Bygg- och anläggning” samt ”kyl- och frystransporter” och ”miljöservice och renhållning” markerar kraftigast intresse för ökade investeringar.

Nettotal

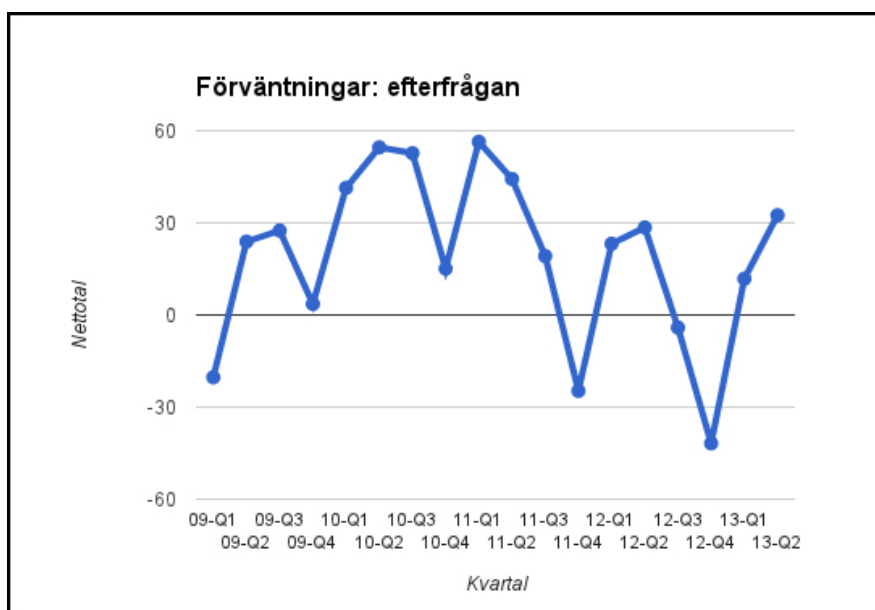
Efterfrågan

Förväntningar om ökad efterfrågan är starkare i andra kvartalet än tidigare under det senaste året och är på en för säsongen ”normal” nivå. Tydligast markerad hög förväntan kan ses hos ”bygg- och anläggningstransporter” samt kyl- och frystransporter. Även inom ”miljöservice och renhållning” samt ”närddistribution/kretstrafik” är man tydligt optimistisk beträffande efterfrågan under det närmast kommande kvartalet.

Nettotal avseende förväntningar om efterfrågan uppdelad på delbranscher

	12-Q2	12-Q 3	12-Q4	13-Q1	13-Q2
Bilbärgning					
Bohag- och kontorsflyttning	0		-30		
Budförsändelser/post/småpaket		18,2		33,3	15,4
Bygg- och anläggning	48,5	-18,8	-41,3	7,7	57,8
Jordbrukstransport	12,5	0,0			
Kyl- och frystransporter		-3,1	-16,7	3,4	46,4
Maskin- och tungtransport				20	
Miljöservice och renhållning	36,8	-37,5	-57,9	28,6	37,5
Skogstransport	38,9	-19,0	-35,7	6,3	33,3
Fjärrtrafik	26	1,5	-49,3	13,4	19,2
Närddistribution/kretstrafik	31,1	17,8	-30,2	23	35,8
Transport av bilar					
Transport av kemiska produkter					
Annat	0	7,7		15	11,8
Alla delbranscher	28,0	-4,1	-41,8	11,8	32,5

Utveckling 2009 - 2013



Antalet anställda

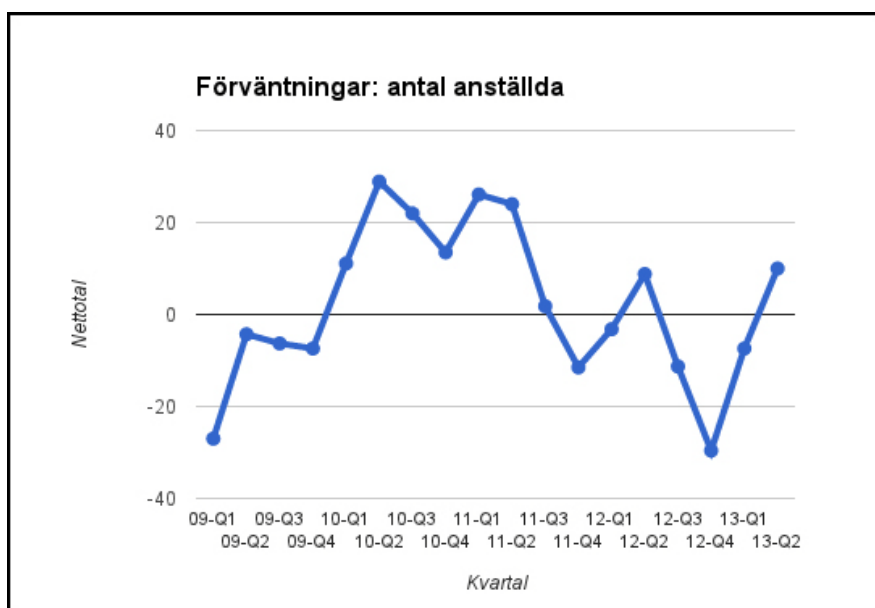
Kvartal två är normalt en optimistisk tidpunkt på året då man i åkerinäringen ser behov av utökad personalstyrka. Det gäller även i år fastän en viss återhållsamhet är märkbar i jämförelse med motsvarande tidpunkt 2010 och 2011. Inom delbranschen ”miljöservice och renhållning” markeras kraftigast ett ökat personalbehov de närmaste månaderna. Även inom ”bygg- och anläggning” signalerar man avsikt att utöka personalstyrkan.

Inom budsförsändelser/post/småpaket samt fjärtrafiken är man mer återhållsam när det gäller utökningar av personalen. Inom både dessa sektorer har man också det senaste året sett behov av personalminskningar.

Nettotal avseende antalet anställda

	12-Q2	12-Q 3	12-Q4	13-Q1	13-Q2
Bilbärgning					
Bohag- och kontorsflyttning	-10		-40		
Budsförsändelser/post/småpaket		0		-16,7	-15,4
Bygg- och anläggning	10,6	-14,5	-41,3	-3,1	20,3
Jordbrukstransport	0	0			
Kyl- och frystransporter	6,3	-12,5	-20,8	-6,9	3,6
Maskin- och tungtransport				10	
Miljöservice och renhållning	10,5	-31,3	-36,8	0	25
Skogstransport	16,7	-23,8	-14,3	-12,5	13,3
Fjærtrafik	1,4	-11,8	-31,3	-11	-2,6
Närdistribution/kretstrafik	19,7	-8,9	-35,8	-9,8	11,3
Transport av bilar					
Transport av kemiska produkter					
Annat	0	-7,7		-10	17,6
Alla delbranscher	8,8	-11,3	-29,6	-7,4	10

Nettotalens utveckling 2009 – 2012



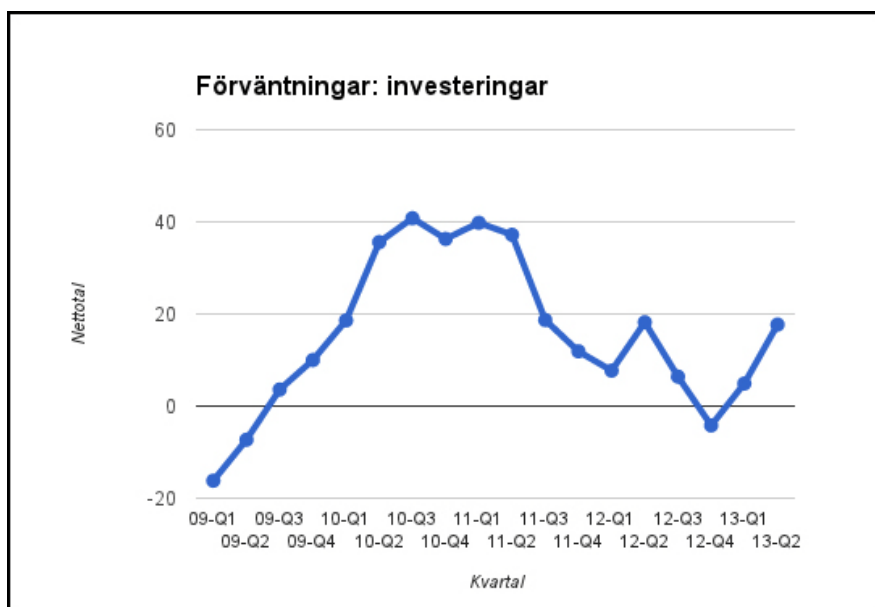
Investeringar

Andra kvartalets optimism återspeglas även när det gäller investeringar der närmast kommande halvåret. Dock är investeringsintresset mindre om vi jämför med 2010 och 2011, men på samma nivå som förra året vid denna tidpunkt. ”Bygg- och anläggning” samt ”kyl- och frystransporter” och ”miljöservice och renhållning” markerar kraftigast intresse för ökade investeringar.

Nettotal, förväntningar avseende företagets investeringar under de närmaste sex månaderna

	12-Q2	12-Q 3	12-Q4	13-Q1	13-Q2
Bilbärgning					
Bohag- och kontorsflyttning	-30		10		
Budförsändelser/post/småpaket		0		-8,3	7,7
Bygg- och anläggning	15,2	-14,5	-7,9	13,8	28,1
Jordbrukstransport	30	50			
Kyl- och frystransporter	18,8	31,3	8,3	-6,9	21,4
Maskin- och tungtransport				40	
Miljöservice och renhållning	5,3	-25	-5,3	-4,8	18,8
Skogstransport	33,3	19	14,3	37,5	20
Fjärrtrafik	13,7	5,9	-9	1,2	6,4
Närdistribution/kretstrafik	19,7	-2,2	-5,7	0	17
Transport av bilar					
Transport av kemiska produkter					
Annat	20	38,5		5	5,9
Alla delbranscher	18,2	6,4	-4,2	4,9	17,7

Nettotalens utveckling 2009 – 2012



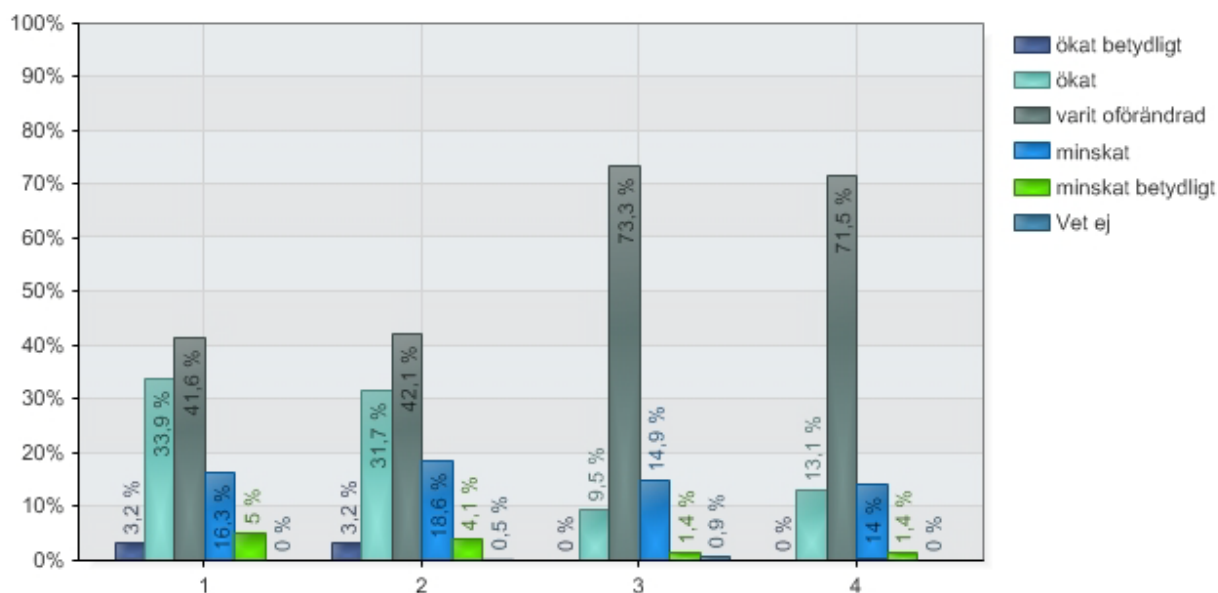
Den senaste tiden

Under de senaste tre månaderna har en ökad efterfrågan märkts i cirka 37 procent av de svarandes företag. Cirka 42 procent menar att efterfrågan varit oförändrad medan cirka 21 procent anger att efterfrågan har minskat. Ungefär samma tal gäller vid betraktande av företagets produktion.

Priserna har legat stilla anger drygt 70 procent medan nästan 10 procent anger att priserna har höjts. Cirka 16 procent anger att deras företag fått sänka sina priser.

Personalstyrkan har varit oförändrad anger drygt 70 procent av de svarande. Cirka 15 procent har sett personalminskningar i sina företag.

De senaste tre månaderna har ...



2013 Q 2

De senaste tre månaderna har				
Alternativ	1 Efterfrågan	2 Produktion	3 Priser	4 Anställda
ökat betydligt	3,2	3,2	0	0
ökat	33,9	31,7	9,5	13,1
varit oförändrad	41,6	42,1	73,3	71,5
minskat	16,3	18,6	14,9	14
minskat betydligt	5	4,1	1,4	1,4
Vet ej	0	0,5	0,9	0
Totalt	100	100,2	100	100

Tidsserier

De senaste tre månaderna har

Efterfrågan (procent)

Alternativ	2013 Q 2	2013 Q 1	2012 Q 4	2012 Q 3	2012 Q 2	2012 Q 1
ökat betydligt	3,2	0,4	0	0,5	4,6	2,4
ökat	33,9	23,5	13,1	24	40,8	14,6
varit oförändrad	41,6	35	39,9	50,7	39,9	34,6
minskat	16,3	33,7	40,4	22,2	12,6	39
minskat betydligt	5	7,4	6,6	2,7	2,1	8,9
Vet ej	0	0	0	0	0	0,4
Totalt	100	100	100	100,1	100	99,9

Produktionen (procent)

Alternativ	2013 Q 2	2013 Q 1	2012 Q 4	2012 Q 3	2012 Q 2	2012 Q 1
ökat betydligt	3,2	0	0	0,5	2,9	0,8
ökat	31,7	20,6	14,6	24,4	40,3	16,3
varit oförändrad	42,1	34,2	40,4	51,1	38,2	35,4
minskat	18,6	37,9	39	21,7	16,4	39,4
minskat betydligt	4,1	7	6,1	1,8	2,1	7,7
Vet ej	0,5	0,4	0	0,5	0	0,4
Totalt	100,2	100,1	100,1	100	99,9	100

Försäljningspriserna (procent)

Alternativ	2013 Q 2	2013 Q 1	2012 Q 4	2012 Q 3	2012 Q 2	2012 Q 1
ökat betydligt	0	0	0	0	0	0,4
ökat	9,5	3,7	2,8	8,1	21,4	18,7
varit oförändrad	73,3	75,7	79,8	82,4	69,3	67,1
minskat	14,9	16	15	8,6	8	12,2
minskat betydligt	1,4	4,1	2,3	0,5	1,3	0,8
Vet ej	0,9	0,4	0	0,5	0	0,8
Totalt	100	99,9	99,9	100,1	100	100

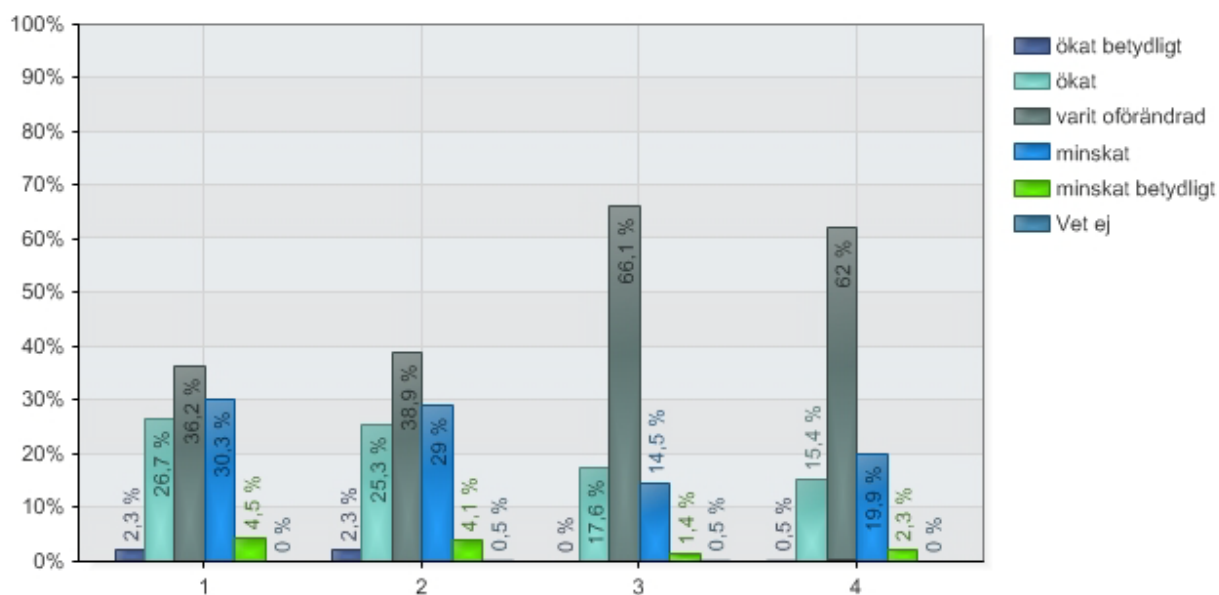
Antalet anställda (procent)

Alternativ	2013 Q 2	2013 Q 1	2012 Q 4	2012 Q 3	2012 Q 2	2012 Q 1
ökat betydligt	0	0	0	0	0	0,8
ökat	13,1	9,5	5,2	12,2	13,9	8,1
varit oförändrad	71,5	69,1	69,5	77,8	74,4	66,3
minskat	14	21	23,5	10	11,3	24,4
minskat betydligt	1,4	0,4	1,9	0	0,4	0
Vet ej	0	0	0	0	0	0,4
Totalt	100	100	100,1	100	100	100

Jämfört med förra året samma tid

I jämförelse med samma tidpunkt förra året anger 30 procent av de svarande att efterfrågan har ökat. 36 procent att den varit oförändrad medan cirka 35 procent säger att den minskat. Samma intryck gäller beträffande produktionen. När det gäller prisnivåerna anger cirka 66 procent att de varit oförändrade. Drygt 17 procent säger att priserna har ökat medan cirka 15 procent har fått sänka priserna. Personalstyrkan har minskat i jämförelse med förra året anger 22 procent av de svarande. 62 procent har oförändrad personalstyrka och drygt 15 procent har kunnat öka antalet anställda.

Jämfört med samma tid förra året har under de tre senaste månaderna



2013 Q 2

Jämfört med samma tid förra året

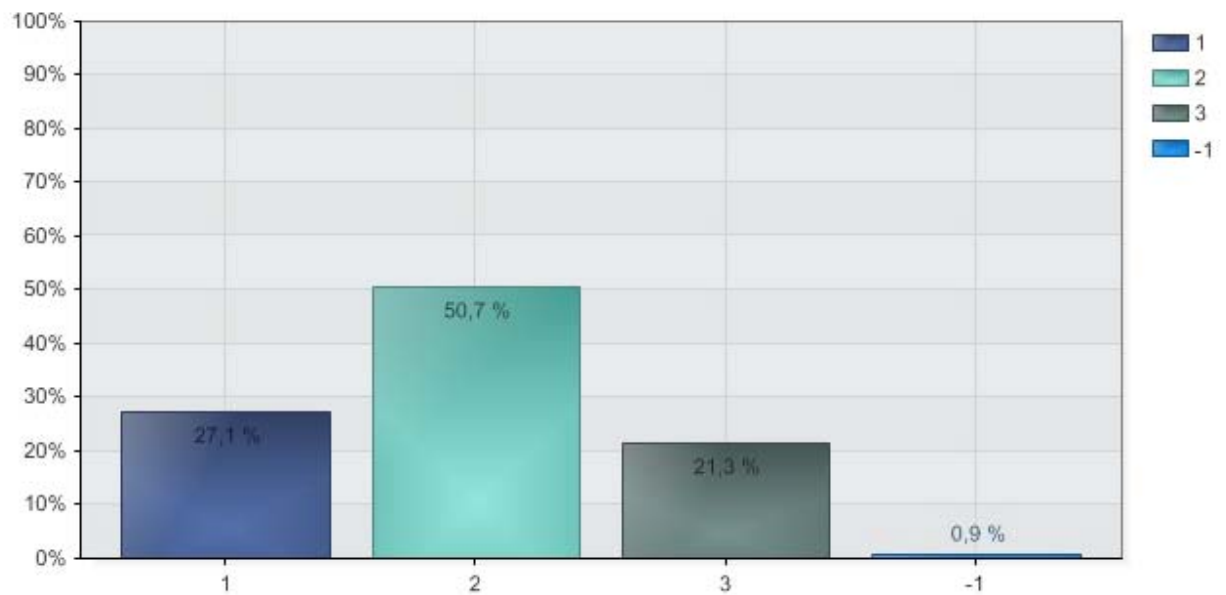
Alternativ	1 Efterfrågan	2 Produktion	3 Priser	4 Anställda
ökat betydligt	2,3	2,3	0	0,5
ökat	26,7	25,3	17,6	15,4
varit oförändrad	36,2	38,9	66,1	62
minskat	30,3	29	14,5	19,9
minskat betydligt	4,5	4,1	1,4	2,3
Vet ej	0	0,5	0,5	0
Totalt	100	100,1	100,1	100,1

Nuläge

Produktionskapacitet

I nuläget är företagets kapacitet på en lagom nivå anger hälften av de svarande. Cirka 27 procent anser att man har mer än tillräcklig produktionskapacitet och 21 procent anser att kapaciteten är otillräcklig.

I förhållande till den nuvarande verksamhetsnivån är företagets produktionskapacitet



Tidsserie

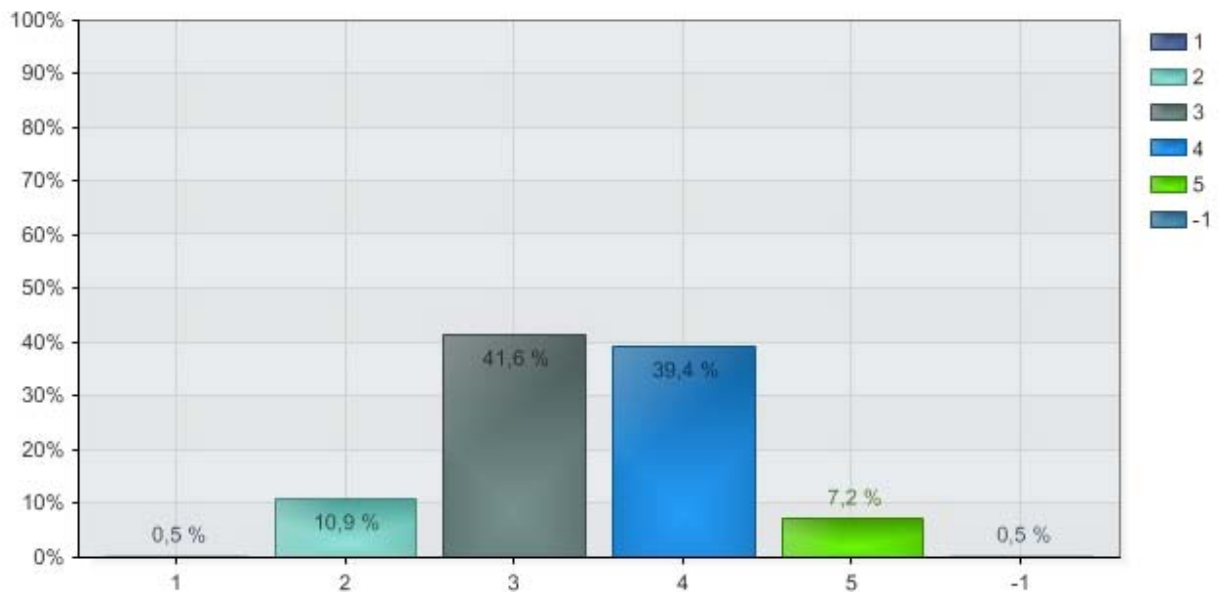
Produktionskapaciteten (procent)

Alternativ	2013 Q 2	2013 Q 1	2012 Q 4	2012 Q 3	2012 Q 2	2012 Q 1
1. mer än tillräcklig	27,1	36,2	41,3	32,6	26,1	40,2
2. lagom	50,7	44,9	39,9	47,5	48,3	37,8
3. ej tillräcklig	21,3	18,9	18,8	19,9	23,5	21,1
Vet ej	0,9	0,0	0,0	0,0	2,1	0,8
Totalt	100,0	100,0	100,0	100,0	100,0	99,9

Lönsamhet

11 procent av svarspanelens deltagare anser att lönsamheten är god vilket är ungefär samma andel som tidigare. Detsamma gäller andelarna svarspersoner som angett dålig (46,6 procent) respektive tillfredsställande (41,6 procent) lönsamhet. Det syns inga stora förändringar mellan mättillfällena. Uppfattningen om branschens lönsamhet är således stabil.

Lönsamheten är för närvarande



Tidsserie

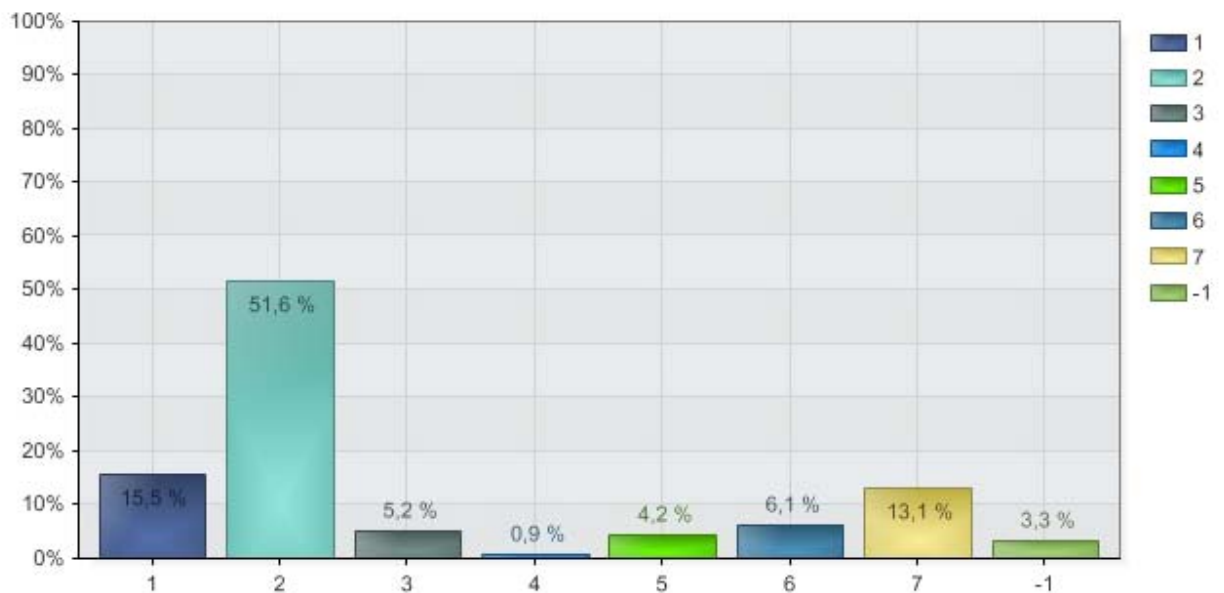
Lönsamheten (procent)

Alternativ	2013 Q 2	2013 Q 1	2012 Q 4	2012 Q 3	2012 Q 2	2012 Q 1
1. mycket god	0,5	2,5	0,9	1,4	0,8	0,8
2. god	10,9	8,6	8,0	9,0	12,2	12,2
3. tillfredsställande	41,6	42,4	44,1	42,1	43,7	43,9
4. dålig	39,4	36,2	39,4	37,6	37,8	36,6
5. mycket dålig	7,2	9,9	7,5	9,5	5,5	5,7
Vet ej	0,5	0,4	0,0	0,5	0,0	0,8
Totalt	100,1	100,0	99,9	100,1	100,0	100

Hinder för utökad verksamhet

Vad är det då som hindrar verksamheten från att expandera? Otillräcklig efterfrågan är det alternativ som allttjämt anges av de flesta. Dock kan noteras att andelen minskat något under det senaste året. Cirka 15 procent anger att det inte finns något hinder. Svartalernativet "annat" anges av 13 procent denna gång. I de svar som anges här pekas på orsaker som utländsk konkurrens, prispress, lönedumpande åkerier, dålig prisutveckling, för låga fraktpriser, otillåtet cabotage Klart är att de flesta orsakerna kan sammanfattas med ordet "konkurrens", vare sig den är från utrikes eller svenska åkerier.

Främsta hindret för ökad verksamhet är



Tidsserie

Främsta hindret (procent)

Alternativ	2013 Q 2	2013 Q 1	2012 Q 4	2012 Q 3	2012 Q 2	2012 Q 1
1. Ingen	15,5	15,3	9,5	11,0	16,2	12
2. Otillräcklig efterfrågan	51,6	61,4	68,1	56,0	48,3	60,7
3. Brist på personal	5,2	5,1	2,4	7,3	9,4	6,6
4. Brist på lokaler	0,9	1,3	1,0	0,9	0,0	0,8
5. Brist på fordon	4,2	1,3	1,4	1,8	3,4	2,5
6. Finansiella restriktioner	6,1	4,7	5,2	5,5	6,0	3,7
7. Annat	13,1	9,3	10,0	13,8	12,8	10,3
Vet ej	3,3	1,7	2,4	3,7	3,8	3,3
Totalt	99,9	100,1	100,0	100,0	99,9	99,9

Den närmaste framtiden

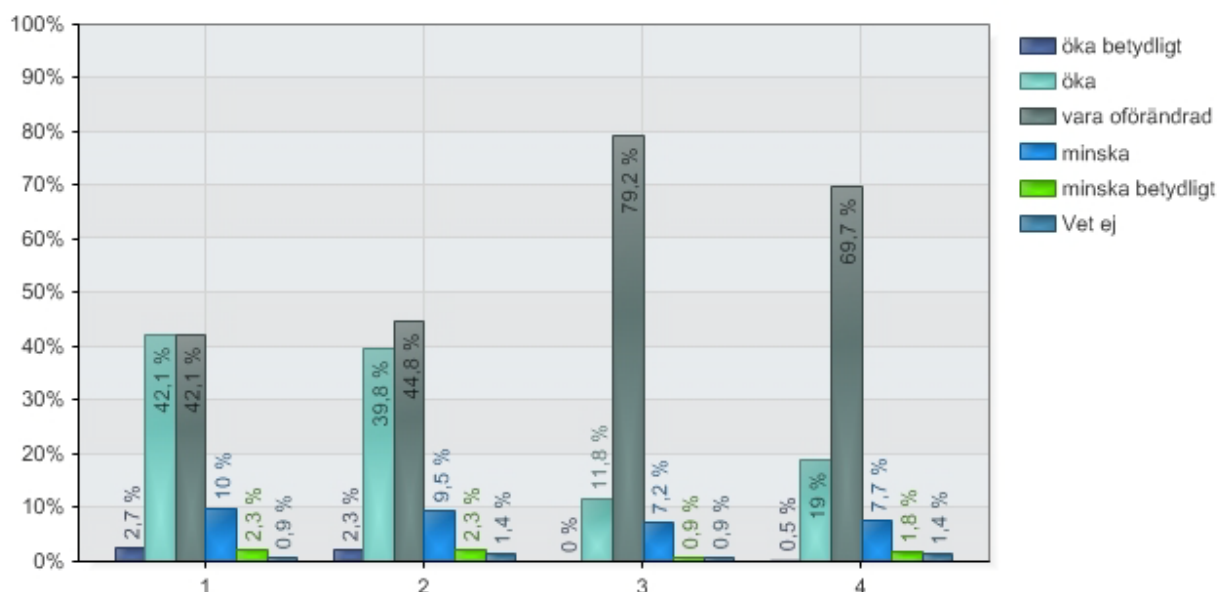
Efterfrågan förväntas vara oförändrad eller öka anger cirka 87 procent av de svarande. Cirka 12 procent förutspår en minskad efterfrågan medan cirka 45 procent tror på en ökning. Jämfört med det senaste kvartalet har optimismen ökat något. Då såg cirka endast cirka 31 procent en ökad efterfrågan i den närmaste framtiden. Även jämfört med samma tidsperiod för ett år sedan kan vi se en ökad optimism nu. Då förväntade sig cirka 35 procent en ökad efterfrågan.

Förväntningarna gällande produktionen i den närmaste framtiden uppvisar en snarlik bild.

Priserna förväntas öka anger cirka 12 procent. Oförändrade priser tror cirka 80 procent på. I stort ser bilden ungefär likandan ut i jämförelse med förra året. En svag ökning av andelen som tror på minskade priser kan dock noteras. Från cirka 4 procent förra året till cirka 8 procent nu.

På personalsidan är bilden svårtydbar. 70 procent förutspår intakt personalstyrka. Cirka 20 procent ser en kommande utökning av personalen medan cirka 9 procent tror på minskning. Förra året trodde cirka 15 procent på förstärkt personalstyrka och cirka 6 procent såg en minskning av personalen.

Under de kommande tre månaderna väntas 1 efterfrågan, 2 produktionen, 3 försäljningspriserna och 4 antalet anställda



2013 Q 2

Under de kommande tremånaderna väntas				
Alternativ	1 Efterfrågan	2 Produktion	3 Priser	4 Anställda
öka betydligt	2,7	2,3	0	0,5
öka	42,1	39,8	11,8	19
vara oförändrad	42,1	44,8	79,2	69,7
minska	10	9,5	7,2	7,7
minska betydligt	2,3	2,3	0,9	1,8
Vet ej	0,9	1,4	0,9	1,4
Totalt	100,1	100,1	100	100,1

Tidsserier

Under de kommande tremånaderna väntas

Efterfrågan (procent)

Alternativ	2013 Q 2	2013 Q 1	2012 Q 4	2012 Q 3	2012 Q 2	2012 Q 1
öka betydligt	2,7	1,2	0	0	2,9	2,0
ökat	42,1	29,6	11,3	18,6	31,9	37,0
vara oförändrad	42,1	47,7	30,5	55,7	57,1	43,1
minska	10	16,9	53,1	21,3	5,5	15,0
minska betydligt	2,3	2,1	4,7	1,4	0,8	0,8
Vet ej	0,9	2,5	0,5	3,2	1,7	2,0
Totalt	100,1	100	100,1	100,2	99,9	99,9

Produktionen (procent)

Alternativ	2013 Q 2	2013 Q 1	2012 Q 4	2012 Q 3	2012 Q 2	2012 Q 1
öka betydligt	2,3	1,6	0	0	2,1	2,0
öka	39,8	28,4	10,3	18,6	32,4	34,1
varit oförändrad	44,8	47,7	32,9	54,3	56,7	44,7
minska	9,5	17,3	52,1	20,8	6,3	16,7
minska betydligt	2,3	2,1	4,2	2,7	0,8	1,2
Vet ej	1,4	2,9	0,5	3,6	1,7	1,2
Totalt	100,1	100	100	100	100,0	99,9

Försäljningspriserna (procent)

Alternativ	2013 Q 2	2013 Q 1	2012 Q 4	2012 Q 3	2012 Q 2	2012 Q 1
öka betydligt	0	0	0	0	0,4	0,8
öka	11,8	14,8	7,5	6,8	12,6	18,3
vara oförändrade	79,2	72,8	73,2	81	81,9	72,0
minska	7,2	9,9	16,4	8,1	3,8	7,3
minska betydligt	0,9	0,4	2,3	1,8	0,4	0,4
Vet ej	0,9	2,1	0,5	2,3	0,8	1,2
Totalt	100	100	99,9	100	99,9	100,0

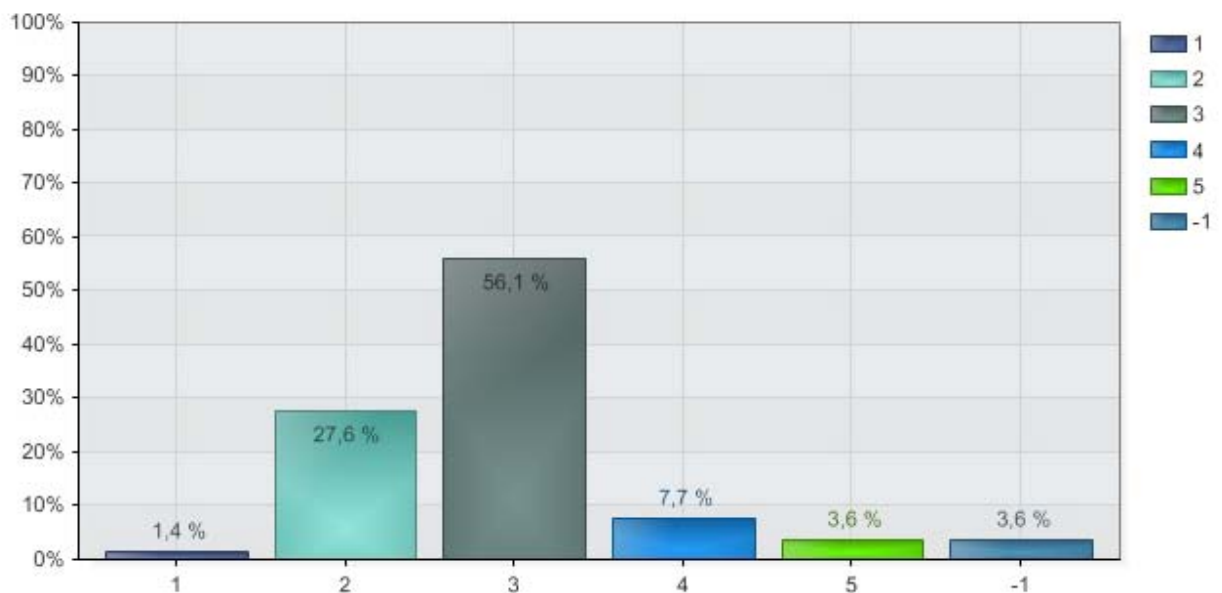
Antalet anställda (procent)

Alternativ	2013 Q 2	2013 Q 1	2012 Q 4	2012 Q 3	2012 Q 2	2012 Q 1
öka betydligt	0,5	0	0	0	0,4	0,4
öka	19	10,3	3,3	7,7	14,7	11,0
varit oförändrad	69,7	70	62	70,6	77,3	73,2
minska	7,7	16,5	32,9	17,6	5,9	14,2
minska betydligt	1,8	1,2	1,4	1,4	0,4	0,4
Vet ej	1,4	2,1	0,5	2,7	1,3	0,8
Totalt	100,1	100,1	100,1	100	100,0	100,0

Investeringar

Nästan 30 procent av de svarande förutser att företagets investeringar kommer att öka inom den kommande sexmånadersperioden. 56 procent tror att investeringarna förblir oförändrade och drygt 10 procent tror på en minskning av investeringarna. Jämfört med förra kvartalet kan vi se en ökning av andelen som tror på ökade investeringar, från 22,6 procent till 29 procent.

Företagets investeringar kommer under de närmaste sex månaderna att



Företagets investeringar (procent)

Alternativ	2013 Q 2	2013 Q 1	2012 Q 4	2012 Q 3	2012 Q 2	2012 Q 1
1. öka betydligt	1,4	0,8	0,9	1,4	1,3	2,0
2. öka	27,6	21,8	15	24	26,1	21,5
3. vara oförändrad	56,1	56,4	55,4	54,3	59,7	58,1
4. minska	7,7	14	19,2	14,5	7,1	13,0
5. minska betydligt	3,6	3,7	8	4,6	2,1	2,8
- 1 Vet ej	3,6	3,3	1,4	1,4	3,8	2,4
Totalt	100	100	99,9	100,2	100,1	99,8

Metod

Yrkesmässig transport av gods utförs av cirka 9 000 åkeriföretag i Sverige. Flertalet av dem uppträder inte själva på marknaden utan får sina uppdrag via en förmedlare, en speditör, lastbilscentral eller ett större åkeri som anlitar underleverantörer. För närmare beskrivning av åkerinäringen hänvisas till Sveriges Åkeriföretags skrift "Fakta om åkerinäringen".

För att få en närmare beskrivning av hur konjunkturläget inom åkerinäringen ter sig har Sveriges Åkeriföretag bjudit in befattningshavare i ledande ställning inom Transportsäljande åkeriföretag med 10 eller fler fordon att ingå i en panel. "Transportsäljande åkeriföretag" är företag som har egen försäljning av transporttjänster. Det är vår bedömning att dessa företag, som har direktkontakt med marknaden, har en utmärkt position för att ge goda inblickar i hur näringsens situation ter sig.

Företag med färre bilar har inte i samma utsträckning som de större företagen en egen försäljning av transporter. Istället är de ofta "underleverantörer" till större transportsäljande företag såsom lastbilscentraler, LBC, där de också kan vara delägare, eller andra transportförmedlande organisationer.

Panelen vid detta mätillfälle består av 414 personer. Dessa personer har via e-post fått en länk till ett personligt frågeformulär för ifyllnad via Internet under perioden 13 till 26 maj 2013. De deltagande personerna, respondenterna, är anonyma. Deras svar kan inte härledas.

Av de 414 tillfrågade har 221 svarat, vilket motsvarar 53 procent. Eftersom de svarande inte utgör ett slumpmässigt urval av alla åkeriföretag bör försiktighet iaktas beträffande generaliseringar till hela åkerinäringen eller till dess delbranscher. Undersökningen ger dock en god bild av hur ledande personer i de transportsäljande åkeriföretagen bedömer situationen utifrån sina företag. Sannolikheten för att de som inte besvarat våra frågor skulle ha en totalt annan bedömning av läget ser vi som liten.

Nettotal

Nettotalet är saldot mellan andelen svaranden som uppger en ökning respektive en minskning i en viss fråga. Om 40 procent av de svarande anger att efterfrågan ökar och 10 procent att den minskar blir nettotalet 30 dvs. $40 - 10 = 30$. Andelen som anger oförändrat läge tas inte med i kalkylen.

Bakgrundsvariabler

Är företaget en LBC/åkericentral eller annan samarbetsform där delägande åkerier samverkar?

Alternativ	Procent	Värden
1 Ja	25,8 %	57
2 Nej	74,2 %	164
Totalt		221

Hur många anställda har företaget?

Alternativ	Procent	Värden
1 1 - 9	7,3 %	16
2 10 - 49	48,4 %	106
3 50 - 99	21,9 %	48
4 100 eller fler anställda	22,4 %	49
Totalt		219

Hur många fordon har företaget?

Alternativ	Procent	Värden
1 1	0,5 %	1
2 2 - 5	3,7 %	8
3 6 - 10	8,7 %	19
4 11 - 15	15,1 %	33
5 16 eller fler fordon	72,1 %	158
Totalt		219

Huvudsakligt geografiskt verksamhetsområde

Alternativ	Procent	Värden
1 lokalt/regionalt	58,7 %	128
2 inrikes/nationellt	34,4 %	75
3 internationellt	6,9 %	15
Totalt		218

Företagets geografiska hemvist (säte)

Alternativ	Procent	Värden
1 AB Stockholms län	17,6 %	39
2 C Uppsala län	1,8 %	4
3 D Sörmlands län	0,9 %	2
4 E Östergötlands län	2,3 %	5
5 F Jönköpings län	6,8 %	15
6 G Kronobergs län	1,8 %	4
7 H Kalmar län	2,3 %	5
8 I Gotlands län	0,0 %	0
9 K Blekinge län	1,8 %	4
10 L M Skåne län	17,2 %	38
11 N Hallands län	5,0 %	11
12 O P R Västra Götalands län	22,2 %	49
13 S Värmlands län	4,1 %	9
14 T Örebro län	0,9 %	2
15 U Västmanlands län	2,3 %	5
16 W Dalarnas län	1,4 %	3
17 X Gävleborgs län	4,1 %	9
18 Y Västernorrlands län	1,8 %	4
19 Z Jämtlands län	1,4 %	3
20 AC Västerbottens län	1,4 %	3
21 BD Norrbottens län	3,2 %	7
-1 Vet ej	0,0 %	0
Totalt		221

Företagets huvudsakliga verksamhet utgörs av

Alternativ	Procent	Värden
1 Bilbärgning	0,5 %	1
2 Bohag- och kontorsflyttning	4,1 %	9
3 Budförsändelser/post/småpaket	5,9 %	13
4 Bygg- och anläggning	29,2 %	64
5 Jordbrukstransport	3,7 %	8
6 Kyl- och frystransporter	12,8 %	28
7 Maskin- och tungtransport	2,7 %	6
8 Miljöservice och renhållning	7,3 %	16
9 Skogstransport	6,8 %	15
10 Fjärrtrafik	35,6 %	78
11 Närdistribution/kretstrafik	24,2 %	53
12 Transport av bilar	0,9 %	2
13 Transport av kemiska produkter	1,4 %	3
14 Annat, vänligen specificera	7,8 %	17
-1 Vet ej	0,0 %	0
Totalt		219