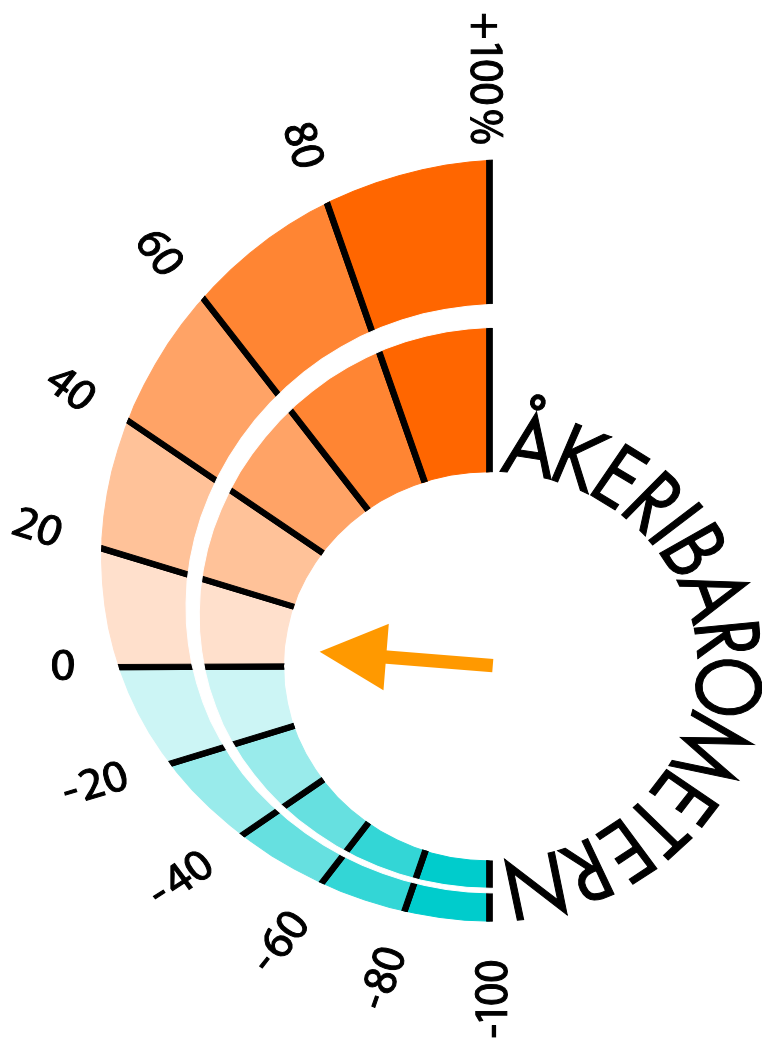


Åkeribarometern, kvartal 1, 2013



HE 2013-02-26

Innehåll

Åkeribarometern.....	3
Sammanfattning.....	4
Nettotal.....	6
Den senaste tiden.....	9
Jämfört med förra året samma tid.....	11
Nuläge.....	12
Den närmaste framtiden.....	15
Metod.....	18

Åkeribarometern

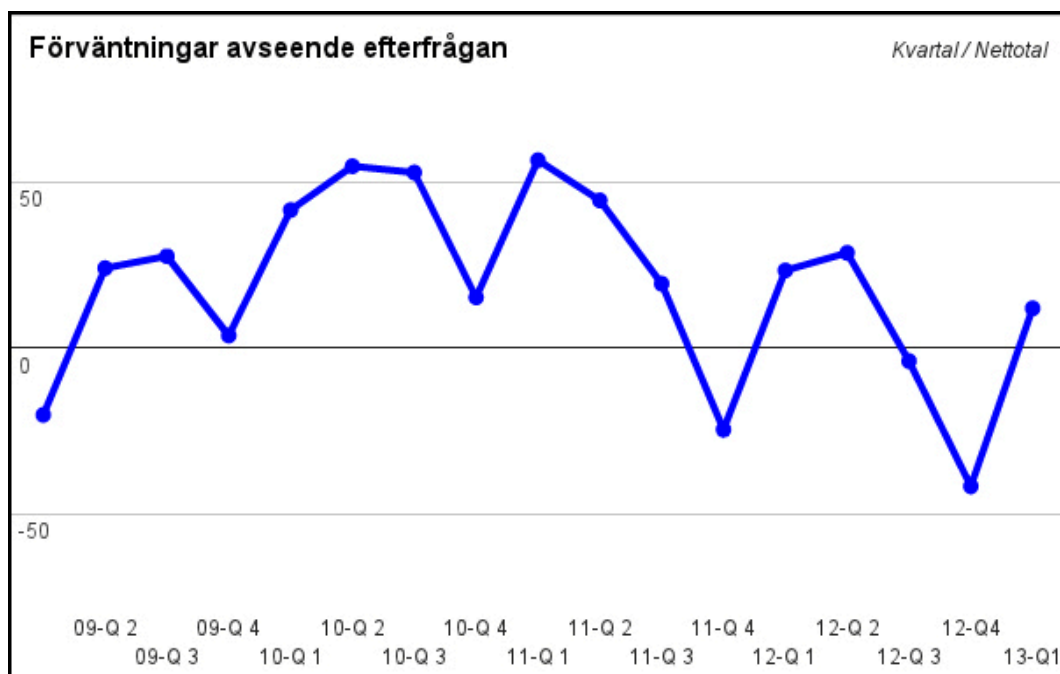
För att få en uppfattning konjunkturläget inom åkerinäringen tillfrågar Sveriges Åkeriföretag fyra gånger per år befattningshavare i ledande ställning inom Transportsäljande åkeriföretag. I undersökningen bedömer svarspersonerna situationen för det egna företaget tre månader bakåt och tre till sex månader framåt beroende på fråga.

I underlaget till Sveriges Åkeriföretags "Åkeribarometer" ställs frågor rörande efterfrågan, produktion, investeringar, försäljningspriser och personalstyrka. I **åkeribarometern**, som utvisar trenden över vart vi är på väg, fokuserar vi på de intervjuades **förväntningar på efterfrågan** uttryckt som netttotal. Vi tar också fram netttotal för investeringsplaner samt bedömningen av personalstyrkans förändring. Se vidare metodavsnittet.

Åkeribarometerens värde i första kvartalet 2013 är 11,8. I figuren nedan visas Åkeribarometerens värden de senaste åren.

Hans Engström

Projektledare



Sammanfattning

Det senaste kvartalet

Under de senaste tre månaderna har ca 40 procent av de företagsledare inom åkerinäringen som ingår i undersökningen sett en minskad efterfrågan och nästan hälften (45 procent) upplevt en minskad produktion. Samtidigt kan vi konstatera att nästan dubbelt så många har sett en ökning av efterfrågan jämfört med motsvarande andel föregående tremånadersperiod. Vi kan också se att det var betydligt fler (57,8 procent) som i kvartal 4, 2012 förutsåg en sämre efterfrågan än vad som faktiskt sedan upplevde en sådan (41,1 procent). Utfallet blev således bättre än väntat.

Majoriteten av de svarande (ca 75 procent) har haft oförändrade priser. Personalstyrkan har varit intakt i flertalet företag men ca 20 procent av de svarande har sett personalminskningar.

Jämfört med samma period för ett år sedan har efterfrågan minskat bedömer 40 procent av de svarande. Fast 25 procent tycker sig ha märkt en ökade efterfrågan och nästan lika många har sett en ökade produktion. Majoriteten (62,1 procent) har haft oförändrade priser. Ungefär lika många har kunnat höja (16,9 procent) som varit tvungna att sänka priset (20,2 procent). Personalstyrkan har varit stabil anger 30,5 procent. 28,8 procent uppger att man har bantat medan 13,6 procent faktiskt utökat personalstyrkan sedan förra året.

Nuläget

Åkeriföretagens kapacitet är lagom enligt majoriteten av de svarande, ca 45 procent. 36,2 procent anger att kapaciteten är mer än tillräcklig medan 18,9 procent uppger kapacitetsbrist. Om företagens kapacitetsutnyttjande i procent anger de svarande i medeltal 80 procent.

Lönsamheten i åkerinäringen är inte lysande. Endast 11 procent av de svarande tycker att lönsamheten är god. Drygt 40 procent anger att den är tillfredsställande medan 46,1 procent tycker att den är dålig. Mönstret går igen över hela det senaste året.

Svarsmönstret över främsta hindret för utökad verksamhet är också sig likt från tidigare enkäter. Noterbar avvikelse är att andelen svarande som inte ser hinder för ökad verksamhet ökat något sedan föregående kvartal och andelen som angett otillräcklig efterfrågan minskat något.

Den närmaste framtiden

Efterfrågan ökar, och därmed produktionen, förväntar sig ca 30 procent av de svarande. Andelen som tror på ökade efterfrågan och produktion har således ökat kraftigt jämfört med bedömningen i förra kvartalet. I kvartal fyra 2012 trodde endast ca 11 procent av de svarande på en ökad efterfrågan och produktion.

Priser och personalstyrkan förblir oförändrade enligt en kraftig majoritet, ca 70 procent. Fast ca 15 procent förutser prisökningar och ca 17 procent minskningar av personalstyrkan.

Inom alla mätbara delbranscher finns en övervikt för tro på ökad efterfrågan. Störst förväntningar om ökade efterfrågan kan ses inom bud-, post och småpaketstransporter, maskin- och tungtransport,

miljöservice- och renhållning, samt fjärrtrafik och närdistribution. Minst förväntningar på efterfrågan finns inom kyl- och frystransporter, skogstransporter samt bygg- och anläggningstransporter.

Minskning av personalstyrkan förutses främst inom bud-, post- och småpakettransporter, skogstransporter, fjärrtrafik samt närdistribution. Ökningar signaleras främst inom maskin- och tungtransporter.

Ökade investeringar anges inom skogstransporter, maskin- och tungtransporter, bygg- och anläggningstransporter medan bud-, post-, och småpaketstransporter, kyl- och frystransporter samt miljöservice och renhållning är inställda på minskade investeringar.

Nettotal

Efterfrågan

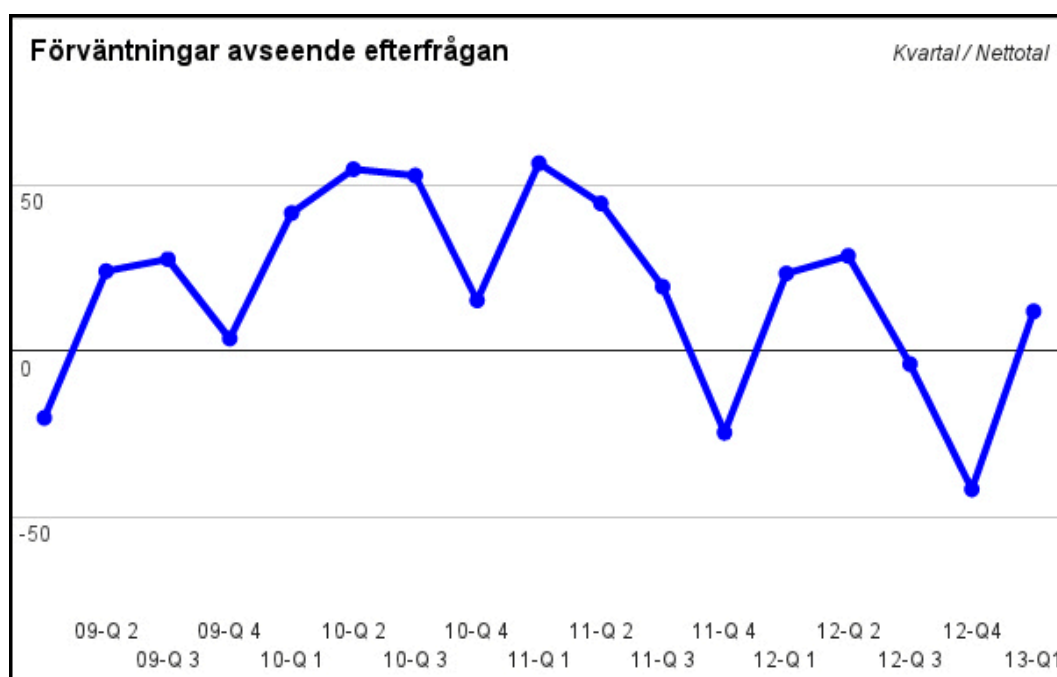
Åkeribarometerns värde landar i första kvartalet 2013 på + 11,8. Värdet är resultatet av att procenttalet för de som tror på minskad efterfrågan dras från andelen som tror på ökad efterfrågan.

Inom alla mätbara delbranscher finns en övervikt för tro på ökad efterfrågan. Störst förväntningar om ökade efterfrågan kan ses inom bud-, post och småpaketstransporter, maskin- och tungtransport, miljöservice- och renhållning, samt fjärrtrafik och närdistribution. Minst förväntningar på efterfrågan finns inom kyl- och frystransporter, skogstransporter samt bygg- och anläggningstransporter.

Nettotal avseende förväntningar om efterfrågan uppdelad på delbranscher

	12-Q1	12-Q2	12-Q 3	12-Q4	13-Q1
Bilbärgning					
Bohag- och kontorsflyttning		0		-30	
Budförsändelser/post/småpaket	26,7		18,2		33,3
Bygg- och anläggning	39,2	48,5	-18,8	-41,3	7,7
Jordbrukstransport	54,5	12,5	0,0		
Kyl- och frystransporter	15,2		-3,1	-16,7	3,4
Maskin- och tungtransport					20
Miljöservice och renhållning	40	36,8	-37,5	-57,9	28,6
Skogstransport	47,1	38,9	-19,0	-35,7	6,3
Fjärrtrafik	19	26	1,5	-49,3	13,4
Närdistribution/kretstrafik	11,9	31,1	17,8	-30,2	23
Transport av bilar					
Transport av kemiska produkter					
Annat	16,7	0	7,7		15
Alla delbranscher	23,2	28,0	-4,1	-41,8	11,8

Utveckling 2009 - 2013



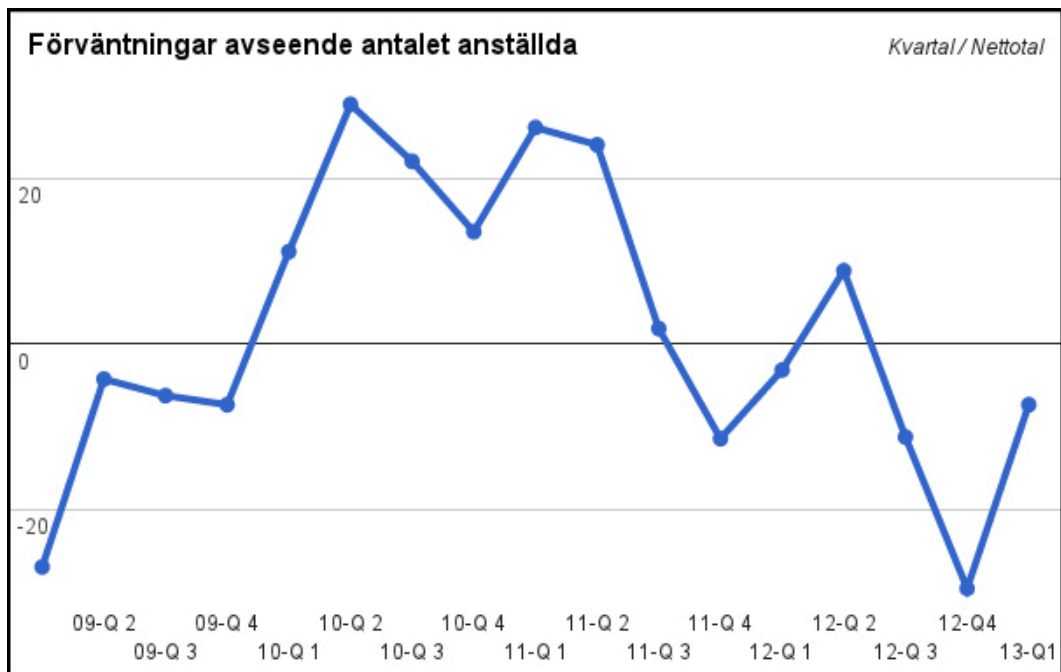
Antalet anställda

Minskning av personalstyrkan förutses främst inom bud-, post- och småpakettransporter, skogstransporter, fjärtrafik samt närdistribution. Ökningar signaleras främst inom maskin- och tungtransporter.

Nettotal avseende antalet anställda

	12-Q1	12-Q2	12-Q 3	12-Q4	13-Q1
Bilbärgning					
Bohag- och kontorsflyttning		-10		-40	
Budförsändelser/post/småpaket	-19,3		0		-16,7
Bygg- och anläggning	10,8	10,6	-14,5	-41,3	-3,1
Jordbrukstransport	-9,1	0	0		
Kyl- och frystransporter	3	6,3	-12,5	-20,8	-6,9
Maskin- och tungtransport					10
Miljöservice och renhållning	10	10,5	-31,3	-36,8	0
Skogstransport	23,5	16,7	-23,8	-14,3	-12,5
Fjärtrafik	-7,6	1,4	-11,8	-31,3	-11
Närdistribution/kretstrafik	-13,6	19,7	-8,9	-35,8	-9,8
Transport av bilar					
Transport av kemiska produkter					
Annat	-8,3	0	-7,7		-10
Alla delbranscher	-3,2	8,8	-11,3	-29,6	-7,4

Nettotalens utveckling 2009 - 2012



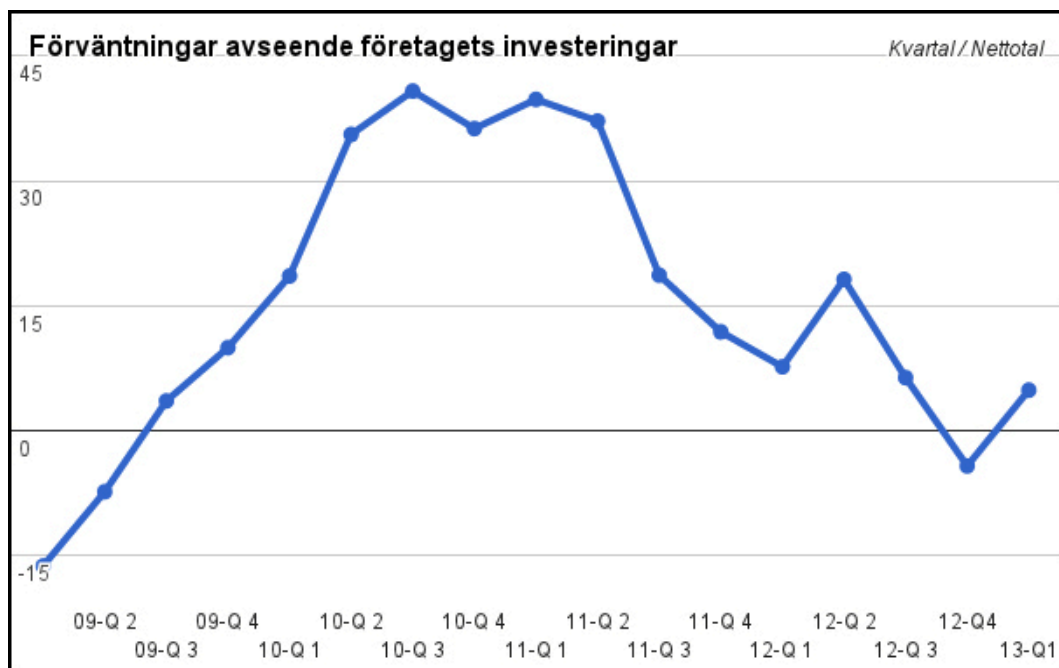
Investeringar

Ökade investeringar anges inom skogstransporter, maskin- och tungtransporter, bygg- och anläggningstransporter medan bud-, post-, och småpaketstransporter, kyl- och frystransporter samt miljöservice och renhållning är inställda på minskade investeringar.

Nettotal, förväntningar avseende företagens investeringar under de närmaste sex månaderna

	12-Q1	12-Q2	12-Q 3	12-Q4	13-Q1
Bilbärgning					
Bohag- och kontorsflyttning		-30		10	
Budförsändelser/post/småpaket	13,3		0		-8,3
Bygg- och anläggning	8,1	15,2	-14,5	-7,9	13,8
Jordbrukstransport	36,4	30	50		
Kyl- och frystransporter	15,2	18,8	31,3	8,3	-6,9
Maskin- och tungtransport					40
Miljöservice och renhållning	20	5,3	-25	-5,3	-4,8
Skogstransport	35,3	33,3	19	14,3	37,5
Fjälltrafik	6,3	13,7	5,9	-9	1,2
Närdistribution/kretstrafik	0	19,7	-2,2	-5,7	0
Transport av bilar					
Transport av kemiska produkter					
Annat	-8,3	20	38,5		5
Alla delbranscher	7,7	18,2	6,4	-4,2	4,9

Nettotalens utveckling 2009 – 2012

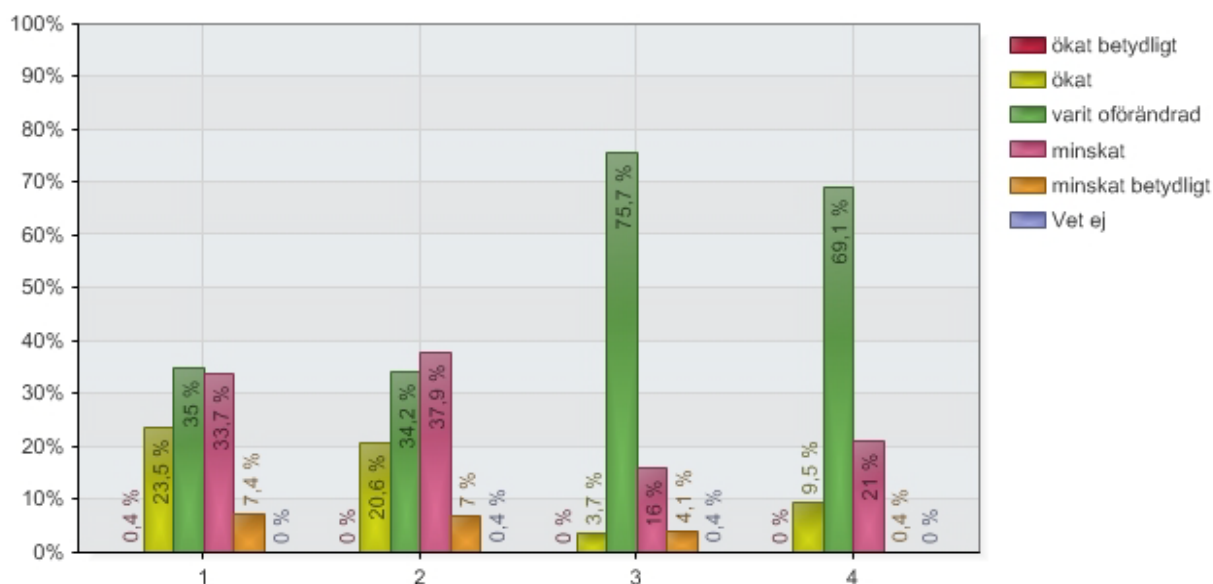


Den senaste tiden

Under de senaste tre månaderna har ca 40 procent av företagsledare inom åkerinäringen sett en minskad efterfrågan och nästan hälften (45 procent) upplevt en minskad produktion. Samtidigt kan vi konstatera att nästan dubbelt så många har sett en ökning av efterfrågan jämfört med motsvarande andel föregående tremånadersperiod. Vi kan också se att det var betydligt fler (57,8 procent) som i kvartal 4, 2012 förutsåg en sämre efterfrågan än vad som faktiskt sedan upplevde en sådan (41,1 procent). Utfallet blev således bättre än väntat.

Majoriteten av de svarande (ca 75 procent) har haft oförändrade priser. Personalstyrkan har varit intakt i flertalet företag men ca 20 procent av de svarande har sett personalminskningar.

De senaste tre månaderna har ...



De senaste tre månaderna har				
Alternativ	1 Efterfrågan	2 Produktion	3 Priser	4 Anställda
ökat betydligt	0,4	0	0	0
ökat	23,5	20,6	3,7	9,5
varit oförändrad	35	34,2	75,7	69,1
minskat	33,7	37,9	16	21
minskat betydligt	7,4	7	4,1	0,4
Vet ej	0	0,4	0,4	0
Totalt	100	100,1	99,9	100

Tidsserier

De senaste tre månaderna har

Efterfrågan (procent)

Alternativ	2013 Q 1	2012 Q 4	2012 Q 3	2012 Q 2	2012 Q 1
ökat betydligt	0,4	0	0,5	4,6	2,4
ökat	23,5	13,1	24	40,8	14,6
varit oförändrad	35	39,9	50,7	39,9	34,6
minskat	33,7	40,4	22,2	12,6	39
minskat betydligt	7,4	6,6	2,7	2,1	8,9
Vet ej	0	0	0	0	0,4
Totalt	100	100	100,1	100	99,9

Produktionen (procent)

Alternativ	2013 Q 1	2012 Q 4	2012 Q 3	2012 Q 2	2012 Q 1
ökat betydligt	0	0	0,5	2,9	0,8
ökat	20,6	14,6	24,4	40,3	16,3
varit oförändrad	34,2	40,4	51,1	38,2	35,4
minskat	37,9	39	21,7	16,4	39,4
minskat betydligt	7	6,1	1,8	2,1	7,7
Vet ej	0,4	0	0,5	0	0,4
Totalt	100,1	100,1	100	99,9	100

Försäljningspriserna (procent)

Alternativ	2013 Q 1	2012 Q 4	2012 Q 3	2012 Q 2	2012 Q 1
ökat betydligt	0	0	0	0	0,4
ökat	3,7	2,8	8,1	21,4	18,7
varit oförändrad	75,7	79,8	82,4	69,3	67,1
minskat	16	15	8,6	8	12,2
minskat betydligt	4,1	2,3	0,5	1,3	0,8
Vet ej	0,4	0	0,5	0	0,8
Totalt	99,9	99,9	100,1	100	100

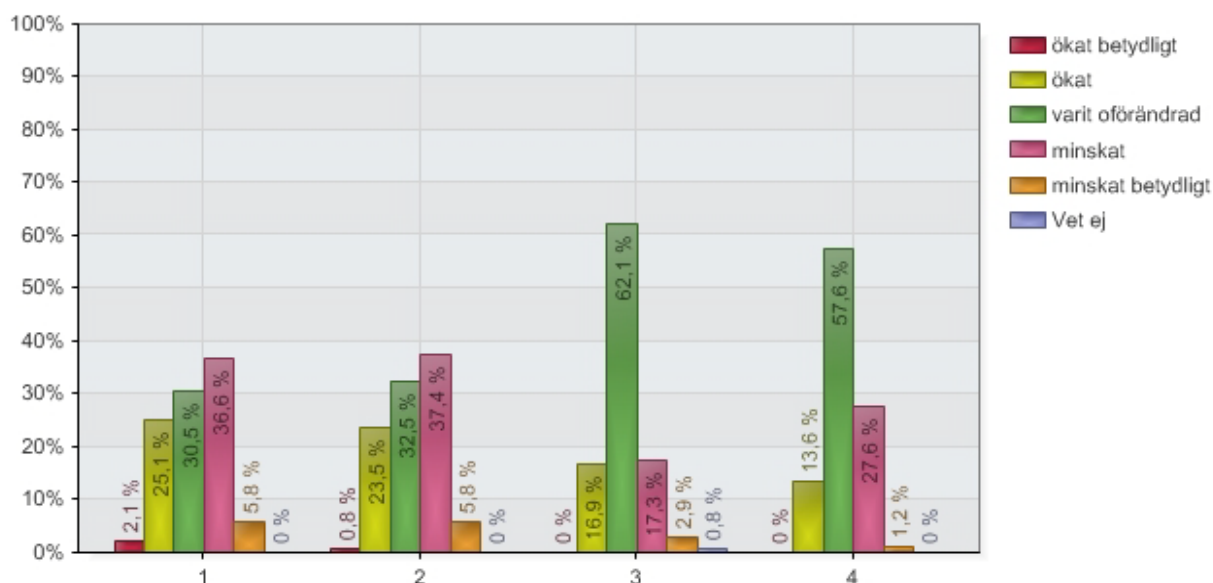
Antalet anställda (procent)

Alternativ	2013 Q 1	2012 Q 4	2012 Q 3	2012 Q 2	2012 Q 1
ökat betydligt	0	0	0	0	0,8
ökat	9,5	5,2	12,2	13,9	8,1
varit oförändrad	69,1	69,5	77,8	74,4	66,3
minskat	21	23,5	10	11,3	24,4
minskat betydligt	0,4	1,9	0	0,4	0
Vet ej	0	0	0	0	0,4
Totalt	100	100,1	100	100	100

Jämfört med förra året samma tid

Jämfört med samma period för ett år sedan har efterfrågan minskat bedömer 40 procent av de svarande. Fast 25 procent tycker sig ha märkt en ökad efterfrågan och nästan lika många har sett en ökad produktion. Majoriteten (62,1 procent) har haft oförändrade priser. Ungefär lika många har kunnat höja (16,9 procent) som varit tvungna att sänka priset (20,2 procent). Personalstyrkan har varit stabil anger 30,5 procent. 28,8 procent uppger att man har bantat medan 13,6 procent faktiskt utökat personalstyrkan sedan förra året.

Jämfört med samma tid förra året har under de tre senaste månaderna



Jämfört med samma tid förra året

Alternativ	1 Efterfrågan	2 Produktion	3 Priser	4 Anställda
ökat betydligt	2,1	0,8	0	0
ökat	25,1	23,5	16,9	13,6
varit oförändrad	30,5	32,5	62,1	57,6
minskat	36,6	37,4	17,3	27,6
minskat betydligt	5,8	5,8	2,9	1,2
Vet ej	0	0	0,8	0
Totalt	100,1	100	100	100

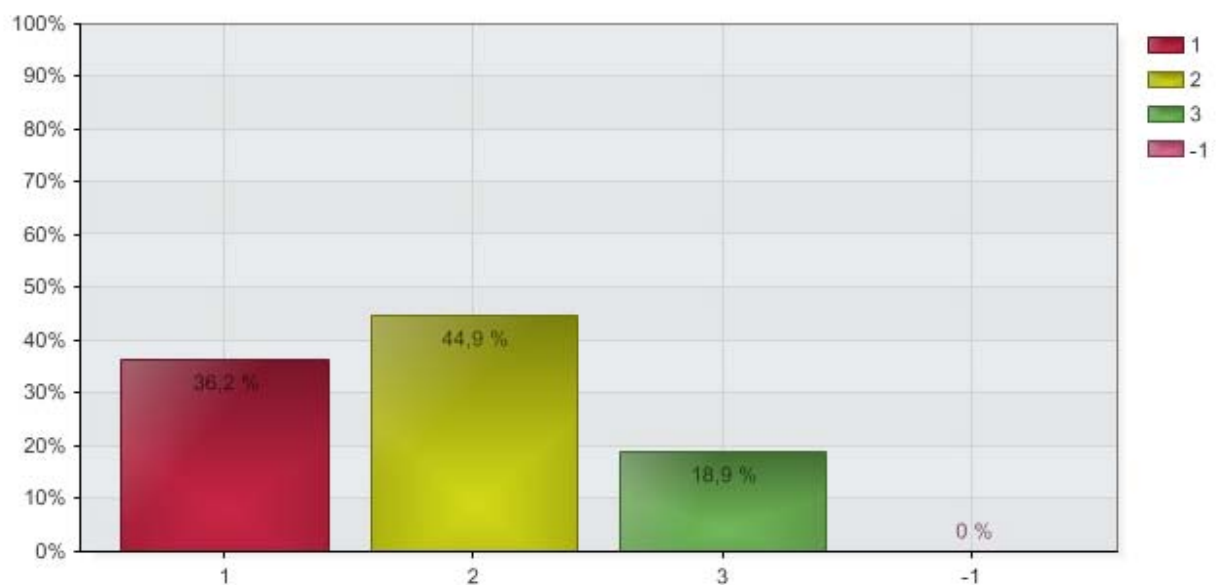
Nuläge

Produktionskapacitet

Åkeriföretagens kapacitet är lagom enligt majoriteten av de svarande, ca 45 procent. 36,2 procent anger att kapaciteten är mer än tillräcklig medan 18,9 procent uppger kapacitetsbrist.

På fråga om företagets kapacitetsutnyttjande i procent anger de svarande i medeltal 80 procent.

I förhållande till den nuvarande verksamhetsnivån är företagets produktionskapacitet



Tidsserie

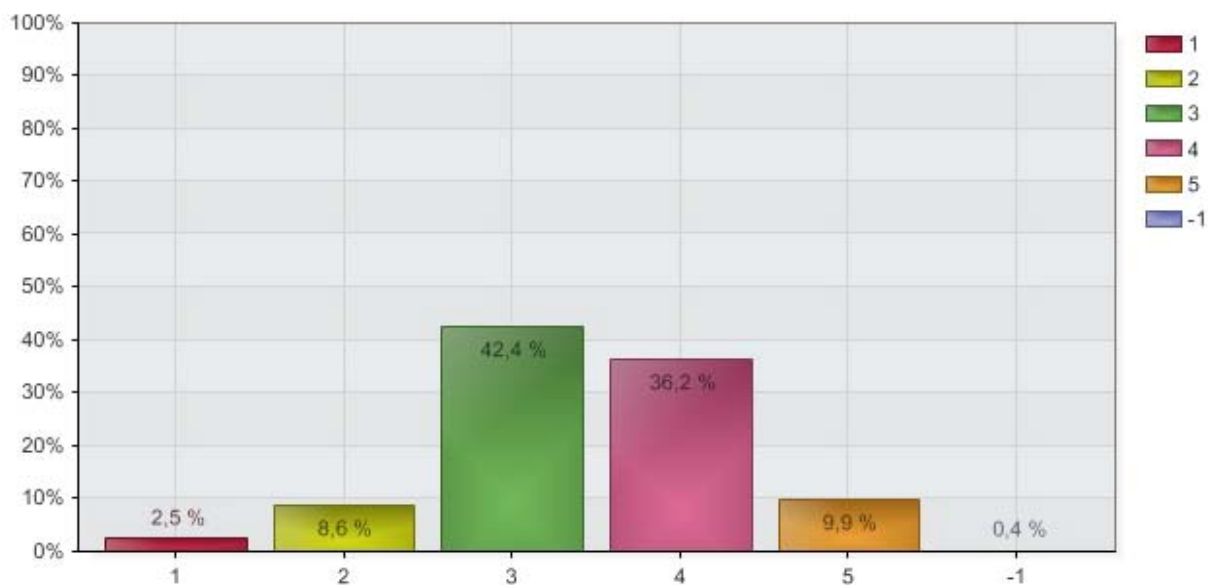
Produktionskapaciteten (procent)

Alternativ	2013 Q 1	2012 Q 4	2012 Q 3	2012 Q 2	2012 Q 1
1. mer än tillräcklig	36,2	41,3	32,6	26,1	40,2
2. lagom	44,9	39,9	47,5	48,3	37,8
3. ej tillräcklig	18,9	18,8	19,9	23,5	21,1
Vet ej	0,0	0,0	0,0	2,1	0,8
Totalt	100,0	100,0	100,0	100,0	99,9

Lönsamhet

Lönsamheten i åkerinäringen är inte lysande. Endast 11 procent av de svarande tycker att lönsamheten är god. Drygt 40 procent anger att den är tillfredsställande medan 46,1 procent tycker att den är dålig. Mönstret går igen över hela det senaste året.

Lönsamheten är för närvarande



Tidsserie

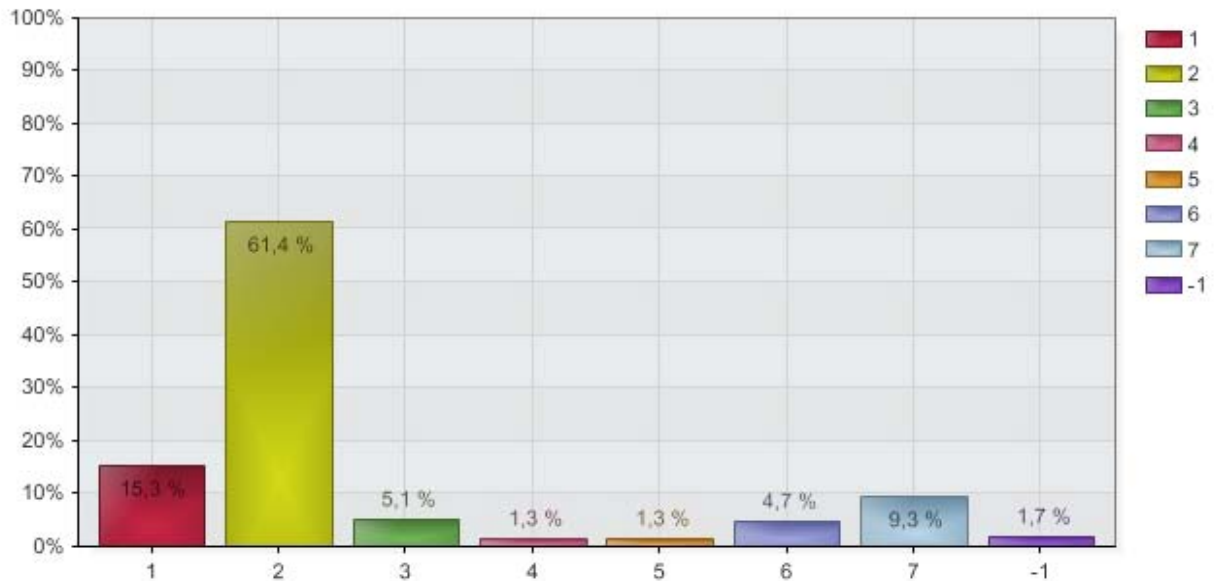
Lönsamheten (procent)

Alternativ	2013 Q 1	2012 Q 4	2012 Q 3	2012 Q 2	2012 Q 1
1. mycket god	2,5	0,9	1,4	0,8	0,8
2. god	8,6	8,0	9,0	12,2	12,2
3. tillfredsställande	42,4	44,1	42,1	43,7	43,9
4. dålig	36,2	39,4	37,6	37,8	36,6
5. mycket dålig	9,9	7,5	9,5	5,5	5,7
Vet ej	0,4	0,0	0,5	0,0	0,8
Totalt	100,0	99,9	100,1	100,0	100

Hinder för utökad verksamhet

Svarsmönstret över främsta hindret för utökad verksamhet är sig likt från tidigare enkäter. Noterbar avvikelse är att andelen svarande som inte ser hinder för ökad verksamhet ökat något sedan föregående kvartal och andelen som angett otillräcklig efterfrågan minskat något.

Främsta hindret för ökad verksamhet är



Tidsserie

Främsta hindret (procent)

Alternativ	2013 Q 1	2012 Q 4	2012 Q 3	2012 Q 2	2012 Q 1
1. Ingen	15,3	9,5	11,0	16,2	12
2. Otillräcklig efterfrågan	61,4	68,1	56,0	48,3	60,7
3. Brist på personal	5,1	2,4	7,3	9,4	6,6
4. Brist på lokaler	1,3	1,0	0,9	0,0	0,8
5. Brist på fordon	1,3	1,4	1,8	3,4	2,5
6. Finansiella restriktioner	4,7	5,2	5,5	6,0	3,7
7. Annat	9,3	10,0	13,8	12,8	10,3
Vet ej	1,7	2,4	3,7	3,8	3,3
Totalt	100,1	100,0	100,0	99,9	99,9

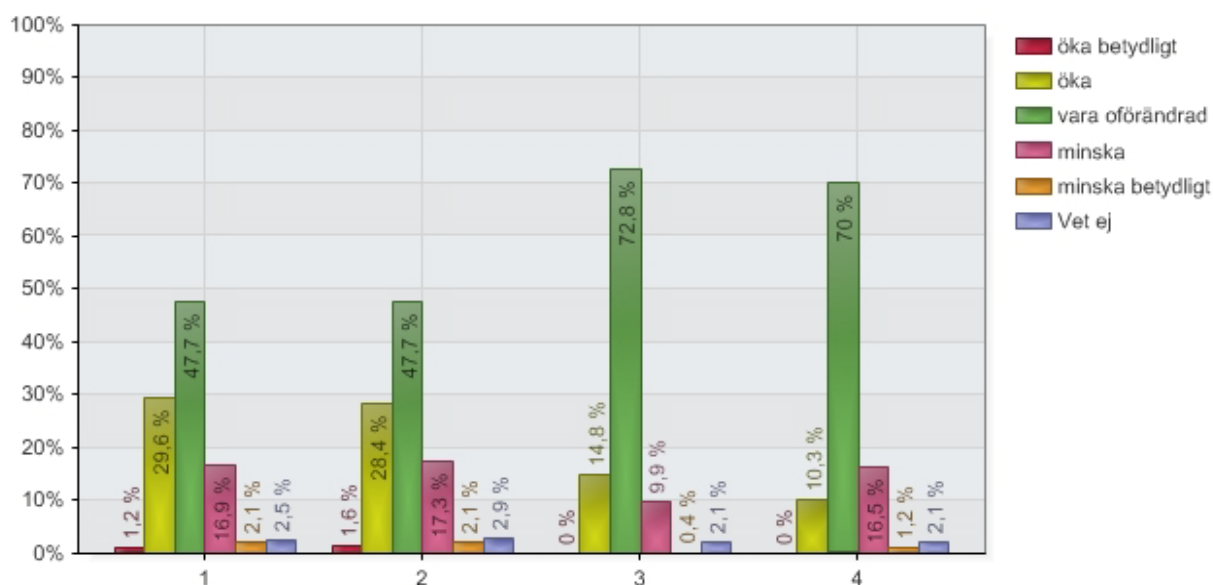
De som angett ”Annat” anför främst konkurrens, låga priser och bristande lönsamhet som anledning till att verksamheten har svårt att utöka verksamheten.

Den närmaste framtiden

Efterfrågan ökar och därmed produktionen förväntar sig ca 30 procent av de svarande. Andelen som tror på ökade efterfrågan och produktion har således ökat kraftigt jämfört med bedömningen i förra kvartalet. I kvartal fyra 2012 trodde endast ca 11 procent av de svarande på en ökad efterfrågan och produktion.

Priser och personalstyrkan förblir oförändrade enligt en kraftig majoritet, ca 70 procent. Fast ca 15 procent förutser prisökningar och ca 17 procent minskningar av personalstyrkan.

Under de kommande tre månaderna väntas 1 efterfrågan, 2 produktionen, 3 försäljningspriserna och 4 antalet anställda



Under de kommande tremånaderna väntas				
Alternativ	1 Efterfrågan	2 Produktion	3 Priser	4 Anställda
öka betydligt	1,2	1,6	0	0
öka	29,6	28,4	14,8	10,3
vara oförändrad	47,7	47,7	72,8	70
minska	16,9	17,3	9,9	16,5
minska betydligt	2,1	2,1	0,4	1,2
Vet ej	2,5	2,9	2,1	2,1
Totalt	100	100	100	100,1

Tidsserier

Under de kommande tremånaderna väntas

Efterfrågan (procent)

Alternativ	2013 Q 1	2012 Q 4	2012 Q 3	2012 Q 2	2012 Q 1
öka betydligt	1,2	0	0	2,9	2,0
ökat	29,6	11,3	18,6	31,9	37,0
vara oförändrad	47,7	30,5	55,7	57,1	43,1
minska	16,9	53,1	21,3	5,5	15,0
minska betydligt	2,1	4,7	1,4	0,8	0,8
Vet ej	2,5	0,5	3,2	1,7	2,0
Totalt	100	100,1	100,2	99,9	99,9

Produktionen (procent)

Alternativ	2013 Q 1	2012 Q 4	2012 Q 3	2012 Q 2	2012 Q 1
öka betydligt	1,6	0	0	2,1	2,0
öka	28,4	10,3	18,6	32,4	34,1
varit oförändrad	47,7	32,9	54,3	56,7	44,7
minska	17,3	52,1	20,8	6,3	16,7
minska betydligt	2,1	4,2	2,7	0,8	1,2
Vet ej	2,9	0,5	3,6	1,7	1,2
Totalt	100	100	100	100,0	99,9

Försäljningspriserna (procent)

Alternativ	2013 Q 1	2012 Q 4	2012 Q 3	2012 Q 2	2012 Q 1
öka betydligt	0	0	0	0,4	0,8
öka	14,8	7,5	6,8	12,6	18,3
vara oförändrade	72,8	73,2	81	81,9	72,0
minska	9,9	16,4	8,1	3,8	7,3
minska betydligt	0,4	2,3	1,8	0,4	0,4
Vet ej	2,1	0,5	2,3	0,8	1,2
Totalt	100	99,9	100	99,9	100,0

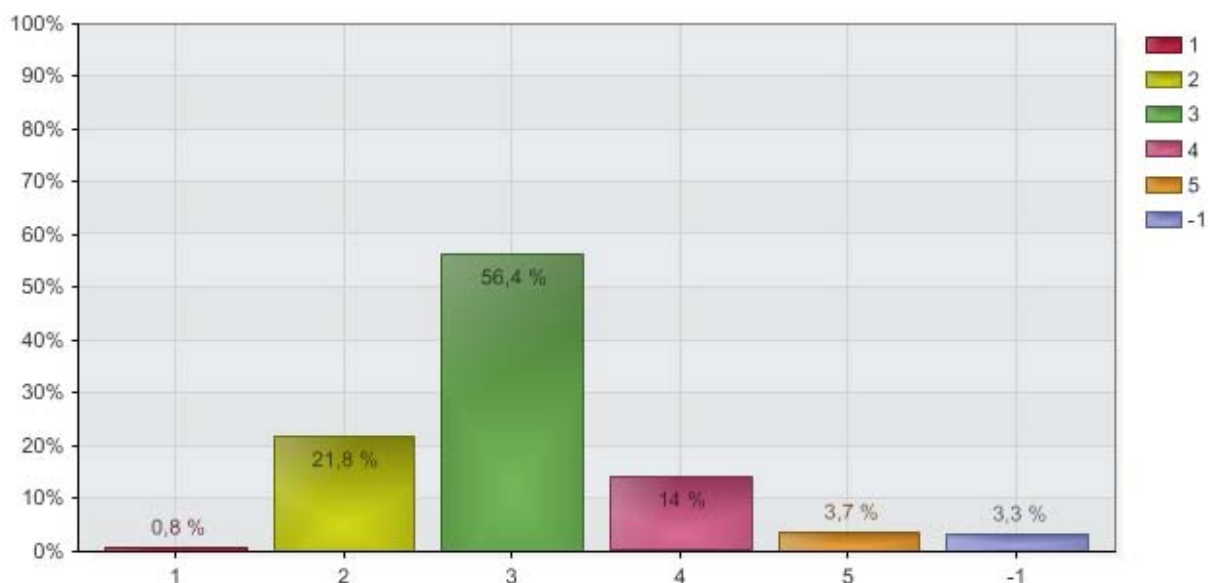
Antalet anställda (procent)

Alternativ	2013 Q 1	2012 Q 4	2012 Q 3	2012 Q 2	2012 Q 1
öka betydligt	0	0	0	0,4	0,4
öka	10,3	3,3	7,7	14,7	11,0
varit oförändrad	70	62	70,6	77,3	73,2
minska	16,5	32,9	17,6	5,9	14,2
minska betydligt	1,2	1,4	1,4	0,4	0,4
Vet ej	2,1	0,5	2,7	1,3	0,8
Totalt	100,1	100,1	100	100,0	100,0

Investeringar

Investeringsplanerna har nu återgått till det mönster som var vanligast under föregående år. Avvikande var 4:e kvartalet 2012 då 27,2 procent förutsåg minskade investeringar. Nu förutser ca 22 procent ökade investeringar och ca 17 procent minskade investeringar. Oförändrade investeringar anges av 56,4 procent.

Företagets investeringar kommer under de närmaste sex månaderna att



Företagets investeringar (procent)

Alternativ	2013 Q 1	2012 Q 4	2012 Q 3	2012 Q 2	2012 Q 1
1. öka betydligt	0,8	0,9	1,4	1,3	2,0
2. öka	21,8	15	24	26,1	21,5
3. vara oförändrad	56,4	55,4	54,3	59,7	58,1
4. minska	14	19,2	14,5	7,1	13,0
5. minska betydligt	3,7	8	4,6	2,1	2,8
- 1 Vet ej	3,3	1,4	1,4	3,8	2,4
Totalt	100	99,9	100,2	100,1	99,8

Metod

Yrkesmässig transport av gods utförs av cirka 9 000 åkeriföretag i Sverige. Flertalet av dem uppträder inte själva på marknaden utan får sina uppdrag via en förmedlare, en speditör, lastbilscentral eller ett större åkeri som anlitar underleverantörer. För närmare beskrivning av åkerinäringen hänvisas till Sveriges Åkeriföretags skrift "Fakta om åkerinäringen".

För att få en närmare beskrivning av hur konjunkturläget inom åkerinäringen ter sig har Sveriges Åkeriföretag bjudit in befattningshavare i ledande ställning inom Transportsäljande åkeriföretag med 10 eller fler fordon att ingå i en panel. "Transportsäljande åkeriföretag" är företag som har egen försäljning av transporttjänster. Det är vår bedömning att dessa företag, som har direktkontakt med marknaden, har en utmärkt position för att ge goda inblickar i hur näringens situation ter sig.

Företag med färre bilar har inte i samma utsträckning som de större företagen en egen försäljning av transporter. Istället är de ofta "underleverantörer" till större transportsäljande företag såsom lastbilscentraler, LBC, där de också kan vara delägare, eller andra transportförmedlande organisationer.

Panelen vid detta mätillfälle består av 414 personer. Dessa personer har via e-post fått en länk till ett personligt frågeformulär för ifyllnad via Internet under perioden 28 januari till 8 februari 2013. De deltagande personerna, respondenterna, är anonyma. Deras svar kan inte härledas.

Av de 414 tillfrågade har 243 svarat, vilket motsvarar 58 procent. Eftersom de svarande inte utgör ett slumpmässigt urval av alla åkeriföretag bör försiktighet iaktas beträffande generaliseringar till hela åkerinäringen eller till dess delbranscher. Undersökningen ger dock en god bild av hur ledande personer i de transportsäljande åkeriföretagen bedömer situationen utifrån sina företag. Sannolikheten för att de som inte besvarat våra frågor skulle ha en totalt annan bedömning av läget ser vi som liten.

Nettotal

Nettotalet är saldot mellan andelen svaranden som uppger en ökning respektive en minskning i en viss fråga. Om 40 procent av de svarande anger att efterfrågan ökar och 10 procent att den minskar blir nettotalet 30 dvs. $40 - 10 = 30$. Andelen som anger oförändrat läge tas inte med i kalkylen.

Bakgrundsvariabler

Är företaget en LBC/åkericentral eller annan samarbetsform där delägande åkerier samverkar?

Alternativ	Procent	Värden
1 Ja	26,3 %	64
2 Nej	73,7 %	179
Totalt		243

Hur många anställda har företaget?

Alternativ	Procent	Värden
1 1 - 9	7,0 %	17
2 10 - 49	49,6 %	120
3 50 - 99	20,7 %	50
4 100 eller fler anställda	22,7 %	55
Totalt		242

Hur många fordon har företaget?

Alternativ	Procent	Värden
1 1	0,8 %	2
2 2 - 5	3,3 %	8
3 6 - 10	8,7 %	21
4 11 - 15	15,8 %	38
5 16 eller fler fordon	71,4 %	172
Totalt		241

Huvudsakligt geografiskt verksamhetsområde

Alternativ	Procent	Värden
1 lokalt/regionalt	57,9 %	136
2 inrikes/nationellt	36,6 %	86
3 internationellt	5,5 %	13
Totalt		235

Företagets geografiska hemvist (säte)

Alternativ	Procent	Värden
1 AB Stockholms län	19,8 %	48
2 C Uppsala län	1,2 %	3
3 D Sörmlands län	0,8 %	2
4 E Östergötlands län	2,1 %	5
5 F Jönköpings län	6,6 %	16
6 G Kronobergs län	2,1 %	5
7 H Kalmar län	2,5 %	6
8 I Gotlands län	0,0 %	0
9 K Blekinge län	2,5 %	6
10 L M Skåne län	14,8 %	36
11 N Hallands län	5,8 %	14
12 O P R Västra Götalands län	20,6 %	50
13 S Värmlands län	3,7 %	9
14 T Örebro län	0,8 %	2
15 U Västmanlands län	2,1 %	5
16 W Dalarnas län	1,6 %	4
17 X Gävleborgs län	5,3 %	13
18 Y Västernorrlands län	1,6 %	4
19 Z Jämtlands län	1,2 %	3
20 AC Västerbottens län	2,1 %	5
21 BD Norrbottens län	2,9 %	7
-1 Vet ej	0,0 %	0
Totalt		243

Företagets huvudsakliga verksamhet utgörs av

Alternativ	Procent	Värden
1 Bilbärgning	0,4 %	1
2 Bohag- och kontorsflyttning	3,7 %	9
3 Budförsändelser/post/småpaket	4,9 %	12
4 Bygg- och anläggning	26,7 %	65
5 Jordbrukstransport	3,7 %	9
6 Kyl- och frystransporter	11,9 %	29
7 Maskin- och tungtransport	4,1 %	10
8 Miljöservice och renhållning	8,6 %	21
9 Skogstransport	6,6 %	16
10 Fjärrtrafik	33,7 %	82
11 Närdistribution/kretstrafik	25,1 %	61
12 Transport av bilar	0,8 %	2
13 Transport av kemiska produkter	2,9 %	7
14 Annat, vänligen specificera	8,2 %	20
-1 Vet ej	0,0 %	0
Totalt		243