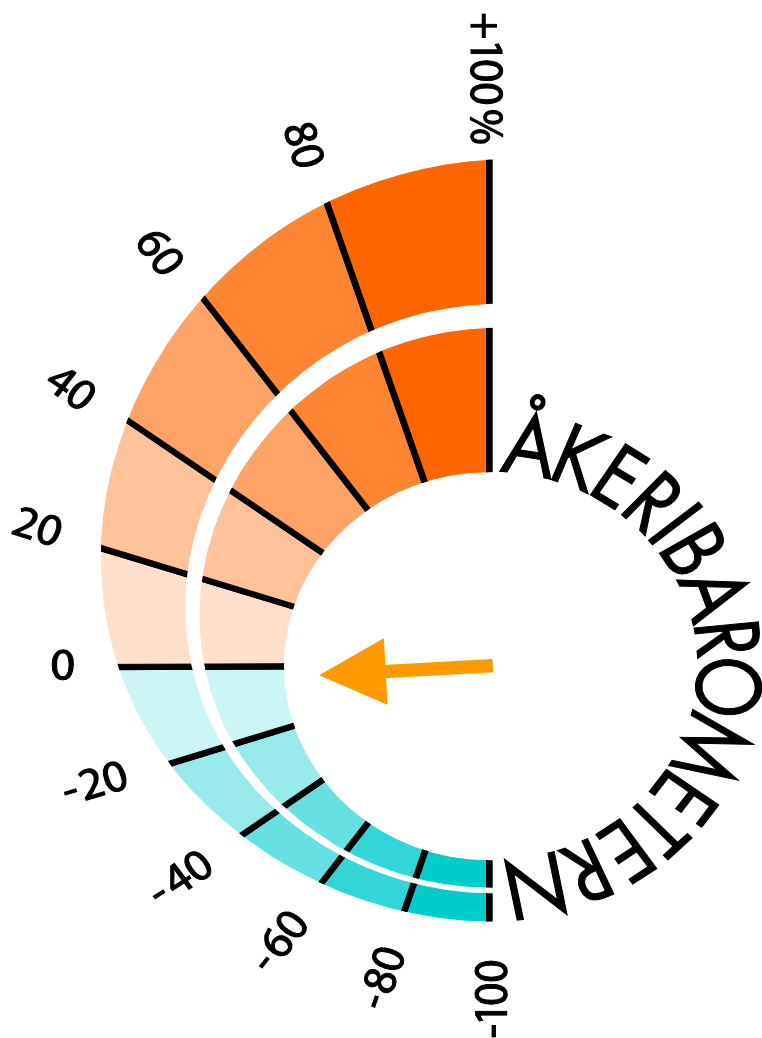


Åkeribarometern, kvartal 3, 2012



HE 2012-09-18



SVERIGES ÅKERIFÖRETAG

Innehåll

Åkeribarometern	3
Nettotal	6
Den senaste tiden	9
Jämfört med förra året samma tid.....	11
Nuläge.....	12
Den närmaste framtiden	14
Metod.....	18

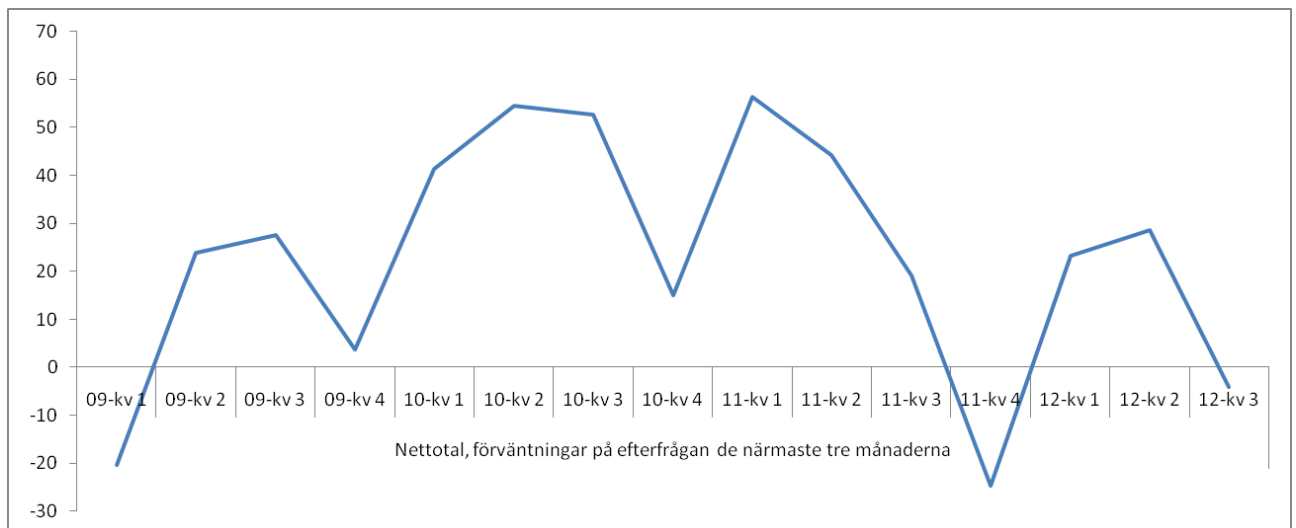
Åkeribarometern

För att få en uppfattning konjunkturläget inom åkerinäringen tillfrågar Sveriges Åkeriföretag fyra gånger per år befattningshavare i ledande ställning inom Transportsäljande åkeriföretag. I undersökningen bedömer svarspersonerna situationen för det egna företaget tre månader bakåt och tre till sex månader framåt beroende på fråga.

I underlaget till Sveriges Åkeriföretags ”Åkeribarometer” ställs frågor rörande efterfrågan, produktion, investeringar, försäljningspriser och personalstyrka. I **åkeribarometern**, som utvisar trenden över vart vi är på väg, fokuserar vi på de intervjuades **förväntningar på efterfrågan** uttryckt som nettotal. Vi tar också fram nettotal för investeringsplaner samt bedömningen av personalstyrkans förändring. Se vidare metodavsnittet.

Åkeribarometerns värde i tredje kvartalet 2012 är - 4,1. I figuren nedan visas Åkeribarometerns värden de senaste åren.

Hans Engström
Projektledare



Sammanfattning

Det senaste kvartalet

Efterfrågan har varit oförändrad under den senaste tremånadersperioden enligt hälften av de svarande i undersökningen. Av den återstående hälften är det ungefär lika många som tycker att efterfrågan har ökat som minskat. En skillnad jämfört med föregående kvartal då det fanns en stark övervikt för svarande som angett att efterfrågan ökat. Uppfattningen angående produktionen är likartad.

En tydlig majoritet, 82,4 procent, anger att prisnivån har varit oförändrad den senaste tiden. Detsamma gäller uppfattningen om personalstyrkan. 77,8 procent anger oförändrad personalstyrka. 12,2 procent anger att den har ökat och 10 procent att man har minskat antal anställda.

Nuläge

I jämförelse med samma period för ett år sedan finns en likartad bedömning av efterfrågan och produktionens omfattning. En majoritet av de svarande, 42 – 43 procent, anger oförändrade förhållanden och ungefär lika många 25 – 28 procent anger ökningar som minskningar.

När det gäller att jämföra dagslägets prisbild med förra årets, sticker uppfattningen ut om att priserna har ökat. 28 procent anger att prishöjningar har skett. Fast en tydlig majoritet, 60 procent, anger oförändrade priser. Beträffande personalstyrkan anges av 65 procent att den varit oförändrad med 18 procent att den ökat och 16 procent att den minskat.

Produktionskapaciteten i företaget i förhållande till verksamhetsnivån är lagom anger ungefär hälften av de svarande. Drygt 30 procent anger att kapaciteten är mer än tillräcklig medan cirka 20 procent anger att den är otillräcklig. Att kapaciteten är otillräcklig håller över året ungefär samma värde, dvs. cirka 20 procent anger det.

Bilden av lönsamheten förefaller tämligen stabil sedan första kvartalet i år. 42 – 44 procent upplever en tillfredsställande lönsamhet. Drygt 10 procent anger att lönsamheten är god. Tar vi med tredje kvartalet förra året i jämförelsen och ser till dem som anger dålig lönsamhet blir bilden något annorlunda. I slutet av förra året angav cirka 30 procent ”dålig lönsamhet”. Under 2012 har denna andel vuxit till 47,1 procent, alltså nästan hälften av de svarande.

Liksom tidigare är det ”otillräcklig efterfrågan” som håller verksamheten tillbaka. 56 procent anger nu detta skäl som främsta hindret för utökad verksamhet. Det är en liten ökning jämfört med förra kvartalet men jämfört med samma tid för ett år sedan är det en kraftig ökning.

Den närmaste framtiden

I tredje kvartalet 2012 är den sammanlagda förväntan på efterfrågan svag. Enligt 55,7 procent av de svarande i undersökningen blir efterfrågan de närmaste tre månaderna oförändrad, Gruppen som förutser minskad efterfrågan har vuxit både från förra kvartalet, då 6,3 procent och från samma tid förra året då 13,3 procent till nu 22,7 procent.

Mellan olika delbranscher skiljer sig uppfattningen åt. Störst pessimism finner vi hos ”miljöservice och renhållning”, ”skogstransporter” samt ”bygg- och anläggning”. Detta balanseras av optimism hos speciellt ”budförsändelse/post/småpaket” och ”närddistribution/kretstrafik”.

Uppfattningen om produktionen följer samma mönster som för efterfrågan. Oförändrad produktion anges av 54,3 procent och minskningar förutses av 23,5 procent. Ser vi bakåt har även här gruppen som förutser minskningar vuxit.

En kraftig majoritet, 81 procent, förutser oförändrade priser och en oförändrad personalstyrka, 70 procent. Fast var femte svarande anger att antalet anställda kan komma att minska. Speciellt tydligt är den uppfattningen inom ”miljöservice och renhållning”, ”skogstransport” och ”bygg- och anläggning”.

Företagets investeringsplaner ligger fast anger drygt hälften av de svarande, 54,3 procent. 25 procent pekar på ökade investeringar. Andelen som anger minskade investeringar har ökat något under året och är nu 19,1 procent. Dock anger man inom ”jordbrukstransporter”, ”kyl- och frystransporter” och ”skogstransporter” förväntningar om ökade investeringar medan särskilt ”miljöservice och renhållning” och ”bygg- och anläggning” förväntar minskade investeringar.

Nettotal

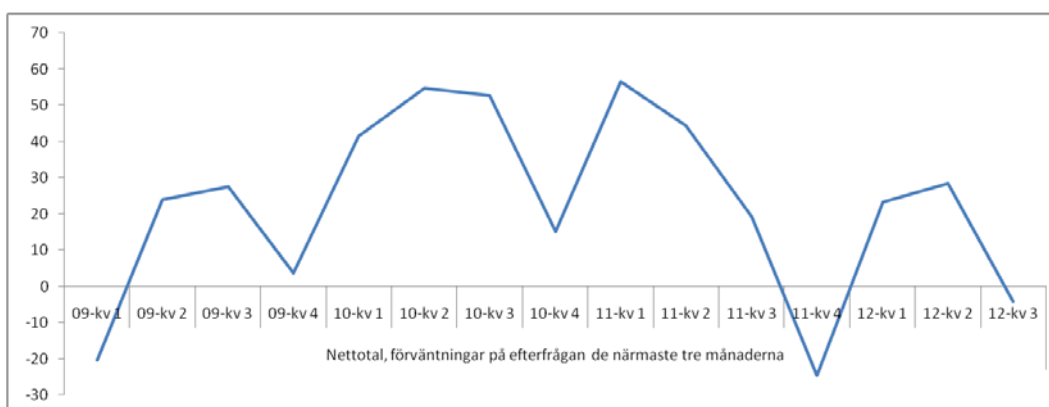
Efterfrågan

I tredje kvartalet 2012 är de sammanlagda förväntningarna på efterfrågan svag. Nettotal under 0 betyder att det är fler som tror på minskad efterfrågan än på ökad efterfrågan. Mellan olika delbranscher skiljer sig uppfattningen åt. Störst pessimism finner vi hos ”miljöservice och renhållning”, ”skogstransporter” samt ”bygg- och anläggning”. Detta balanseras av optimism hos speciellt ”budförsändelse/post/småpaket” och ”närddistribution/kretstrafik”.

Nettotal avseende förväntningar om efterfrågan uppdelad på delbranscher

	11-kv 3	11-kv 4	12-kv 1	12-kv 2	12-kv 3
Bilbärgning					
Bohag- och kontorsflyttning	-18,2	0		0	
Budförsändelser/post/småpaket			26,7		18,2
Bygg- och anläggning	1,6	-62,3	39,2	48,5	-18,8
Jordbrukstransport	0		54,5	12,5	0,0
Kyl- och frystransporter	7,7	-3	15,2		-3,1
Maskin- och tungtransport	0				
Miljöservice och renhållning	5	-36,8	40	36,8	-37,5
Skogstransport	29,4	-5,6	47,1	38,9	-19,0
Fjärrtrafik	25	-34,2	19	26	1,5
Närddistribution/kretstrafik	38,7	-16,1	11,9	31,1	17,8
Transport av bilar					
Transport av kemiska produkter		-36,4			
Annat	50	-25	16,7	0	7,7
Alla delbranscher	19,2	-24,7	23,2	28,0	-4,1

Utveckling 2009 - 2012



Utvecklingen av nettotalet avseende förväntningar på efterfrågan uppvisar årligen en dip i fjärde kvartalet. Även i tredje kvartalet dippar förväntningarna och den tendensen har förstärkts de senaste åren.

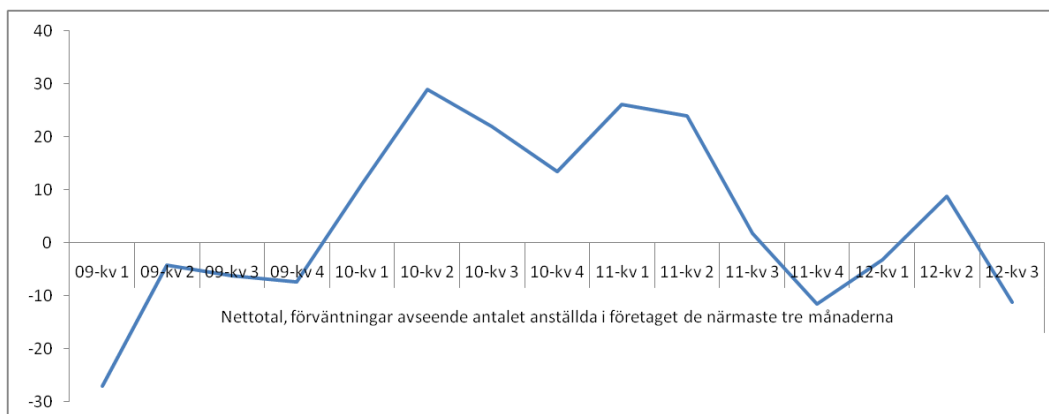
Antalet anställda

Totalt sett förutses behov av att minska de anställdas antal det närmaste kvartalet. Speciellt tydligt är den uppfattningen inom ”miljöservice och renhållning”, ”skogstransport” samt ”bygg- och anläggning”.

Nettotal avseende antalet anställda

	11-kv 3	11-kv 4	12-kv 1	12-kv 2	12-kv 3
Bilbärgning					
Bohag- och kontorsflyttning	-9,1	0		-10	
Budförsändelser/post/småpaket			-19,3		0
Bygg- och anläggning	3,2	-18,8	10,8	10,6	-14,5
Jordbrukstransport	-20		-9,1	0	0
Kyl- och frystransporter	-11,5	-6,1	3	6,3	-12,5
Maskin- och tungtransport	0				
Miljöservice och renhållning	0	0	10	10,5	-31,3
Skogstransport	11,8	0	23,5	16,7	-23,8
Fjärrtrafik	2,8	-17,7	-7,6	1,4	-11,8
Närdistribution/kretstrafik	8,1	-12,5	-13,6	19,7	-8,9
Transport av bilar					
Transport av kemiska produkter		-9,1			
Annat	0	-25	-8,3	0	-7,7
Alla delbranscher	1,8	-11,5	-3,2	8,8	-11,3

Nettotalens utveckling 2009 - 2012



Utvecklingen av nettotalet för antalet anställda pekar på behov av att minska personalstyrkan. Mot slutet av varje år förutses personalminskningar, medan man i årets första kvartal ser behov av utökningar.

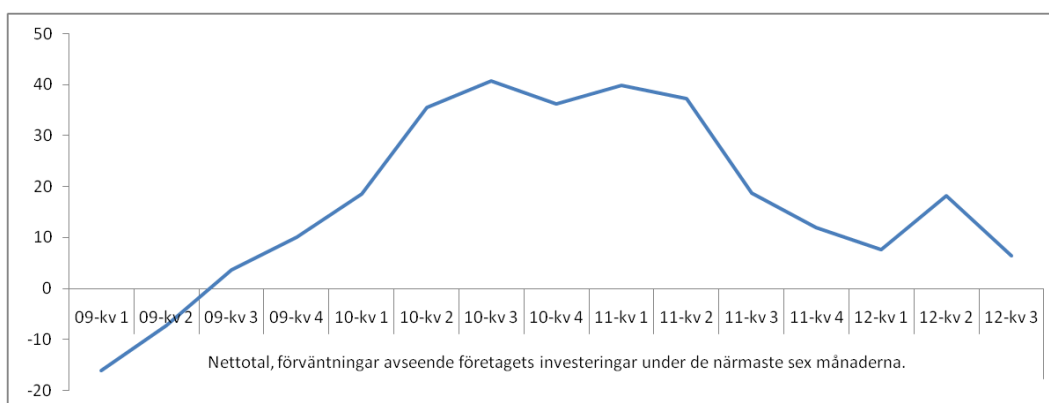
Investeringar

När det gäller synen på investeringar för det närmaste halvåret har förväntningarna dämpats. Dock anger man inom ”jordbrukstransporter”, ”kyl- och frystransporter” och ”skogstransporter” förväntningar om ökade investeringar medan särskilt ”miljöservice och renhållning” och ”bygg- och anläggning” förväntar minskade investeringar.

Nettotal, förväntningar avseende företagets investeringar under de närmaste sex månaderna

	11-kv 3	11-kv 4	12-kv 1	12-kv 2	12-kv 3
Bilbärgning					
Bohag- och kontorsflyttning	9,1	0		-30	
Budförsändelser/post/småpaket			13,3		0
Bygg- och anläggning	11,1	14,5	8,1	15,2	-14,5
Jordbrukstransport	0		36,4	30	50
Kyl- och frystransporter	19,2	15,2	15,2	18,8	31,3
Maskin- och tungtransport	40				
Miljöservice och renhållning	20	15,8	20	5,3	-25
Skogstransport	0	22,2	35,3	33,3	19
Fjärrtrafik	9,7	7,6	6,3	13,7	5,9
Närdistribution/kretstrafik	33,9	12,5	0	19,7	-2,2
Transport av bilar					
Transport av kemiska produkter		27,3			
Annat	42,9	-33,3	-8,3	20	38,5
Alla delbranscher	18,7	11,9	7,7	18,2	6,4

Nettotalens utveckling 2009 - 2012



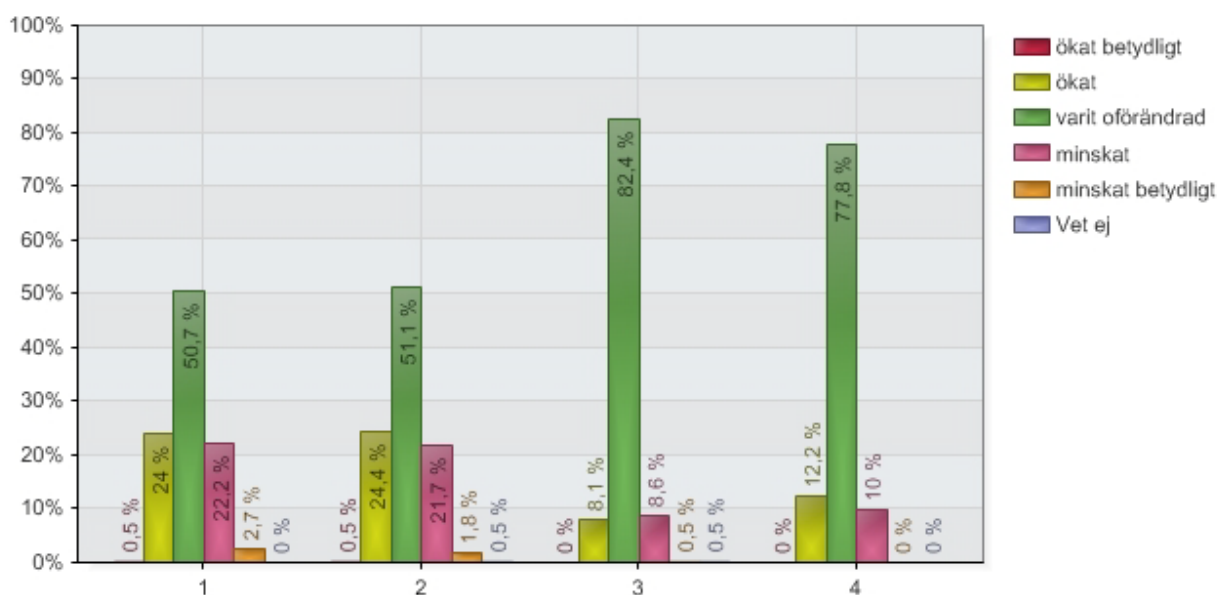
Sedan 2:a kvartalet 2011 har förväntningarna om investeringar avtagit. Vi får gå tillbaka till kvartal 3, 2009 för att finna lägre förväntningar om investeringar för den kommande perioden.

Den senaste tiden

Efterfrågan har varit oförändrad under den senaste tremånadersperioden anser hälften av de svarande. Av den återstående hälften är det ungefär lika många som tycker att efterfrågan har ökat som minskat. En skillnad jämfört med föregående kvartal då det fanns en stark övervikt för svarande som angett att efterfrågan ökat. Uppfattningen angående produktionen är likartad.

En tydlig majoritet, 82,4 procent, anger att prisnivån har varit oförändrad den senaste tiden. Detsamma gäller uppfattningen om personalstyrkan. 77,8 procent anger oförändrad personalstyrka. 12,2 procent har ökat och 10 procent har minskat antal anställda.

De senaste tre månaderna har ...



De senaste tre månaderna har

Alternativ	1 Efterfrågan	2 Produktion	3 Priser	4 Anställda
ökat betydligt	0,5	0,5	0	0
ökat	24	24,4	8,1	12,2
varit oförändrad	50,7	51,1	82,4	77,8
minskat	22,2	21,7	8,6	10
minskat betydligt	2,7	1,8	0,5	0
Vet ej	0	0,5	0,5	0
Totalt	100,1	100	100,1	100

Tidsserier

De senaste tre månaderna har

Efterfrågan (procent)

Alternativ	2012 kv 3	2012 kv 2	2012 kv 1	2011 kv 4	2011 kv 3
ökat betydligt	0,5	4,6	2,4	1,7	2,2
ökat	24	40,8	14,6	26	39,1
varit oförändrad	50,7	39,9	34,6	49,8	51,1
minskat	22,2	12,6	39	20,9	7,1
minskat betydligt	2,7	2,1	8,9	1,7	0,4
Vet ej	0	0	0,4	0	0,0
Totalt	100,1	100	99,9	100,1	99,9

Produktionen (procent)

Alternativ	2012 kv 3	2012 kv 2	2012 kv 1	2011 kv 4	2011 kv 3
ökat betydligt	0,5	2,9	0,8	2,1	3,6
ökat	24,4	40,3	16,3	29,4	33,3
varit oförändrad	51,1	38,2	35,4	47,7	52,0
minskat	21,7	16,4	39,4	19,6	9,3
minskat betydligt	1,8	2,1	7,7	1,3	0,9
Vet ej	0,5	0	0,4	0	0,9
Totalt	100	99,9	100	100,1	100,0

Försäljningspriserna (procent)

Alternativ	2012 kv 3	2012 kv 2	2012 kv 1	2011 kv 4	2011 kv 3
ökat betydligt	0	0	0,4	1,3	0,0
ökat	8,1	21,4	18,7	11,9	19,6
varit oförändrad	82,4	69,3	67,1	80,4	73,8
minskat	8,6	8	12,2	5,5	6,2
minskat betydligt	0,5	1,3	0,8	0,4	0,0
Vet ej	0,5	0	0,8	0,4	0,4
Totalt	100,1	100	100	99,9	100,0

Antalet anställda (procent)

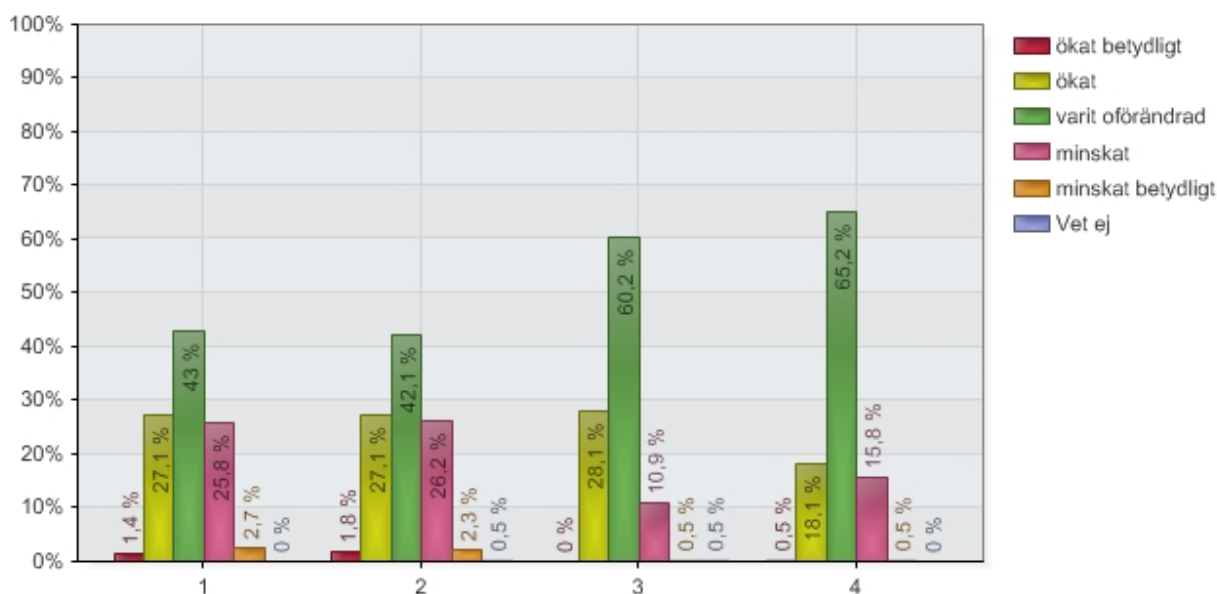
Alternativ	2012 kv 3	2012 kv 2	2012 kv 1	2011 kv 4	2011 kv 3
ökat betydligt	0	0	0,8	0,9	0,4
ökat	12,2	13,9	8,1	15,7	16,9
varit oförändrad	77,8	74,4	66,3	74	78,7
minskat	10	11,3	24,4	9,4	4,0
minskat betydligt	0	0,4	0	0	0,0
Vet ej	0	0	0,4	0	0,0
Totalt	100	100	100	100	100,0

Jämfört med förra året samma tid

I jämförelse med samma period för ett år sedan finns en likartad bedömning av efterfrågan och produktionens omfattning. En majoritet av de svarande, 42 – 43 procent, anger oförändrade förhållanden och ungefär lika många 25 – 28 procent anger ökning som minskningar.

När det gäller att jämföra dagslägets prisbild med förra årets, sticker uppfattningen ut om att priserna har ökat. 28 procent anger att prishöjningar har skett. Fast en tydlig majoritet, 60 procent, anger oförändrade priser. Beträffande personalstyrkan anges av 65 procent att den varit oförändrad med 18 procent att den ökat och 16 procent att den minskat.

Jämfört med samma tid förra året har under de tre senaste månaderna



Jämfört med samma tid förra året

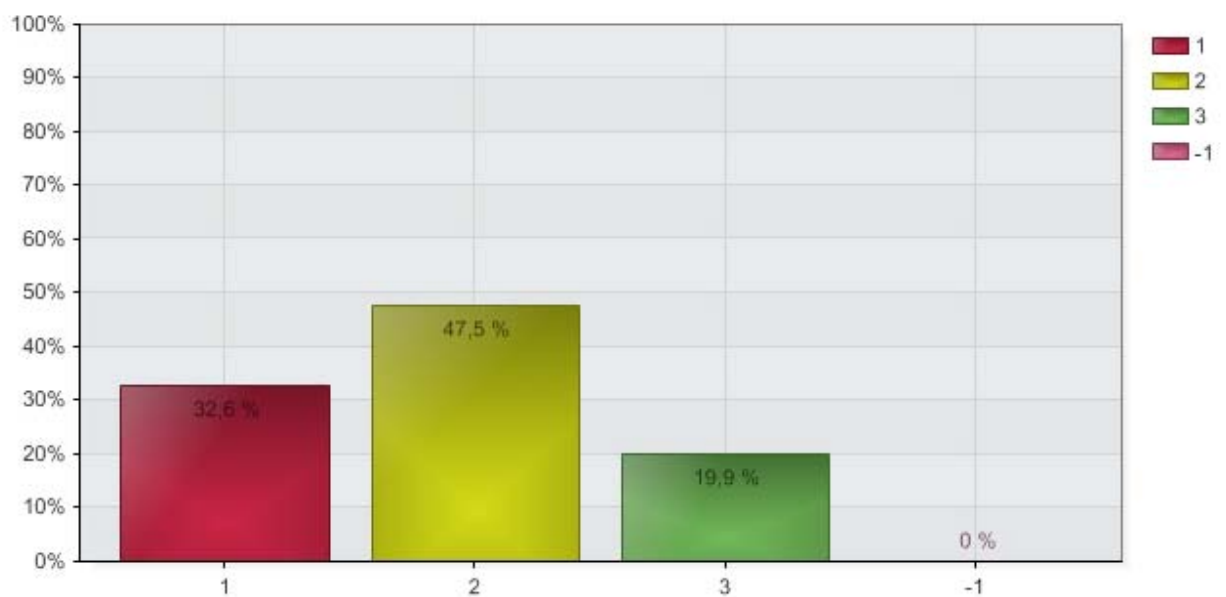
Alternativ	1 Efterfrågan	2 Produktion	3 Priser	4 Anställda
ökat betydligt	1,4	1,8	0	0,5
ökat	27,1	27,1	28,1	18,1
varit oförändrad	43	42,1	60,2	65,2
minskat	25,8	26,2	10,9	15,8
minskat betydligt	2,7	2,3	0,5	0,5
Vet ej	0	0,5	0,5	0
Totalt	100	100	100,2	100,1

Nuläge

Produktionskapacitet

Produktionskapaciteten i företaget i förhållande till verksamhetsnivån är lagom anger ungefär hälften av de svarande. Drygt 30 procent anger att kapaciteten är mer än tillräcklig medan cirka 20 procent anger att den är otillräcklig. Att kapaciteten är otillräcklig håller över året ungefär samma värde, dvs. cirka 20 procent anger det.

I förhållande till den nuvarande verksamhetsnivån är företagets produktionskapacitet



Tidsserie

Produktionskapaciteten (procent)

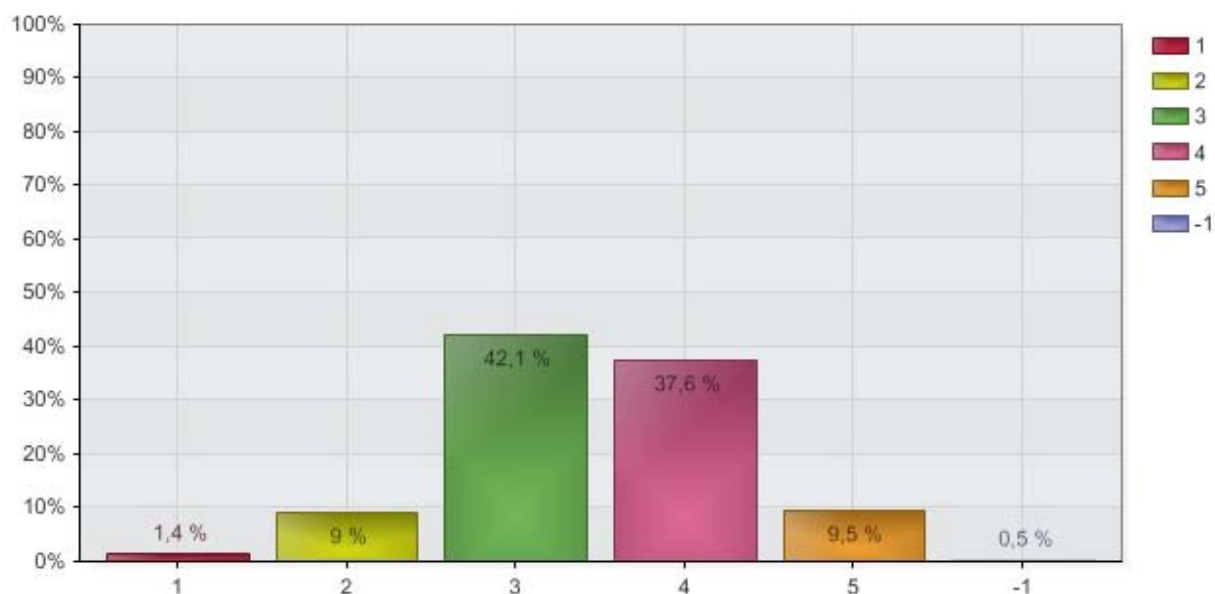
Alternativ	2012 kv 3	2012 kv 2	2012 kv 1	2011 kv 4	2011 kv 3
1. mer än tillräcklig	32,6	26,1	40,2	24,3	16,0
2. lagom	47,5	48,3	37,8	57,4	64,0
3. ej tillräcklig	19,9	23,5	21,1	18,3	20,0
Vet ej	0,0	2,1	0,8	0	0,0
Totalt	100,0	100,0	99,9	100	100,0

För att få en annan vinkel på sysselsättning har det ställts en fråga om företagets nuvarande kapacitetsutnyttjande i procent. Medelvärde av de lämnade svaren är 85 procent.

Lönsamhet

Bilden av lönsamheten förefaller tämligen stabil sedan första kvartalet i år. 42 – 44 procent upplever en tillfredsställande lönsamhet. Drygt 10 procent anser att lönsamheten nu är god. Tar vi med tredje kvartalet förra året i jämförelsen och ser till dem som anger dålig lönsamhet blir bilden något annorlunda. I slutet av förra året angav cirka 30 procent ”dålig lönsamhet”. Under 2012 har denna andel vuxit till 47,1 procent, alltså nästan hälften av de svarande.

Lönsamheten är för närvarande



Tidsserie

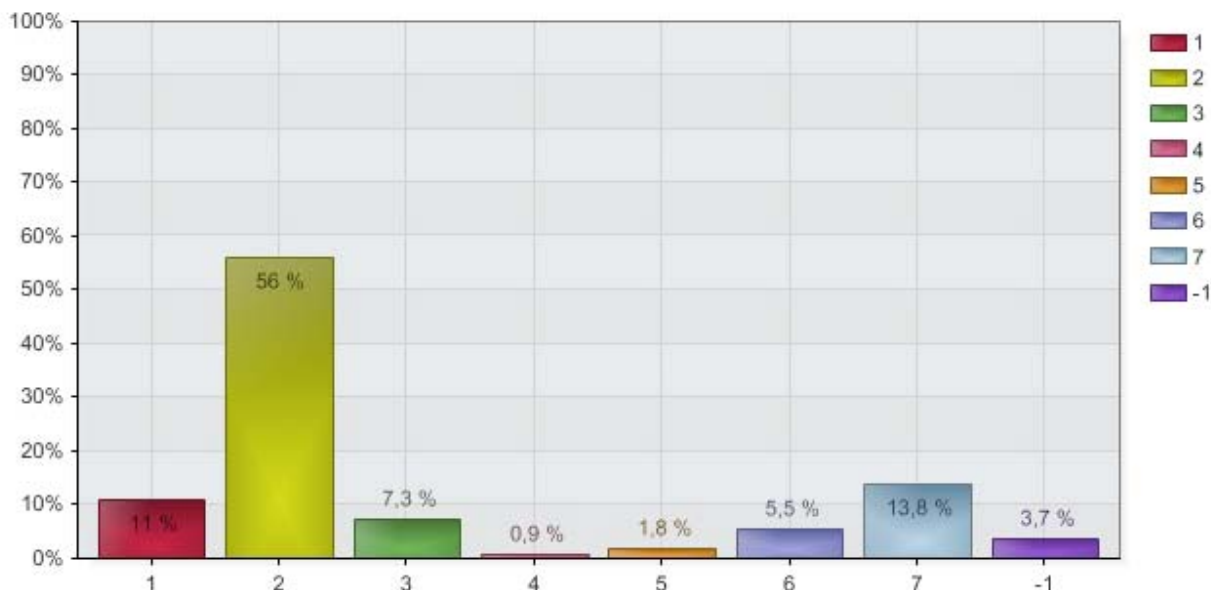
Lönsamheten (procent)

Alternativ	2012 kv 3	2012 kv 2	2012 kv 1	2011 kv 4	2011 kv 3
1. mycket god	1,4	0,8	0,8	2,6	2,7
2. god	9,0	12,2	12,2	14,9	15,6
3. tillfredsställande	42,1	43,7	43,9	54	49,3
4. dålig	37,6	37,8	36,6	24,3	27,1
5. mycket dålig	9,5	5,5	5,7	4,3	5,3
Vet ej	0,5	0,0	0,8	0	0,0
Totalt	100,1	100,0	100	100,1	100,0

Hinder för utökad verksamhet

Liksom tidigare är det ”otillräcklig efterfrågan” som håller verksamheten tillbaka. 56 procent anger nu detta skäl som främsta hindret för utökad verksamhet. Det är en liten ökning jämfört med förra kvartalet men jämfört med samma tid för ett år sedan är det en kraftig ökning.

Främsta hindret för ökad verksamhet är



Tidsserie

Främsta hindret (procent)

Alternativ	2012 kv 3	2012 kv 2	2012 kv 1	2011 kv 4	2011 kv 3
1. Ingen	11,0	16,2	12	12,8	20,0
2. Otillräcklig efterfråga	56,0	48,3	60,7	51,3	33,3
3. Brist på personal	7,3	9,4	6,6	9,4	16,9
4. Brist på lokaler	0,9	0,0	0,8	0,9	0,9
5. Brist på fordon	1,8	3,4	2,5	5,6	6,2
6. Finansiella restriktioner	5,5	6,0	3,7	6	5,3
7. Annat	13,8	12,8	10,3	9,4	13,3
Vet ej	3,7	3,8	3,3	4,7	4,0
Totalt	100,0	99,9	99,9	100,1	99,9

De som angett ”annat hinder# lämnar följande förklaring till vad det är: Svenskt åkeri - för dyra, Dålig lönsamhet, För dåliga marginaler, dålig lönsamhet, Utländska åkerier tar över mer och mer, låga priser, sen allmänna ekonomiska situationen, Pressade priser, Rätt kompetensutveckling, Dålig prisbild/ konkurrens från öststaterna, Brist på lönsamma transporter, Transportpriserna, dålig lönsamhet, För dåligt betalt för utfört arbete, konkurs, Dåliga fraktpriser, En stor oro i marknaden, dåliga priser, vi kommer att avvakta innan vi tar nya tag, branschstrukturen, Ersättningsarna för låga för att expandera, Konkurrera på lika villkor, Dålig lönsamhet pga ej förhandlingsbara priser, ekonomiska oron i omvärlden, För dålig lönsamhet, våra tjänster efterfrågas samma tid av alla, prisutveckling, Dålig lönsamhet, eurokursen, Lönsamhet, Konjunktursvacka, Brist på kunniga medarbetare.

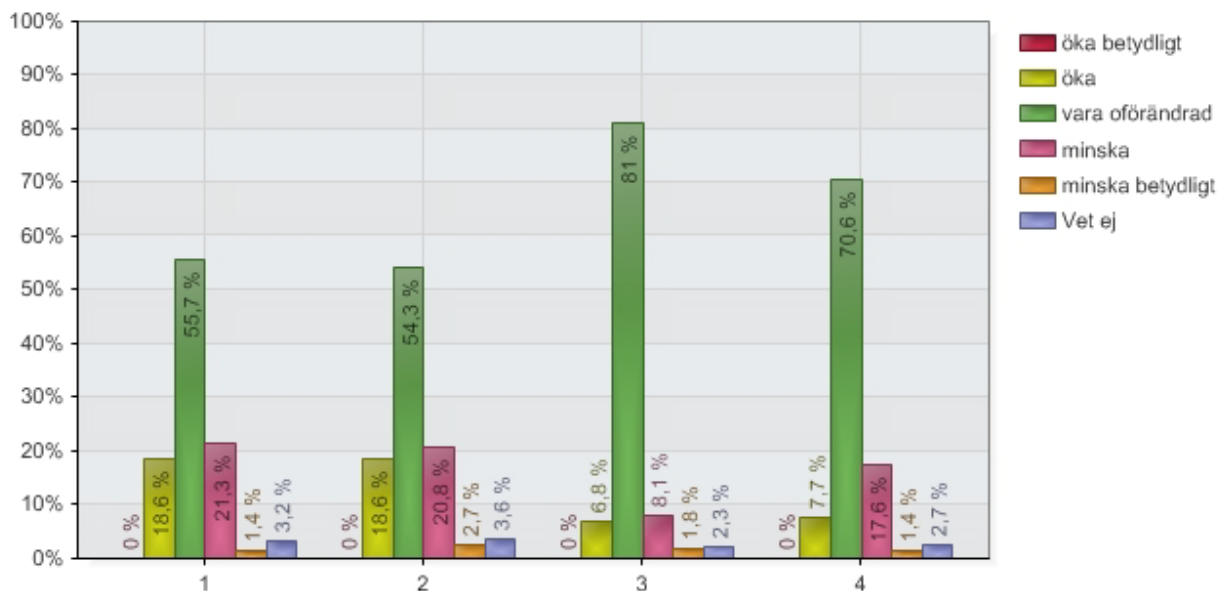
Den närmaste framtiden

Enligt 55,7 procent av de svarande i undersökningen blir efterfrågan oförändrad de närmaste tre månaderna. Ser vi till dem som förutser minskad efterfrågan har denna grupp vuxit både från förra kvartalet, 6,3 procent och från samma tid förra året 13,3 procent till nu 22,7 procent.

Uppfattningen om produktionen följer samma mönster. Oförändrad produktion anges av 54,3 procent och minskningar förutses av 23,5 procent. Ser vi bakåt har även här gruppen som förutser minskningar vuxit.

En kraftig majoritet, 81 procent, förutser oförändrade priser och en oförändrad personalstyrka, 70 procent. Fast var femte svarande anger att antalet anställda kan komma att minska.

Under de kommande tre månaderna väntas 1 efterfrågan, 2 produktionen, 3 försäljningspriserna och 4 antalet anställda



Alternativ	1 Efterfrågan	2 Produktion	3 Priser	4 Anställda
öka betydligt	0	0	0	0
öka	18,6	18,6	6,8	7,7
vara oförändrad	55,7	54,3	81	70,6
minska	21,3	20,8	8,1	17,6
minska betydligt	1,4	2,7	1,8	1,4
Vet ej	3,2	3,6	2,3	2,7
Totalt	100,2	100	100	100

Tidsserier

Under de kommande tremånaderna väntas

Efterfrågan (procent)

Alternativ	2012 kv 3	2012 kv 2	2012 kv 1	2011 kv 4	2011 kv 3
öka betydligt	0	2,9	2,0	0,4	0,9
ökat	18,6	31,9	37,0	14,9	31,6
vara oförändrad	55,7	57,1	43,1	42,6	52,4
minska	21,3	5,5	15,0	36,2	12,9
minska betydligt	1,4	0,8	0,8	3,8	0,4
Vet ej	3,2	1,7	2,0	2,1	1,8
Totalt	100,2	99,9	99,9	100	100,0

Produktionen (procent)

Alternativ	2012 kv 3	2012 kv 2	2012 kv 1	2011 kv 4	2011 kv 3
öka betydligt	0	2,1	2,0	0,4	0,9
öka	18,6	32,4	34,1	14,5	28,9
varit oförändrad	54,3	56,7	44,7	44,7	56,4
minska	20,8	6,3	16,7	34,9	11,1
minska betydligt	2,7	0,8	1,2	3,4	0,4
Vet ej	3,6	1,7	1,2	2,1	2,2
Totalt	100	100,0	99,9	100	99,9

Försäljningspriserna (procent)

Alternativ	2012 kv 3	2012 kv 2	2012 kv 1	2011 kv 4	2011 kv 3
öka betydligt	0	0,4	0,8	0	0,9
öka	6,8	12,6	18,3	14,9	11,1
vara oförändrade	81	81,9	72,0	73,6	82,7
minska	8,1	3,8	7,3	7,7	3,6
minska betydligt	1,8	0,4	0,4	1,3	0,0
Vet ej	2,3	0,8	1,2	2,6	1,8
Totalt	100	99,9	100,0	100,1	100,1

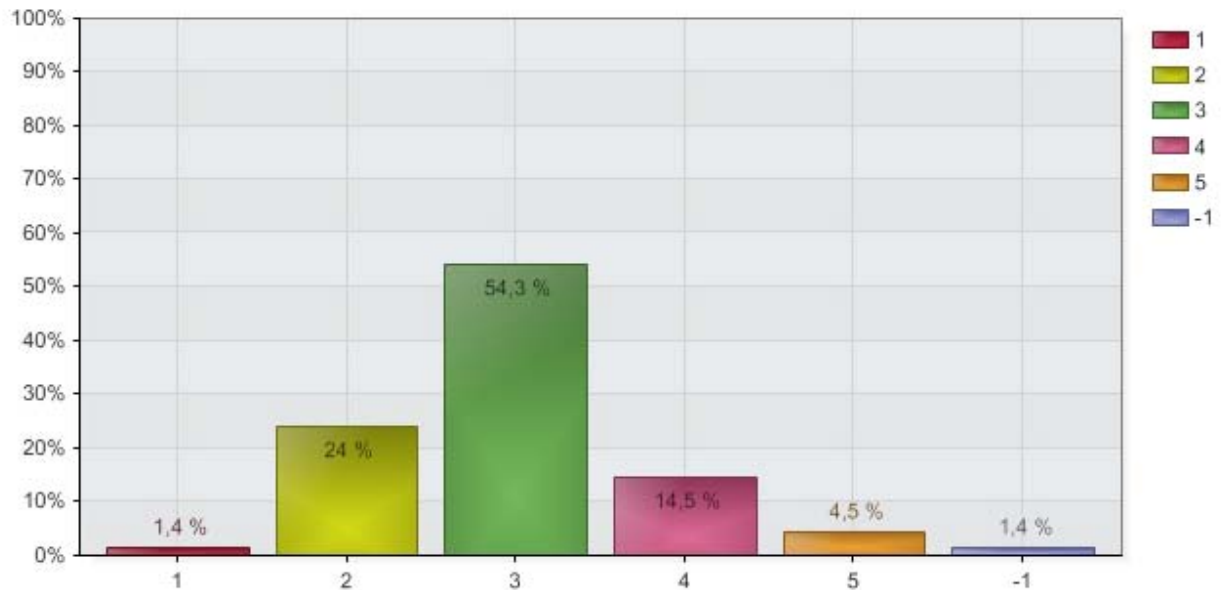
Antalet anställda (procent)

Alternativ	2012 kv 3	2012 kv 2	2012 kv 1	2011 kv 4	2011 kv 3
öka betydligt	0	0,4	0,4	0	0,4
öka	7,7	14,7	11,0	7,2	10,7
varit oförändrad	70,6	77,3	73,2	72,8	78,2
minska	17,6	5,9	14,2	18,3	8,4
minska betydligt	1,4	0,4	0,4	0,4	0,9
Vet ej	2,7	1,3	0,8	1,3	1,3
Totalt	100	100,0	100,0	100	99,9

Investeringar

Företagets investeringsplaner ligger fast anger drygt hälften av de svarande, 54,3 procent. 25 procent pekar på ökade investeringar. Andelen som anger minskade investeringar har ökat något under året och är nu 19,1 procent.

Företagets investeringar kommer under de närmaste sex månaderna att



Företagets investeringar (procent)

Alternativ	2012 kv 3	2012 kv 2	2012 kv 1	2011 kv 4	2011 kv 3
1. öka betydligt	1,4	1,3	2,0	1,3	2,7
2. öka	24	26,1	21,5	25,5	26,7
3. vara oförändrad	54,3	59,7	58,1	57,4	57,3
4. minska	14,5	7,1	13,0	11,5	9,8
5. minska betydligt	4,6	2,1	2,8	3,4	0,9
- 1 Vet ej	1,4	3,8	2,4	0,9	2,7
Totalt	100,2	100,1	99,8	100	100,1

Metod

Yrkesmässig transport av gods utförs av cirka 9 000 åkeriföretag i Sverige. Flertalet av dem uppträder inte själva på marknaden utan får sina uppdrag via en förmedlare, en speditör, lastbilscentral eller ett större åkeri som anlitar underleverantörer. För närmare beskrivning av åkerinäringen hänvisas till Sveriges Åkeriföretags skrift "Fakta om åkerinäringen".

För att få en närmare beskrivning av hur konjunkturläget inom åkerinäringen ter sig har Sveriges Åkeriföretag bjudit in befattningshavare i ledande ställning inom Transportsäljande åkeriföretag med 10 eller fler fordon att ingå i en panel. "Transportsäljande åkeriföretag" är företag som har egen försäljning av transporttjänster. Det är vår bedömning att dessa företag, som har direktkontakt med marknaden, har en utmärkt position för att ge goda inblickar i hur näringens situation ter sig.

Företag med färre bilar har inte i samma utsträckning som de större företagen en egen försäljning av transporter. Istället är de ofta "underleverantörer" till större transportsäljande företag såsom lastbilscentraler, LBC, där de också kan vara delägare, eller andra transportförmedlande organisationer.

Panelen vid detta mätillfälle består av 385 personer. Dessa personer har via e-post fått en länk till ett personligt frågeformulär för ifyllnad via Internet under perioden 20 augusti till 4 september 2012. De deltagande personerna, respondenterna, är anonyma. Deras svar kan inte härledas.

Av de 385 tillfrågade har 221 svarat, vilket motsvarar 57 procent vilket är ett gott resultat för denna typ av undersökning. Eftersom de svarande inte utgör ett slumpmässigt urval av alla åkeriföretag bör försiktighet iakttas beträffande generaliseringar till hela åkerinäringen eller till dess delbranscher. Undersökningen ger dock en god bild av hur ledande personer i de transportsäljande åkeriföretagen bedömer situationen utifrån sina företag. Sannolikheten för att de som inte besvarat våra frågor skulle ha en totalt annan bedömning av läget ser vi som liten.

Nettotal

Nettotalet är saldot mellan andelen svaranden som uppger en ökning respektive en minskning i en viss fråga. Om 40 procent av de svarande anger att efterfrågan ökar och 10 procent att den minskar blir nettotalet 30 dvs $40 - 10 = 30$. Andelen som anger oförändrat läge tas inte med i kalkylen.

Bakgrundsvariabler

Är företaget en LBC/åkericentral eller annan samarbetsform där delägande åkerier samverkar?

Alternativ	Procent	Värden
1 Ja	25,8 %	57
2 Nej	74,2 %	164
Totalt		221

Hur många anställda har företaget?

Alternativ	Procent	Värden
1 1 - 9	6,8 %	15
2 10 - 49	47,3 %	104
3 50 - 99	23,6 %	52
4 100 eller fler anställda	22,3 %	49
Totalt		220

Hur många fordon har företaget?

Alternativ	Procent	Värden
1 1	0,9 %	2
2 2 - 5	1,8 %	4
3 6 - 10	8,7 %	19
4 11 - 15	16,0 %	35
5 16 eller fler fordon	72,6 %	159
Totalt		219

Huvudsakligt geografiskt verksamhetsområde

Alternativ	Procent	Värden
1 lokalt/regionalt	55,3 %	120
2 inrikes/nationellt	36,9 %	80
3 internationellt	7,8 %	17
Totalt		217

Företagets geografiska hemvist (säte)

Alternativ	Procent	Värden
1 AB Stockholms län	19,5 %	43
2 C Uppsala län	1,8 %	4
3 D Sörmlands län	0,9 %	2
4 E Östergötlands län	2,3 %	5
5 F Jönköpings län	6,3 %	14
6 G Kronobergs län	2,3 %	5
7 H Kalmar län	1,8 %	4
8 I Gotlands län	0,5 %	1
9 K Blekinge län	1,8 %	4
10 L M Skåne län	17,6 %	39
11 N Hallands län	5,0 %	11
12 O P R Västra Götalands län	16,3 %	36
13 S Värmlands län	4,5 %	10
14 T Örebro län	0,5 %	1
15 U Västmanlands län	1,8 %	4
16 W Dalarnas län	1,8 %	4
17 X Gävleborgs län	5,4 %	12
18 Y Västernorrlands län	2,7 %	6
19 Z Jämtlands län	1,4 %	3
20 AC Västerbottens län	1,8 %	4
21 BD Norrbottens län	4,1 %	9
-1 Vet ej	0,0 %	0
Totalt		221

Företagets huvudsakliga verksamhet utgörs av

Alternativ	Procent	Värden
1 Billärgning	0,9 %	2
2 Bohag- och kontorsflyttning	4,1 %	9
3 Budförsändelser/post/småpaket	5,0 %	11
4 Bygg- och anläggning	31,4 %	69
5 Jordbrukstransport	4,5 %	10
6 Kyl- och frystransporter	14,5 %	32
7 Maskin- och tungtransport	2,7 %	6
8 Miljöservice och renhållning	7,3 %	16
9 Skogstransport	9,5 %	21
10 Fjärrtrafik	30,9 %	68
11 Närdistribution/kretstrafik	20,5 %	45
12 Transport av bilar	1,4 %	3
13 Transport av kemiska produkter	3,6 %	8
14 Annat, vänligen specificera	5,9 %	13
-1 Vet ej	0,5 %	1
Totalt		220