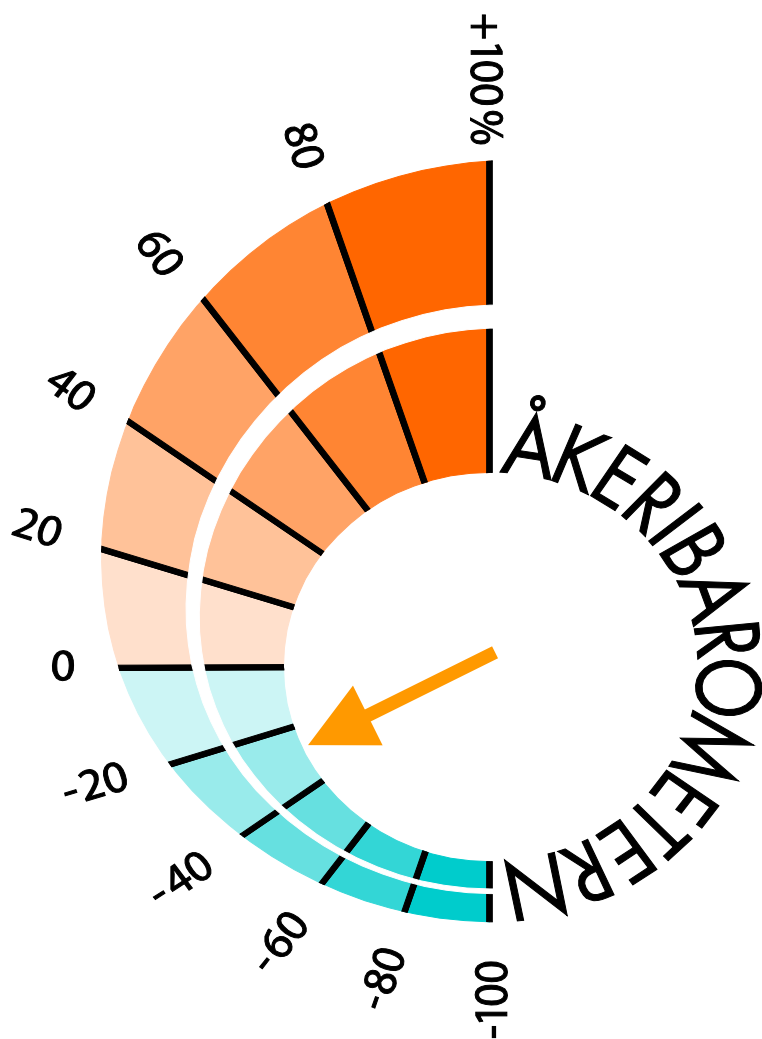


Åkeribarometern, kvartal 4, 2011



HE 2011-11-30

Innehåll

Åkeribarometern.....	3
Sammanfattning.....	4
Nettotal.....	6
Den senaste tiden.....	9
Jämfört med förra året samma tid.....	11
Nuläge.....	12
Den närmaste framtiden.....	15
Metod.....	17

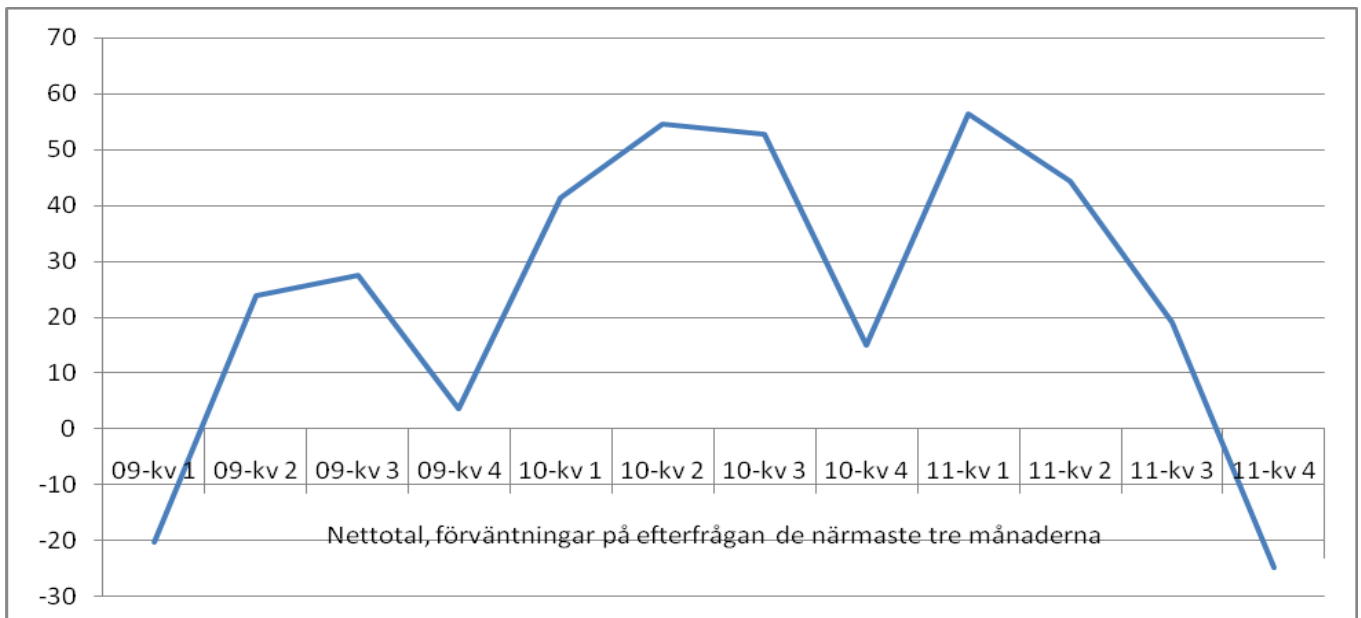
Åkeribarometern

För att få en uppfattning konjunkturläget inom åkerinäringen tillfrågar Sveriges Åkeriföretag fyra gånger per år befattningshavare i ledande ställning inom Transportsäljande åkeriföretag. I undersökningen bedömer de svarande situationen för det egna företaget tre månader bakåt och tre till sex månader framåt beroende på fråga.

I underlaget till Sveriges Åkeriföretags ”Åkeribarometer” ställs frågor rörande efterfrågan, produktion, investeringar, försäljningspriser och personalstyrka. I **åkeribarometern**, som utvisar trenden över vart vi är på väg, fokuserar vi på de intervjuades **förväntningar på efterfrågan** uttryckt som netttotal. Vi tar också fram netttotal för investeringsplaner samt bedömningen av personalstyrkans förändring. Se vidare metodavsnittet.

Åkeribarometerens värde i fjärde kvartalet 2011 är -24,7. I figuren nedan visas Åkeribarometerens värden de senaste åren.

Hans Engström
Projektledare



Sammanfattning

Åkeribarometerns källor uppvisar ungefär samma inställning som övriga konjunkturbedömare. Trots ganska hyfsade förhållande den senaste tiden har man en förväntan om något sämre tider.

Det senaste kvartalet

De senaste tre månaderna har varit förhållandevis goda trots att cirka 20 procent av de svarande sett minskad efterfrågan och minskad produktion. Hälften har dock upplevt en oförändrad efterfrågan och en dryg fjärdedel även en ökad efterfrågan. Knappt hälften har haft oförändrad produktion medan drygt 30 procent t.o.m. har ökat produktionen.

Försäljningspriserna har varit oförändrade de senaste tre månaderna uppger 80 procent. 13 procent har dessutom ökat sina priser. Personalstyrkan har varit oförändrad (74 procent) eller t o m utökats (16 procent).

Att konjunkturen har dalat under året syns på flera sätt. I andra kvartalets undersökning såg vi höga positiva värden för såväl upplevd efterfrågan, produktion och personalstyrka. Då angav också 34,6 procent att de höjt priserna. Det högsta värdet för höjda priser i år.

När de svarande jämför den senaste tiden med motsvarande period för ett år sedan, framstår situationen som bättre nu. Cirka 40 procent anger att såväl efterfrågan som produktionen har ökat. 90 procent anger oförändrade eller ökade priser och drygt 85 procent oförändrad eller utökad personalstyrka.

Nuläge

Produktionskapaciteten har pendlat under året och är nu tillbaka till ungefär samma värde som i första kvartalet. Cirka 25 procent av de svarande anger att företaget har mer än tillräcklig kapacitet. Bästa tidpunkten under året var 2:a kvartalet då 27 procent angav ej tillräcklig kapacitet.

Beträffande lönsamheten kan utläsas att de svarande upplever att den förbättrats något under året. Andelen som anger att lönsamheten är tillfredställande eller god har vuxit med ca 7 procentenheter från 64,2 procent i kvartal 1 till nu 71,5 procent.

När det gäller frågan om vad som bromsar tillväxten är det som tidigare ”otillräcklig efterfrågan” som anges. Noterbart är att detta nu anges av hälften av de svarande. Personalbristen har också minskat i betydelse som hämmande faktor.

Den närmaste framtiden

Förväntningarna om ökad efterfrågan har dalat under året samtidigt som förväntningarna om minskad efterfrågan stärkts. Även förväntningar beträffande produktionen de närmast månaderna följer samma trend. De mest negativa efterfrågeförväntningarna ser vi inom delbranschen Bygg- och

anläggningstransporter följd av Miljöservice- och renhållning, Transport av kemiska produkter samt Fjärrtrafik.

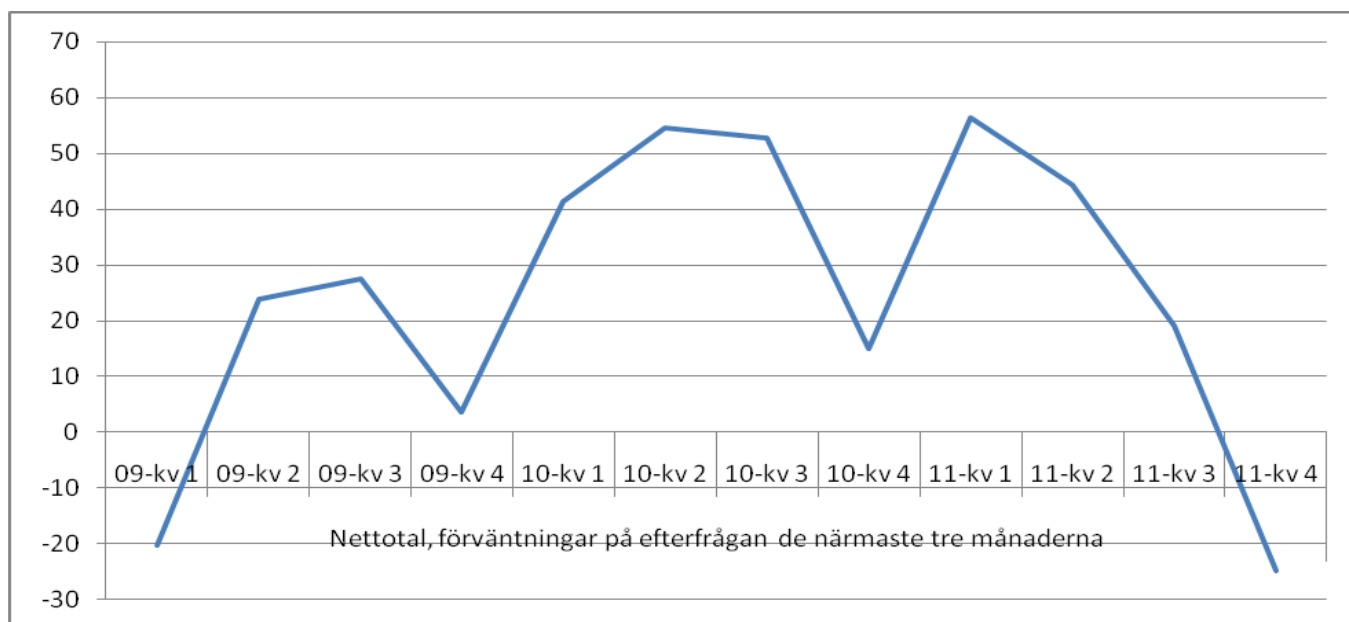
Trots det är det en kraftig majoritet som förutspår oförändrade priser den närmaste tiden. När det gäller personalstyrkan finns nu en skönjbar tendens att minska antalet anställda. Även här är det Bygg- och anläggningstransporter som uppvisar mest negativa förväntningar följd av Fjärrtrafik och Närdistribution. En majoritet av de svarande förutser dock oförändrad personalstyrka det närmaste kvartalet.

Företagets investeringsplaner ligger fast eller kan komma att öka det närmaste halvåret förutser en majoritet (84,2 procent) av de svarande. Mest positiva synen på investeringar har delbranscherna Transport av kemiska produkter och Skogstransport.

Under det senaste året kan vi emellertid se att förväntningar om minskade investeringar ökat något.

Nettotal

Efterfrågan



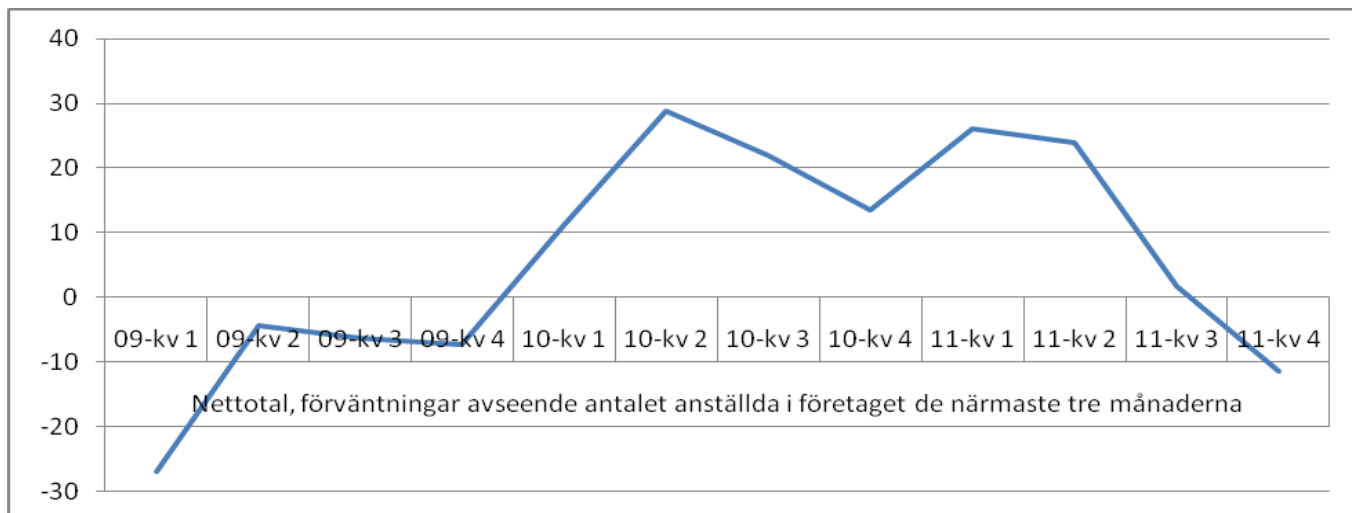
Förväntningarna på efterfrågan har dalat kraftigt sedan första kvartalet i år. Faktum är att så negativa förväntningar har vi inte sett sedan första kvartalet 2009. Noterbart i figuren ovan är att förväntningarna om efterfrågan har en säsongsmässig dipp i fjärde kvartalet. De mest negativa förväntningarna ser vi inom delbranschen Bygg- och anläggningstransporter följt av Miljöservice- och renhållning, Transport av kemiska produkter samt Fjärrtrafik.

Nettotal, avseende förväntningar på efterfrågan

	09-kv 4	10-kv 1	10-kv 2	10-kv 3	10-kv 4	11-kv 1	11-kv 2	11-kv 3	11-kv 4
Bilbärgning									
Bohag- och kontorsflyttning					10	27,3		-18,2	0
Budförsändelser/post/småpaket	50	42,9	40		40	69,2	18,2		
Bygg- och anläggning	-30,7	38,4	77,8	37,3	-17,4	67,6	63,4	1,6	-62,3
Jordbrukstransport	-35,7	40	66,7		7,7	46,2	40	0	
Kyl- och frystransporter	0	47,2	37,8	50	59,4	65,6	57,6	7,7	-3
Maskin- och tungtransport						45,5	75	0	
Miljöservice och renhållning	-38,9	32,1	56,5	60	16,7	90,5	40	5	-36,8
Skogstransport	10	40,9	25	60	15	31,6	31,3	29,4	-5,6
Fjärrtrafik	23,2	50	57,8	65,2	15,2	48,1	33,8	25	-34,2
Närdistribution/kretstrafik	19	46,7	53,4	73,3	25,9	57,6	52,2	38,7	-16,1
Transport av bilar									
Transport av kemiska produkter		46,2	75						-36,4
Annat	15,4	42,9	40	58,3	16,7	54,5	33,3	50	-25
Alla delbranscher	3,6	41,4	54,6	52,7	15,1	56,4	44,3	19,2	-24,7

Osäkra tal pga av för liten respondentgrupp

Antalet anställda



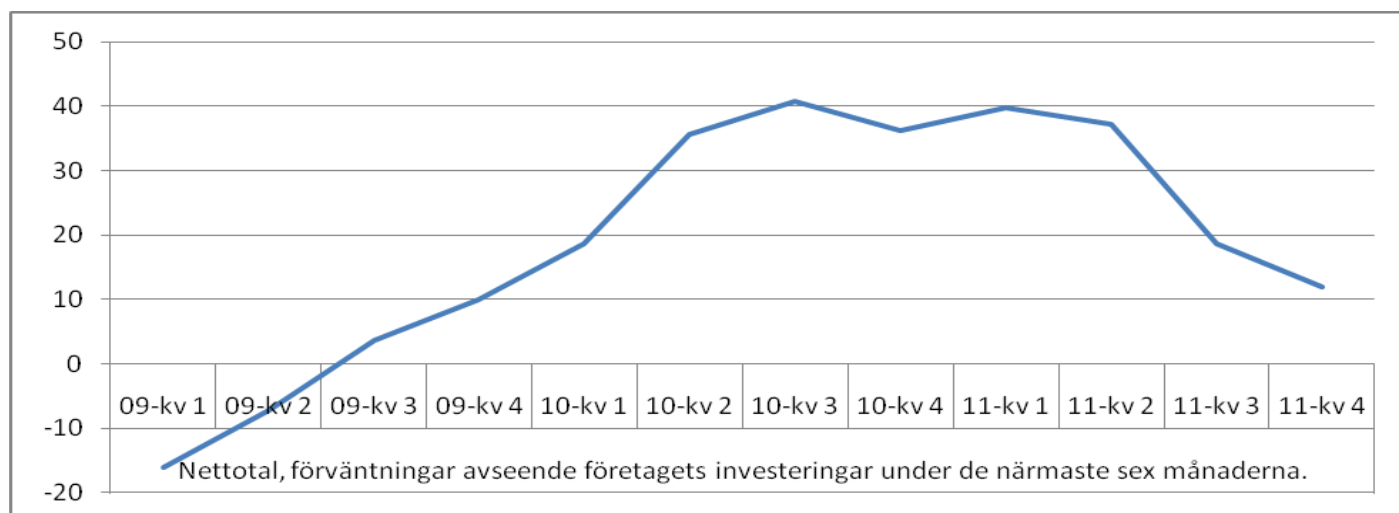
Förväntningarna om personalstyrkans storlek följer samma spår som förväntningarna om efterfrågan. Ett fall sedan 1:a kvartalet i år, fast inte till samma låga nivå som 1:a kvartalet 2009. Även här är det Bygg- och anläggningstransporter som uppvisar mest negativa förväntningar följt av Fjärrtrafik och Närdistribution.

Nettotal, förväntningar avseende antalet anställda i företaget de närmaste tre månaderna

	09-kv 4	10-kv 1	10-kv 2	10-kv 3	10-kv 4	11-kv 1	11-kv 2	11-kv 3	11-kv 4
Bilbärgning									
Bohag- och kontorsflyttning					10	18,2		-9,1	0
Budförsändelser/post/småpaket	-8,3	0	30		20	38,5	0		
Bygg- och anläggning	-13,6	15,1	38,3	13,4	-2,9	31,1	31	3,2	-18,8
Jordbrukstransport	-35,7	13,3	33,3		7,7	7,7	30	-20	
Kyl- och frystransporter	-12,5	25	32,4	42,9	28,1	28,1	45,5	-11,5	-6,1
Maskin- och tungtransport						45,5	33,3	0	
Miljöservice och renhållning	-22,2	-3,7	34,8	30	27,8	52,4	26,7	0	0
Skogstransport	10	9,1	20	20	10	10,5	31,3	11,8	0
Fjärrtrafik	-3,2	11,2	30,1	26,1	16,5	19,5	18,9	2,8	-17,7
Närdistribution/kretstrafik	-3,2	16,7	24,1	23,3	17,2	22	26,1	8,1	-12,5
Transport av bilar									
Transport av kemiska produkter		7,7	33,3						-9,1
Annat	-7,7	0	18,8	25	16,7	27,3	8,3	0	-25
Alla delbranscher	-7,4	11,1	28,9	22	13,5	26,1	24	1,8	-11,5

Osäkra tal pga av för liten respondentgrupp

Investeringar



När det gäller förväntningar eller avsikter beträffande företagets investeringar dyker kurvan på samma sätt som för Efterfrågan och Personalstyrkan i de tidigare diagrammen. Nettotalet stannar dock på den positiva sidan vilket innebär en övervikt för ökade investeringar. Mest positiv syn på investeringar uppvisar delbranscherna Transport av kemiska produkter och Skogstransport.

Nettotal, förväntningar avseende företagets investeringar under de närmaste sex månaderna

	09-kv 4	10-kv 1	10-kv 2	10-kv 3	10-kv 4	11-kv 1	11-kv 2	11-kv 3	11-kv 4
Bilbärgning									
Bohag- och kontorsflyttning					50	63,6		9,1	0
Budförsändelser/post/småpaket	16,7	7,1	30		73,3	53,8	18,2		
Bygg- och anläggning	0	14	39,5	37,3	27,5	47,3	45,1	11,1	14,5
Jordbrukstransport	21,4	40	33,3		7,7	53,8	60	0	
Kyl- och frystransporter	10	47,2	40,5	57,1	46,9	59,4	42,4	19,2	15,2
Maskin- och tungtransport						18,2	33,3	40	
Miljöservice och renhållning	11,1	7,1	26,1	10	44,4	57,1	40	20	15,8
Skogstransport	25	13,6	30	40	20	15,8	6,3	0	22,2
Fjärrtrafik	6,3	19,4	38,1	44,9	34,2	31,2	40,5	9,7	7,6
Närdistribution/kretstrafik	15,9	16,7	34,5	40	43,1	28,8	47,8	33,9	12,5
Transport av bilar									
Transport av kemiska produkter		15,4	41,7						27,3
Annat	30,8	14,3	31,3	33,3	25	36,4	0	42,9	-33,3
Alla delbranscher	10	18,6	35,6	40,8	36,3	39,8	37,2	18,7	11,9

Osäkra tal pga av för liten respondentgrupp

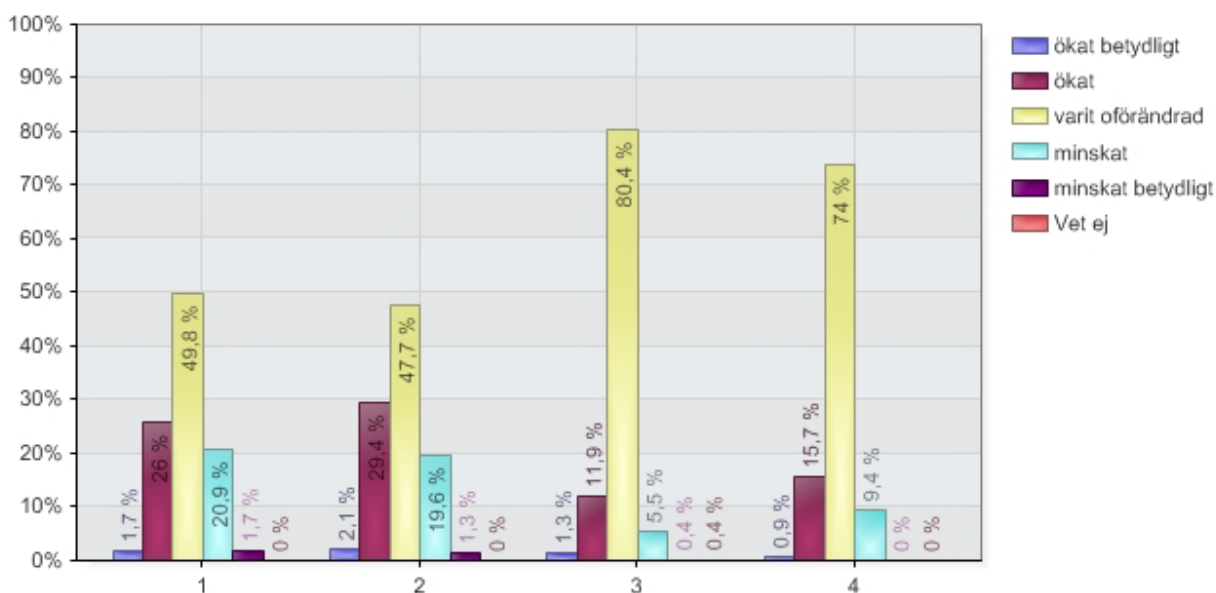
Den senaste tiden

De senaste tre månaderna har varit förhållandevis goda trots att cirka 20 procent av de svarande har sett minskad efterfrågan och minskad produktion. Hälften av de svarande har dock mött en oförändrad efterfrågan och en dryg fjärdedel har upplevt ökad efterfrågan. Knappt hälften har haft en oförändrad produktion medan drygt 30 procent har ökat produktionen.

Försäljningspriser har varit oförändrade de senast tre månaderna uppger 80 procent. 13 procent har dessutom ökat sina priser. Personalstyrkan har varit oförändrad (74 procent) eller t o m utökats (16 procent).

Att konjunkturen har dalat under året syns på flera sätt. I andra kvartalets undersökning såg vi höga positiva värden för såväl upplevd efterfrågan, produktion och personalstyrka. Då angav också 34,6 procent att de höjt priserna. Det högsta värdet för höjda priser i år. Se tidserierna på nästa sida.

De senaste tre månaderna har ...



Alternativ: 1 efterfrågan på företagets tjänster. 2 den sammanlagda produktionen
3 försäljningspriserna. 4 antalet anställda

Tidsserier
De senaste tre månaderna har

Efterfrågan	Procent			
Alternativ	2011 kv 4	2011 kv 3	2011 kv 2	2011 kv 1
ökat betydligt	1,7	2,2	13,5	4,6
ökat	26	39,1	59,5	46,1
varit oförändrad	49,8	51,1	21,9	38,6
minskat	20,9	7,1	3,8	9,5
minskat betydligt	1,7	0,4	1,3	1,2
Vet ej	0	0,0	0,0	0
Totalt	100,1	99,9	100,0	100

Produktionen	Procent			
Alternativ	2011 kv 4	2011 kv 3	2011 kv 2	2011 kv 1
ökat betydligt	2,1	3,6	9,3	2,9
ökat	29,4	33,3	58,2	44,4
varit oförändrad	47,7	52,0	24,5	40,7
minskat	19,6	9,3	6,8	10,4
minskat betydligt	1,3	0,9	1,3	1,2
Vet ej	0	0,9	0,0	0,4
Totalt	100,1	100,0	100,1	100

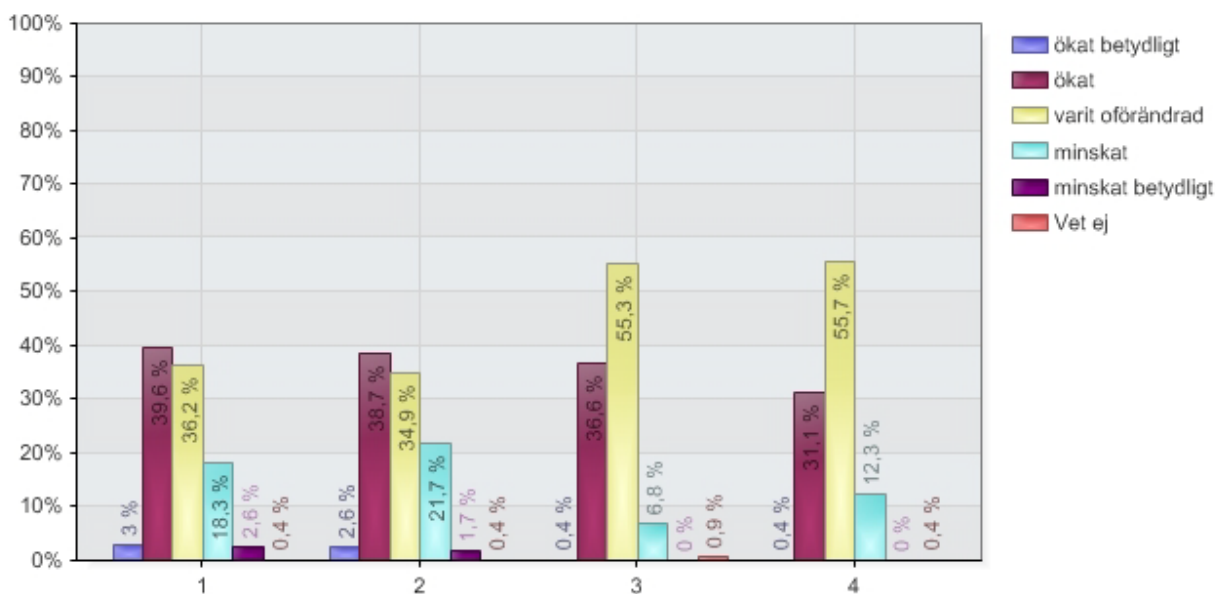
Försäljningspriserna	Procent			
Alternativ	2011 kv 4	2011 kv 3	2011 kv 2	2011 kv 1
ökat betydligt	1,3	0,0	0,0	0
ökat	11,9	19,6	34,6	21,2
varit oförändrad	80,4	73,8	61,6	71
minskat	5,5	6,2	3,8	7,1
minskat betydligt	0,4	0,0	0,0	0
Vet ej	0,4	0,4	0,0	0,8
Totalt	99,9	100,0	100,0	100,1

Antalet anställda	Procent			
Alternativ	2011 kv 4	2011 kv 3	2011 kv 2	2011 kv 1
ökat betydligt	0,9	0,4	1,3	0,4
ökat	15,7	16,9	30,8	20,7
varit oförändrad	74	78,7	63,3	71,8
minskat	9,4	4,0	3,8	7,1
minskat betydligt	0	0,0	0,8	0
Vet ej	0	0,0	0,0	0
Totalt	100	100,0	100,0	100

Jämfört med förra året samma tid

När de svarande jämför den senaste tiden med motsvarande period för ett år sedan, framstår situationen som bättre nu. Cirka 40 procent anger att såväl efterfrågan som produktionen har ökat. 90 procent anger oförändrade eller ökade priser och drygt 85 procent oförändrad eller utökad personalstyrka.

Jämfört med samma tid förra året har under de tre senaste månaderna



Alternativ: 1 efterfrågan på företagets tjänster. 2 den sammanlagda produktionen
3 försäljningspriserna. 4 antalet anställda

Tidsserie

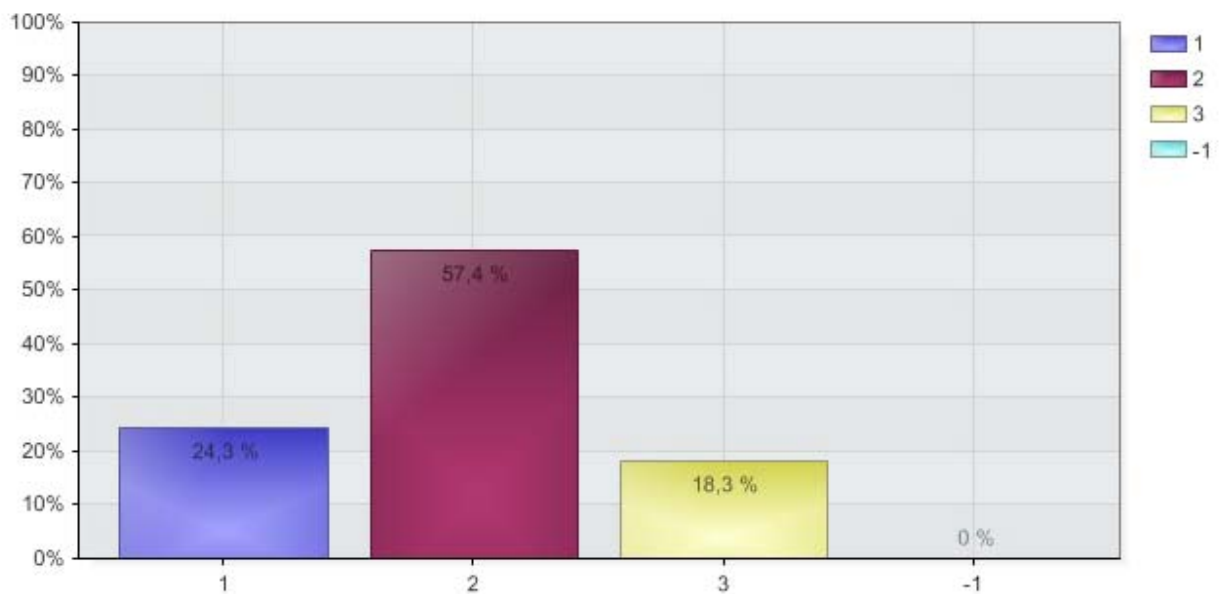
Alternativ	Efterfrågan	Produktion	Priser	Anställda
ökat betydligt	3	2,6	0,4	0,4
ökat	39,6	38,7	36,6	31,1
varit oförändrad	36,2	34,6	55,3	55,7
minskat	18,3	21,7	6,8	12,3
minskat betydligt	2,6	1,7	0	0
Vet ej	0,4	0,4	0,9	0,4
Totalt	100,1	99,7	100	99,9

Nuläge

Produktionskapacitet

Produktionskapaciteten har pendlat under året och är nu tillbaka till ungefär samma värde som i första kvartalet. Cirka 25 procent av de svarande anger att företaget har mer än tillräcklig kapacitet. Bästa tidpunkten under året var 2:a kvartalet då 27 procent angav ej tillräcklig kapacitet.

I förhållande till den nuvarande verksamhetsnivån är företagets produktionskapacitet



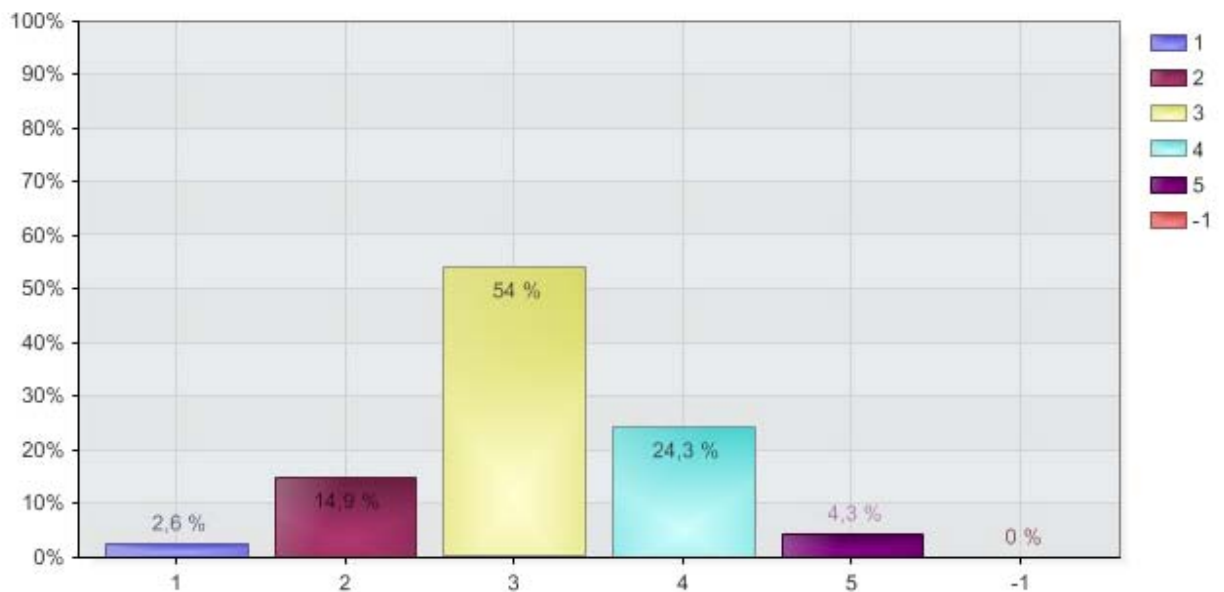
Tidsserie

Alternativ	Produktionskapaciteten är för närvarande				Procent	
	2011 kv 4	2011 kv 3	2011 kv 2	2011 kv 1	2011 kv 4	2011 kv 3
1. mer än tillräcklig	24,3	16,0	13,9	26,1		
2. lagom	57,4	64,0	58,6	53,5		
3. ej tillräcklig	18,3	20,0	27,0	19,9		
4. Vet ej	0	0,0	0,4	0,4		
Totalt	100	100,0	99,9	99,9		

Lönsamhet

Beträffande lönsamheten kan utläsas att de svarande upplever att den förbättras något under året. Andelen som anger att lönsamheten är tillfredsställande eller god har vuxit med ca 7 procentenheter från 64,2 procent i kvartal 1 till nu 71,5 procent.

Lönsamheten är för närvarande



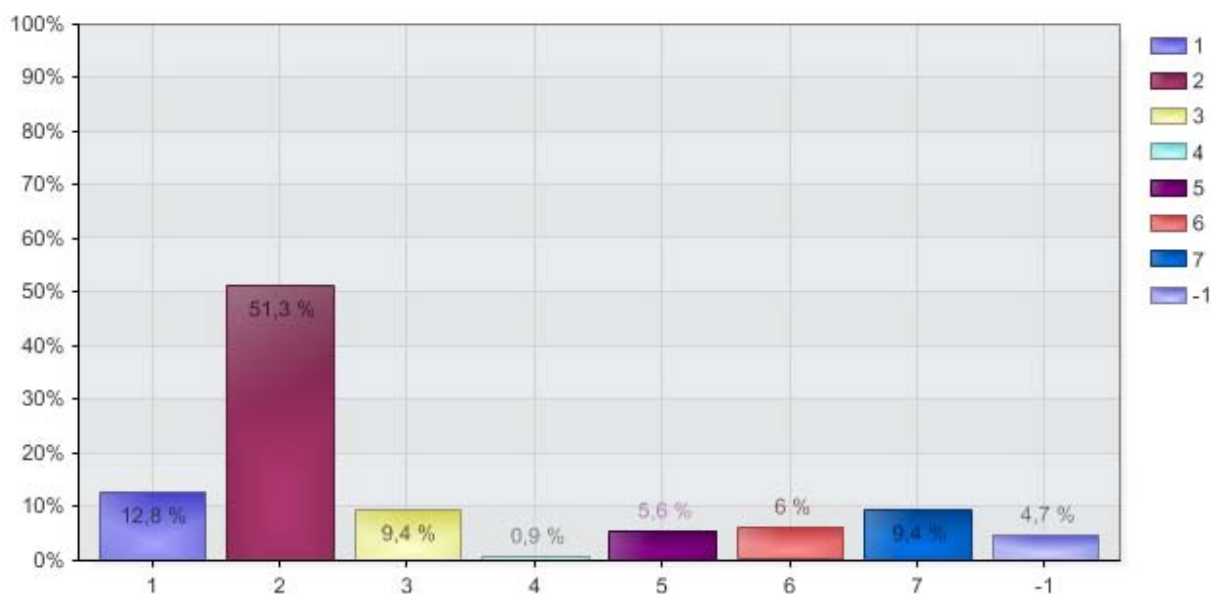
Tidsserie

Lönsamheten är för närvarande				Procent	
Alternativ	2011 kv 4	2011 kv 3	2011 kv 2	2011 kv 1	
1. mycket god	2,6	2,7	2,5	1,7	
2. god	14,9	15,6	16,5	17,8	
3. tillfredsställande	54	49,3	44,3	44,8	
4. dålig	24,3	27,1	34,2	29	
5. mycket dålig	4,3	5,3	2,5	6,2	
6. Vet ej	0	0,0	0,0	0,4	
Totalt	100,1	100,0	100,0	99,9	

Hinder för utökad verksamhet

När det gäller frågan om vad som bromsar tillväxten är det som tidigare ”otillräcklig efterfrågan” som anges. Noterbart är att detta nu anges av hälften av de svarande. Personalbristen har också minskat i betydelse som hämmande faktor.

Främsta hindret för ökad verksamhet är



Tidsserie

Främsta hindret för ökad verksamhet är	Procent			
Alternativ	2011 kv 4	2011 kv 3	2011 kv 2	2011 kv 1
Ingen	12,8	20,0	21,2	18,7
Otillräcklig efterfrågan	51,3	33,3	31,4	37
Brist på personal	9,4	16,9	21,6	13,6
Brist på lokaler	0,9	0,9	1,3	1,3
Brist på fordon/maskiner	5,6	6,2	9,3	8,5
Finansiella restriktioner	6	5,3	5,5	6,4
Annat	9,4	13,3	8,9	10,6
Vet ej	4,7	4,0	0,8	3,8
Totalt	100,1	99,9	100,0	99,9

Av dem som angett personalbrist svarar en majoritet att det främst är förare som efterfrågas.

Företaget har för närvarande brist på

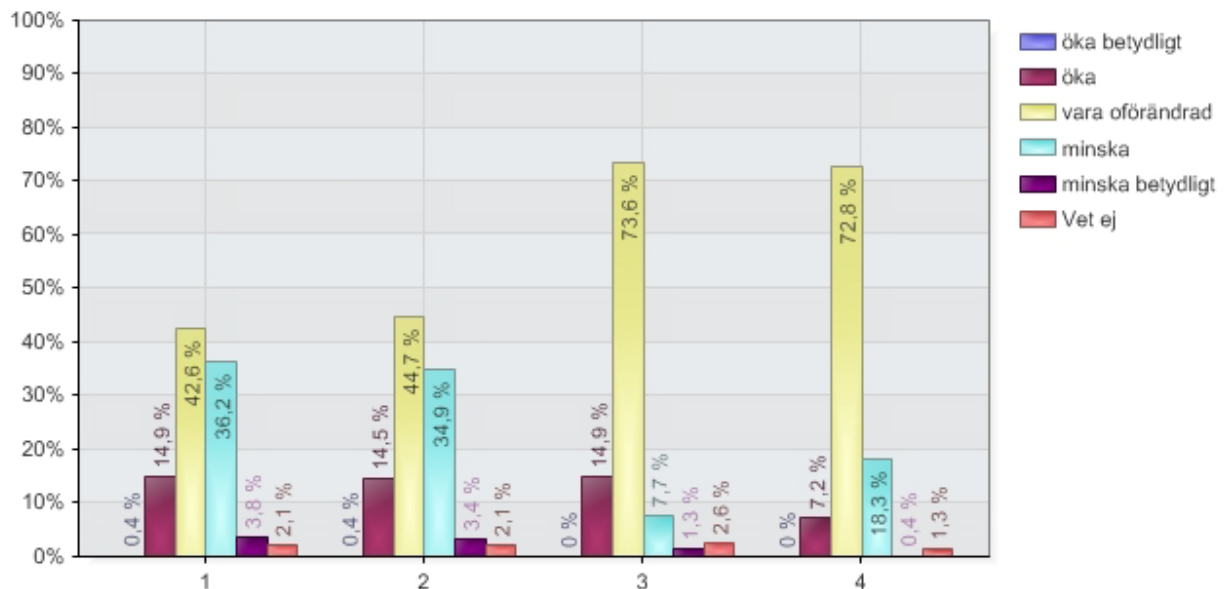
Alternativ	Procent	Värden
1 Förare	77,3 %	17
2 Annan yrkespersonal förutom förare	27,3 %	6
3 Tjänstemannapersonal	9,1 %	2
4 Annan övrig personal	4,5 %	1
Totalt		22

Den närmaste framtiden

Efterfrågan

Förväntningarna om ökad efterfrågan har dalat under året samtidigt som förväntningarna om minskad efterfråga stärkts. Även förväntningar beträffande produktionen de närmast månaderna följer samma trend. Trots det är det en kraftig majoritet som förutspår oförändrade priser den närmaste tiden. När det gäller personalstyrkan finns nu en skönjbar tendens att minska antalet anställda. En majoritet av de svarande förutser dock oförändrad personalstyrka det närmaste kvartalet.

Under de kommande tre månaderna väntas



Alternativ: 1 efterfrågan på företagets tjänster. 2 den sammanlagda produktionen
3 försäljningspriserna. 4 antalet anställda

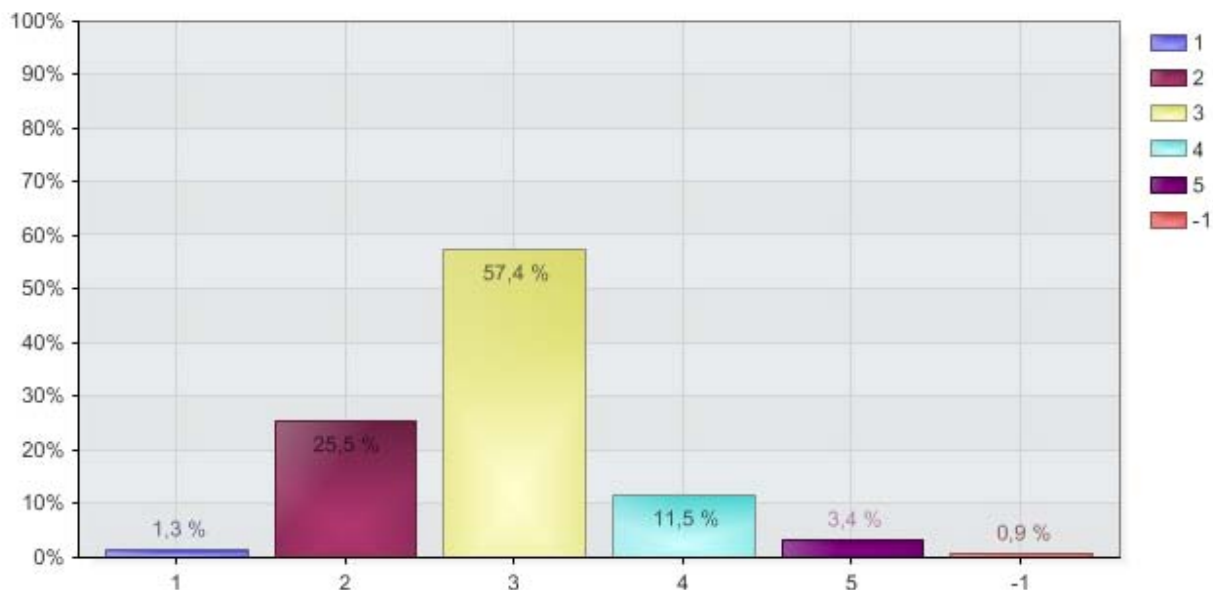
Tidsserier

Under de kommande tre månaderna väntas					Under de kommande tre månaderna väntas				
efterfrågan på företagets tjänster	Kv 4 2011	Kv 3 2011	Kv 2 2011	Kv 1 2011	försäljningspriserna	Kv 4 2011	Kv 3 2011	Kv 2 2011	Kv 1 2011
öka betydligt	0,4	0,9	2,9 %	2,1 %	öka betydligt	0	0,9	0,4 %	0,0 %
öka	14,9	31,6	45,0 %	56,4 %	öka	14,9	11,1	29,0 %	38,6 %
vara oförändrad	42,6	52,4	46,6 %	38,2 %	vara oförändrad	73,6	82,7	68,5 %	56,8 %
minska	36,2	12,9	3,4 %	1,7 %	minska	7,7	3,6	0,8 %	2,1 %
minska betydligt	3,8	0,4	0,0 %	0,4 %	minska betydligt	1,3	0	0,0 %	0,0 %
Vet ej	2,1	1,8	2,1 %	1,2 %	Vet ej	2,6	1,8	1,3 %	2,5 %
Under de kommande tre månaderna väntas					Under de kommande tre månaderna väntas				
den sammanlagda produktionen	Kv 4 2011	Kv 3 2011	Kv 2 2011	Kv 1 2011	antalet anställda	Kv 4 2011	Kv 3 2011	Kv 2 2011	Kv 1 2011
öka betydligt	0,4	0,9	3,4 %	1,2 %	öka betydligt	0	0,4	0,0 %	0,0 %
öka	14,5	28,9	43,3 %	53,9 %	öka	7,2	10,7	26,1 %	28,2 %
vara oförändrad	44,7	56,4	48,3 %	40,2 %	vara oförändrad	72,8	78,2	71,0 %	68,0 %
minska	34,9	11,1	3,4 %	2,5 %	minska	18,3	8,4	1,3 %	1,7 %
minska betydligt	3,4	0,4	0,0 %	0,4 %	minska betydligt	0,4	0,9	0,4 %	0,4 %
Vet ej	2,1	2,2	1,7 %	1,7 %	Vet ej	1,3	1,3	1,3 %	1,7 %

Investeringar

Företagets investeringsplaner ligger fast eller kan komma att öka det närmaste halvåret förutser en majoritet (84,2 procent) av de svarande. Under det senaste året kan vi emellertid se att förväntningar om minskade investeringar ökat.

Företagets investeringar kommer under de närmaste sex månaderna att



Under de närmaste sex månaderna kommer

företagets investeringar att	Kv 4 2011	Kv 3 2011	Kv 2 2011	Kv 1 2011
öka betydligt	1,3	2,7	3,4 %	4,1 %
öka	25,5	26,7	36,6 %	40,7 %
vara oförändrade	57,4	57,3	56,3 %	48,5 %
minska	11,5	9,8	2,1 %	3,3 %
minska betydligt	3,4	0,9	0,4 %	1,7 %
Vet ej	0,9	2,7	1,3 %	1,7 %

Metod

Yrkesmässig transport av gods utförs av cirka 9 000 åkeriföretag i Sverige. Flertalet av dem uppträder inte själva på marknaden utan får sina uppdrag via en förmedlare, en speditör, lastbilscentral eller ett större åkeri som anlitar underleverantörer. För närmare beskrivning av åkerinäringen hänvisas till Sveriges Åkeriföretags skrift "Fakta om åkerinäringen".

För att få en närmare beskrivning av hur konjunkturläget inom åkerinäringen ter sig har Sveriges Åkeriföretag bjudit in befattningshavare i ledande ställning inom Transportsäljande åkeriföretag med 10 eller fler fordon att ingå i en panel. "Transportsäljande åkeriföretag" är företag som har egen försäljning av transporttjänster. Det är vår bedömning att dessa företag, som har direktkontakt med marknaden, har en utmärkt position för att ge goda inblickar i hur näringsens situation ter sig.

Företag med färre bilar har inte i samma utsträckning som de större företagen en egen försäljning av transporter. Istället är de ofta "underleverantörer" till större transportsäljande företag såsom lastbilscentraler, LBC, där de också kan vara delägare, eller andra transportförmedlande organisationer.

Panelen vid detta mättillfälle består av 392 personer. Dessa personer har via e-post fått en länk till ett personligt frågeformulär för ifyllnad via Internet under perioden 10 till 25 november 2011. De deltagande personerna, respondenterna, är anonyma. Deras svar kan inte härledas.

Av de 392 tillfrågade har 235 svarat, vilket motsvarar 59 procent vilket är ett mycket gott resultat för denna typ av undersökning. Eftersom de svarande inte utgör ett slumpmässigt urval av alla åkeriföretag bör försiktighet iaktas beträffande generaliseringar till hela åkerinäringen eller till dess delbranscher. Undersökningen ger dock en god bild av hur ledande personer i de transportsäljande åkeriföretagen bedömer situationen utifrån sina företag. Sannolikheten för att de som inte besvarat våra frågor skulle ha en totalt annan bedömning av läget ser vi som liten.

Nettotal

Nettotalet är saldot mellan andelen svaranden som uppger en ökning respektive en minskning i en viss fråga. Om 40 procent av de svarande anger att efterfrågan ökar och 10 procent att den minskar blir nettotalet 30 dvs $40 - 10 = 30$. Andelen som anger oförändrat läge tas inte med i kalkylen.

Bakgrundsvariabler

Är företaget en LBC/åkericentral eller annan samarbetsform där delägande åkerier samverkar?

Alternativ	Procent	Värden
1 Ja	28,5 %	67
2 Nej	71,5 %	168
Totalt		235

Hur många anställda har företaget?

Alternativ	Procent	Värden
1 1 - 9	7,7 %	18
2 10 - 49	42,6 %	100
3 50 - 99	24,7 %	58
4 100 eller fler anställda	25,1 %	59
Totalt		235

Hur många fordon har företaget?

Alternativ	Procent	Värden
1 1	1,3 %	3
2 2 - 5	2,6 %	6
3 6 - 10	7,7 %	18
4 11 - 15	12,9 %	30
5 16 eller fler fordon	75,5 %	176
Totalt		233

Huvudsakligt geografiskt verksamhetsområde

Alternativ	Procent	Värden
1 lokalt/regionalt	54,5 %	127
2 inrikes/nationellt	36,5 %	85
3 internationellt	9,0 %	21
Totalt		233

Företagets geografiska hemvist (säte)

Alternativ	Procent	Värden
1 AB Stockholms län	20,4 %	48
2 C Uppsala län	1,7 %	4
3 D Sörmlands län	0,9 %	2
4 E Östergötlands län	2,6 %	6
5 F Jönköpings län	6,8 %	16
6 G Kronobergs län	2,6 %	6
7 H Kalmar län	1,7 %	4
8 I Gotlands län	0,0 %	0
9 K Blekinge län	1,7 %	4
10 L M Skåne län	15,7 %	37
11 N Hallands län	5,1 %	12
12 O P R Västra Götalands län	17,0 %	40
13 S Värmlands län	5,1 %	12
14 T Örebro län	1,7 %	4
15 U Västmanlands län	0,9 %	2
16 W Dalarnas län	2,6 %	6
17 X Gävleborgs län	4,3 %	10
18 Y Västernorrlands län	2,1 %	5
19 Z Jämtlands län	1,7 %	4
20 AC Västerbottens län	2,6 %	6
21 BD Norrbottens län	3,0 %	7
-1 Vet ej	0,0 %	0
Totalt		235

Företagets huvudsakliga verksamhet utgörs av

Alternativ	Procent	Värden
1 Bilbärgning	0,4 %	1
2 Bohag- och kontorsflyttning	4,7 %	11
3 Budförsändelser/post/småpaket	3,4 %	8
4 Bygg- och anläggning	29,4 %	69
5 Jordbrukstransport	3,8 %	9
6 Kyl- och frystransporter	14,0 %	33
7 Maskin- och tungtransport	2,1 %	5
8 Miljöservice och renhållning	8,1 %	19
9 Skogstransport	7,7 %	18
10 Fjärrtrafik	33,6 %	79
11 Närdistribution/kretstrafik	23,8 %	56
12 Transport av bilar	0,4 %	1
13 Transport av kemiska produkter	4,7 %	11
14 Annat, vänligen specificera	5,1 %	12
-1 Vet ej	0,4 %	1
Totalt		235